

REPUBLIQUE ALGERIENNE DEMOCRATIQUE ET  
POULAIRE  
MINISTERE DE L'ENSEIGNEMENT SUPERIEUR ET DE LA  
RECHERCHE SCIENTIFIQUE



Université Abdelhamid ben Badis Mostaganem  
Faculté des langues étrangères  
Département du français

Mémoire présenté en vue de l'obtention du diplôme de Master  
Option : didactique du F.L.E

*Intitulé*

# L'adaptation et l'intégration des acquis en classe de FLE

*Cas des étudiants de 1<sup>ère</sup> année licence*

**Présenté par :**

Mlle. Khadidja KORICHI

**Sous la direction de :**

M. Nadir MEDJAHED

**Membres du jury**

- Président :**
- Rapporteur :**
- Examinatrice :**

Année universitaire 2018/2019

# *Remerciement*

*Tout d'abord, je tiens à exprimer mes vifs remerciement à mon directeur de recherche monsieur Medjahed, qui m'a guidé et orienté dans cette expérience enrichissante, pour ses grandes qualités tant humaines qu'intellectuelles: Il a su m'encadré de manière à la fois souple et claire et su entretenir en moi la motivation tout au long du cheminement de ce travail.*

*Un merci chaleureux à mes parents de m'avoir compris, soutenu pendant ces années d'études.*

*Et en fin, mes remerciement sont adressés également à tous mes amis.*

 *Khadidja*

# *Sommaire*

Introduction .....	03
Problématique .....	03
Hypothèse .....	04

## **Chapitre I: cadre théorique**

1- La notion de l'adaptation et l'intégration des acquis .....	06
2- L'autonomie; la mise en œuvre d'une bonne adaptation .....	08
3- La compétence évaluable .....	09
4- L'intégration des acquis à travers des situations complexes .....	10
5- L'enseignant évaluateur .....	11
6- Les objectifs de l'intégration .....	12

## **Chapitre II: méthodologie de la recherche**

1- Présentation du cadre général de la recherche .....	15
2- Description du terrain d'enquête .....	16
3- Le déroulement de l'enquête .....	16
4- Le type d'enquête .....	17
5- La technique choisie .....	18
5-1- Le choix du questionnaire .....	18
5-2- Le choix de l'échantillon .....	19
5-3- Le profil des enquêtés .....	19
6- Le questionnaire .....	20
6-1- Le questionnaire adressé aux étudiants .....	21
6-2- Le questionnaire adressé aux enseignants .....	21
6-3- questionnaire final .....	22
7- Les problèmes rencontrés .....	22

## **Chapitre III: analyse et interprétation des données**

1- Analyse des réponses du questionnaire: «adressé aux étudiants» .....	24
1.1. Résultats des questions 01.02.03 .....	25
Résultat de la question 01 .....	26
Résultat des questions [03-04] .....	27
Résultat des questions [05-06] .....	28

Résultat de la question 07 .....	28
Résultat des questions [08-10] .....	29
Résultat des questions [09-12] .....	30
Résultat de la question 11 .....	31
1.2. Discussion des résultats .....	31
2. Analyse des réponses du questionnaire adressé aux enseignants .....	32
2.1. Analyse d'une question d'opinion .....	32
Analyse de la réponse 01 .....	32
Analyse de la réponse 02 .....	33
Analyse de la réponse 03 .....	33
Analyse de la réponse 04 .....	34
Analyse de la réponse 05 .....	34
Analyse de la réponse 06 .....	34
2.2. Discussion de résultats .....	34
Conclusion .....	36

## **Introduction**

De nos jours, la plupart des nouveaux étudiants ont du mal à s'adapter à leur nouvelle vie universitaire ce qu'il provoque des troubles d'adaptation notamment des problèmes au niveau de l'intégration de leurs acquis.

Ces derniers s'appuient solidement sur l'articulation des principes théoriques et pratiques. Ces principes permettent en effet de faire de l'apprentissage un champ évolutif et de plus en plus comme un processus qui amène l'apprenant à une bonne adaptation

D'une part, la démarche de l'adaptation des nouveaux étudiants à l'université développe chez ces derniers un sentiment d'autonomisation et surtout un champ d'apprentissage dans lequel, la présence des contenus, des capacités et des objectifs reste encore un noyau essentiellement partagé.

D'autre part, l'adaptation est toujours accompagnée à l'intégration des acquis qui est elle même l'organisation des situations didactiques et qui met l'apprenant face à une portée relative de son apprentissage.

L'apprenant cherche à intégrer selon des situations adéquates, ses acquis, ses connaissances, ses savoir-faire qui sont liés à l'organisation des contenus .ce dernier doit savoir gérer ce champ qui est assez important.

L'intégration des acquis vise à rendre chaque apprenant compétent, capable à résoudre des situations complexes mais de manière plus spécifique, l'apprenant doit s'adapter et s'intégrer à l'inattendu.

Dans cette optique, la problématique que nous pouvons concevoir tourne autour de la démarche de l'adaptation et du processus de l'intégration des acquis chez les nouveaux étudiants dans un contexte universitaire. En effet, ce constat là nous amener à peaufiner notre idée de recherche au fur et à mesure de multiples lectures (articles et ouvrages), qui portent notamment sur la question d'adaptation et d'intégration des acquis à l'université; (cas des étudiants de 1<sup>ère</sup> année licence français). Notre problématique va s'articuler sur la base de la question suivante : l'intégration des acquis à l'université serait-elle la méthode qui facilite la démarche de l'adaptation chez les nouveaux étudiants?.

Afin de soutenir notre problématique, nous allons nous baser sur les hypothèses suivantes :

- L'intégration des acquis serait une démarche d'enrichissement des apprentissages.
- L'intégration des acquis pourrait être un processus qui aide à l'adaptation.

En ce qui concerne les objectifs de cette recherche, nous tenterons dans un premier temps de mettre la lumière sur l'aspect psycholinguistique qui permettrait aux apprenants de s'intégrer dans des différentes situations d'apprentissage. Dans un deuxième temps, nous essaierons de mettre en évidence et de réfléchir sur les processus d'adaptation et d'intégration face à une réflexion critique contextualisée.

Pour les besoins de notre recherche, nous sommes basés sur deux optiques de recherche : une méthode théorique ; qui s'appuie sur des concepts qui déterminent notre champ d'étude, et une deuxième méthode expérimentale qui repose sur la recherche et l'analyse des données qui constituent notre corpus. Quant à notre corpus, ce dernier est constitué à partir d'un questionnaire; il nécessite une certaine concentration au niveau d'analyse des réponses obtenues.

Notre travail sera réparti en trois chapitre :

- Le premier chapitre à travers lequel nous allons présenter les réflexions théoriques relatives aux notions clés qui constituent notre problématique de recherche.
- Le second chapitre sera consacré à l'exposé du cadre méthodologique et les outils de recueil des données.
- Le dernier chapitre sera consacré à l'analyse des réponses récoltées, par le biais du quel nous rendrons compte des résultats obtenus.
- Finalement, nous clôturons notre travail par une conclusion qui porte sur une réponse à notre problématique de recherche.

# **Chapitre I**

## **Cadre Théorique**

Tout d'abord, nous entamons cette partie par quelques définitions sur les principaux concepts qui structurent notre champ d'étude en vue de comprendre le rôle inclusif de l'adaptation et l'intégration des acquis et ses facteurs qui déterminent l'enseignement apprentissage de FLE.

## **1. La notion de l'adaptation et l'intégration des acquis:**

Les définitions de la notion de l'adaptation sont variées et diverses (didactique, psychologique, sociologique, linguistique...). Nous maintiendrons celles qui dégagent le plus de concordances avec notre étude.

Nous allons commencer par la notion d'adaptation . Comme le souligne BRUNER:

*«l'adaptation est un ensemble des interactions d'assistance de l'adulte permettant d'apprendre à organiser ses conduites afin de pouvoir résoudre seul un problème qu'il ne savait pas résoudre au départ»<sup>1</sup>.*

Nous retiendrons de cette définition que l'adaptation et le faite d'avoir un certain confiance en soi dans lequel l'apprenant doit être capable de résoudre seul un problème et qu'il doit s'adapter avec son nouveau milieu qui reste toujours un centre d'apprentissage et le rôle de l'enseignement est d'organiser des activités qui répondent aux besoins particuliers.

Pour concevoir l'adaptation, l'enseignant doit prendre par considération les tâches qu'il propose. Allant dans le même sens SARRALLE nous montre aussi *«jouer sur toutes les variables»<sup>2</sup>*. Nous retiendrons aussi de cette citation que l'enseignant doit savoir géré sa prise de position c'est-à-dire il ne doit pas seulement organiser des activités mais il doit prendre en compte à la fois la dimension psychologique qui est le faite de faciliter l'adaptation avec la proposition des tâches motivantes.

Pour ce qui est de l'intégration, Il nous a semblé essentiel d'évoquer cette notion, du fait de l'importance qu'elle accorde à la démarche de l'adaptation.

---

<sup>1</sup> BRUNER, représentation individuelle. Revue internationale sur le travail de la société, (1983,1984).

<sup>2</sup> SARRALIE. Cahiers pédagogiques n° 459, janvier 2008, pp. 20.

Selon XAVIER ROEGIERS

*«une opération par laquelle on rend interdépendants différents éléments qui étaient dissociés au départ en vue de les faire fonctionner d'une manière articulée en fonction d'un but donné»<sup>3</sup>.*

ROEGIERS nous montre que l'intégration des acquis, ne peut être évaluée sans laisser une place de choix aux compétences.

*«la possibilité pour un individu de mobiliser de manière intériorisé et réfléchi un ensemble intégré de ressources en vue de faire à une situation donnée»<sup>4</sup>.*

Nous retiendrons de ces deux définitions que l'intégration des acquis est une mise en relation entre une efficacité interne lors de la résolution des situations complexes et une efficacité externe; dans la mesure où l'apprenant peut mobiliser ses acquis dans les situations de son vécu social. Ainsi, il n'y a pas d'intégration s'il n'y a pas de complexité. Autrement dit il n'y a pas non plus d'intégration s'il n'y a pas nouveauté des situations.

Il nous paraît essentiel d'évoquer un exemple d'une compétence selon l'intégration des acquis, en classe du FLE, cas de 1ère année licence.

*«Dans une situation de communication significative, et à partir d'un support verbal, l'étudiant doit développer des compétences à communiquer langagièrement»<sup>5</sup>.*

Il s'agit de faire évaluer les acquis en fonction des compétences et les mobiliser dans des situations complexes. La situation didactique représente l'outil primordial de l'intégration des savoirs. Comme le précise X, ROEGIERS *«un exemple d'informations destiné à une tâche précise»<sup>6</sup>.*

---

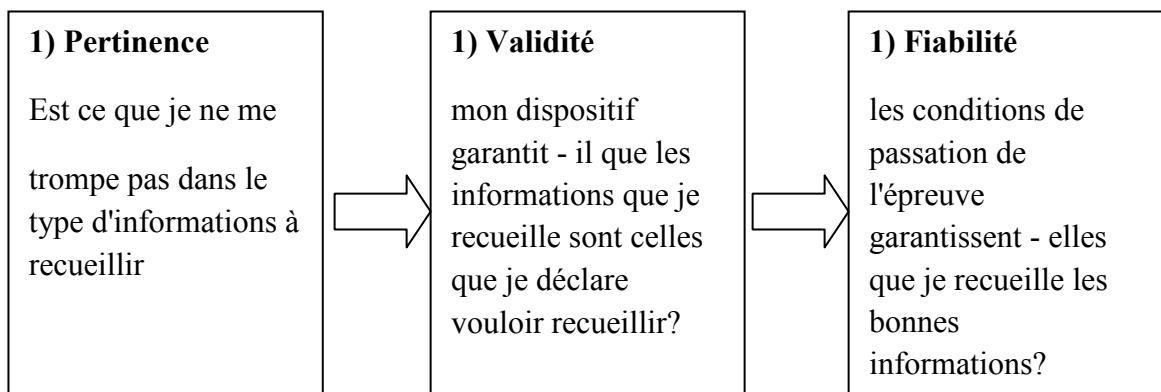
<sup>3</sup> ROEGIERS. La pédagogie de l'intégration, De BOECK, p. 62.

<sup>4</sup> Ibid, p. 114.

<sup>5</sup> ROEGIERS. Les termes «situation complexe», «situation problème» et «voire même situation problème complexe», (2003, 2010).

<sup>6</sup> Ibid, «pour un ouvrage à destination des enseignants sur la mise en œuvre concrète de l'APC », 2010.

Pour pouvoir expliquer ces points; nous avons opté pour la schématisation; présente ci-dessous:



## **2. l'autonomie; la mise en œuvre d'une bonne adaptation.**

Selon BEAUPERE et AL. 2007

*«l'inscription à l'université est souvent considérée comme un pas vers une autonomisation et aussi une affirmation identitaire».*

Tous ces facteurs peuvent faciliter la démarche de l'adaptation. En effet être autonome est une véritable pratique du mode de vie, mais des troubles de l'adaptation qui peuvent créer des difficultés d'évolutions.

Selon EDGAR MORIN:

*«l'homme est le fruit de sa civilisation de sa nation, de sa famille, il peut quand même faire preuve d'autonomie et d'initiative»<sup>7</sup>.*

Pourtant, elle est d'une importance capitale pour les nouveaux étudiants à l'université qui font face à un nouveau terrain d'apprentissage dans lequel l'apprenant doit se préparer à une nouvelle rencontre avec des personnes étrangères.

---

<sup>7</sup> MORIN. Retour sur la construction d'un problème social n° 48, 109 - 117.

Selon p. CASPAR

*«il s'agit de conduire pour sentir ce qui détermine les raisons d'être et de se comporte dans les échanges relationnelles»<sup>8</sup>.*

Nous partageons l'explication que CASPAR donne aux deux notions d'adaptation et d'autonomisation. Il nous montre que d'être autonome c'est avoir besoin des autres et savoir que les autres ont besoin de soi.

### **3. La compétence évaluable:**

Cette compétence est définie par plusieurs champs disciplinaires.

Nous allons vous présenter quelques définitions qui nous semblent plus importantes pour notre étude:

Selon De KETEL<sup>9</sup>: évaluer signifie

- *«recueillir un ensemble d'informations suffisamment pertinentes, valides et fiables».*
- *«Examiner le degré d'adéquation entre cet ensemble d'information et un ensemble de critères adéquats aux objectifs fixés au départ ou ajustés en cours de route».*
- *«En vue de prendre une décision».*

La compétence évaluable est charpentée en deux noyaux essentiels: prise de décision, recueil d'informations.

- La prise de décision comporte sur l'évaluation d'orientation, et sur l'évaluation de régulation en ce cas là; la perception de l'apprenant (étudiant) sera bien articulée sur l'investissement qui débouche sur une note qui va lui aider de régler ses apprentissages.

Pour celle de l'orientation; il ne sera pas sanctionné donc, il prendra sans doute moins risques.

---

<sup>8</sup> CASPAR. Organiser l'apprentissage des langues étrangers, les éditions d'organisations, 1991, p. 13.

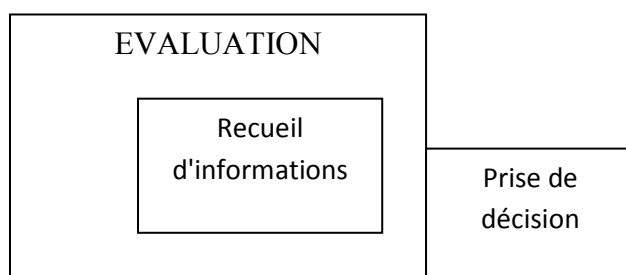
<sup>9</sup> De KETELE. l'évaluation de la productivité des institutions d'éducation, cahiers de la fondation universitaire, 1989.

- Recueil d'informations.

On distingue deux types principaux d'informations.

- Les faits: ce sont toutes les informations que l'on peut objectiver.
- Les représentations: «les avis» ils doivent confronter à d'autres avis. Par exemple<sup>10</sup>; l'apprenant décrète «j'ai acquis la compétence de traduire en anglais un article de journal de 20 lignes», ce dernier exprime une représentation.

Pour pouvoir mieux présenter la relation entre prise de décision/ recueil d'informations, nous avons opté pour la schématisation de (De KETELE & ROEGIERS), présente ci-dessous:



*«la quantité d'énergie que l'élève est prêt à investir dans l'apprentissage».*

#### **4. L'intégration des acquis à travers des situations complexes**

Selon ROEGIERS<sup>11</sup>

*«l'intégration des acquis est un cadre de travail qui amène l'élève à résoudre des problèmes. C'est un cadre large, qui mène à des situation - problèmes de tous types d'être traitées».*

A partir de cette citation, nous dégageons les éléments suivants:

- L'intégration des acquis est celle qui résolve des situations cibles.
- Les situations - problèmes font souvent appel à l'intégration.

<sup>10</sup> De KETELE & ROEGIERS, 4<sup>e</sup> éd, 2009.

<sup>11</sup> ROEGIERS. Situation complexe; la construction et la gestion des situations, 2007.

L'intégration des acquis a pu voir le jour qu'avec un certain effort et enrichissement de la part de ROEGIES<sup>12</sup> qui a également expliqué le recours aux situations complexes à l'intégrations des acquis. Chaque apprenant doit pouvoir résoudre individuellement une tâche complexe qu'elle est étroitement coordonnée aux compétences à développer; et aussi une occasion de stabiliser les ressources acquises.

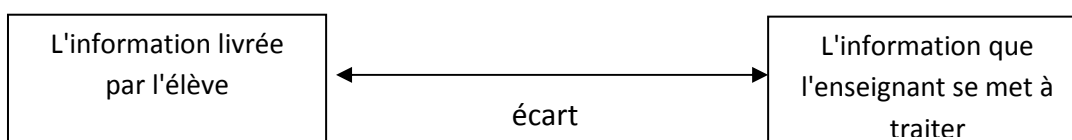
ROEGIERS<sup>13</sup> a aussi indiqué que l'évaluation en termes de situations complexes est souvent considérée comme étant «*un noyau de compétence évaluable*».

## 5. L'enseignant évaluateur:

RAYNAL souligne que l'élément d'évaluation a une présence massive dans l'apprentissage des langues étrangères. Il a indiqué aussi qu'il faut laisser place à l'inférence qui vise à produire du sens<sup>14</sup> «*toutes les démarches qui visent à comprendre, à expliquer, à analyser sont des démarches inférentielles*».

Nous retiendrons de cette citation que l'inférence est liée au recueil d'informations, mais elle se fait qu'avec les informations brute livrées par l'élève; et les informations que l'enseignant va traiter).

Pour pouvoir expliquer ce point, nous avons opté par la schématisation, présente ci dessous:



Ce schéma montre très bien que les informations dont il a la connaissance en tant qu'enseignant de l'élève dont il évalue les performances.

RIEUNIEUR donne un exemple d'une épreuve de production orale<sup>15</sup> «*un enseignant peut se dire: l'élève a sans doute voulu dire cela, ou je n'est pas bien entendu, mais ...* ».

<sup>12</sup> ROEGIERS. Situation complexe; la construction et la gestion des situations, 2<sup>e</sup> éd, 2010.

<sup>13</sup> Ibid, p. 185.

<sup>14</sup> RAYNAL. Pédagogie: dictionnaire des concepts clés. 4<sup>e</sup> ed, (2003). Paris ESF, p.82.

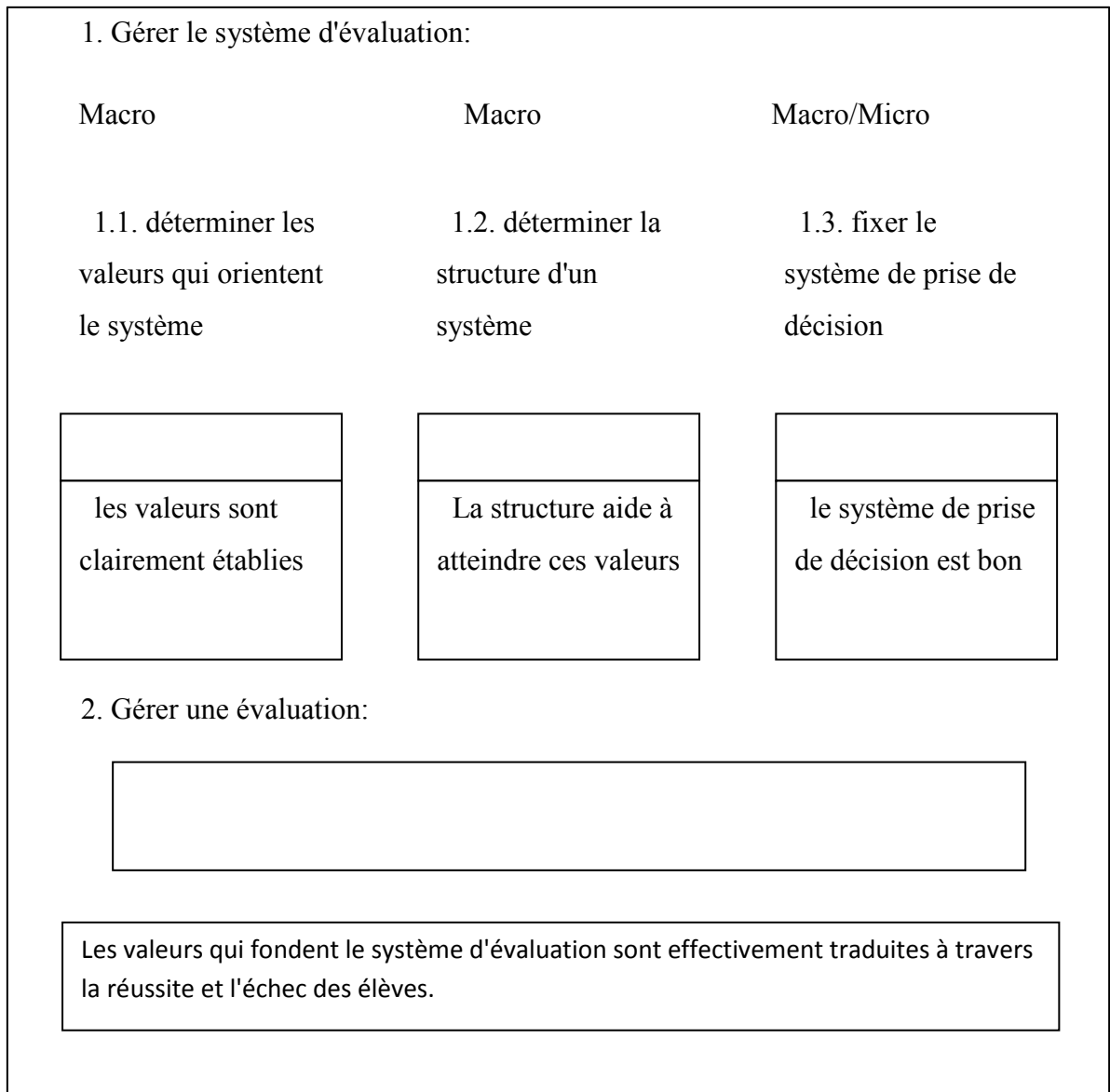
<sup>15</sup> Ibid, p. 89.

Cela montre que le rôle inclusif d'un enseignant évaluateur est de savoir évaluer les acquis et la situation dans laquelle se trouve l'apprenant; c'est-à-dire les facteurs du contexte entrent également en ligne.

Selon De KETEL & DUFAYS<sup>16</sup> un enseignant évaluateur doit gérer le système d'évaluation et gérer une évaluation et pour cela nous abordons les éléments suivants:

- *Les valeurs qui orientent le système d'évaluation.*
- *Les structures organisationnelles.*
- *La détermination de la prise de décision.*

Le schéma suivant traduit ces éléments:



<sup>16</sup> DUFAYS & De KETELE. Vers de nouveaux modes d'évaluation des compétences. 2003.

## 6. Les objectifs de l'intégration:

ROEGIERS<sup>17</sup> met l'accent sur l'importance qui constitue l'intégration et les trois objectifs principaux qui comportent une tranche cruciale:

- *Ce que l'élève doit maîtriser cette dernière a pour but de faire un test à la fin de chaque année scolaire et sur que l'enseignant doit enseigner.*
- *Il s'agit également de donner du sens aux apprentissages, de montrer à l'élève à quoi sert tout ce qu'il apprend à l'école.*
- *Il s'agit en fin de certifier les acquis de l'élève en termes de résolutions de situations concrètes.*

Nous abordons ce volet selon trois points principaux. Le premier objectif consiste sur les résultats attendus par l'apprenant en fin de scolarité obligatoire.

ROEGIERS donne un exemple pour montrer l'importance d'une vraie maîtrise de l'apprentissage<sup>18</sup>

*«à partir d'un texte de 10 lignes de niveau du langage courant, et dans une situation de communication significative et en bien avec le milieu. L'apprenant doit produire par écrit un message correct d'une dizaine de lignes, pour donner des informations pratiques ou décrire une situation».*

Le deuxième objectif a une valeur d'être représentatif et établi parmi les principes clés de la réussite de l'apprenant. Donner du sens à l'apprentissage c'est donné l'envie d'apprendre et appliquer des acquis dans une situation.

Le dernier objectif met l'accent sur la certification des acquis.

Pour les élèves destinés à poursuivre leur scolarité en fur et à mesure à leurs acquis de base et perfectionnement.

Les organisations internationales telles l'UNICEF, l'UNFPA, ont permis de certaines priorités de l'école *«vivre harmonieusement en société»*<sup>19</sup>.

---

<sup>17</sup> ROEGIES. «maître et certification», des systèmes d'éducation au cœur de nos sociétés. 2<sup>e</sup> éd. 2007.

<sup>18</sup> Ibid, p. 116.

<sup>19</sup> Ibid, p. 119.

# **Chapitre II**

## Méthodologie de la recherche

## **1. Présentation du cadre général de la recherche:**

Dans cette partie nous présentons la méthodologie que nous avons choisie dans le but de parvenir à répondre à notre problématique.

Plus particulièrement, nous cherchons les informations nécessaires qui peuvent tracer notre champ d'étude d'adaptation / d'intégration que les nouveaux étudiants devront avoir mieux cerner leur nouveau milieu universitaire et la méthodologie de l'apprentissage dans lequel, ils seront confrontés. BRUNER explique que l'adaptation doit être sous forme d'interaction d'assistance et d'intégration des acquis dans lequel l'étudiant doit s'adapter / s'intégrer à l'inattendu<sup>20</sup>. Nous avons choisi de travailler avec les nouveaux étudiants (1<sup>ère</sup> année licence, université de Mostaganem, département de la langue française).

Ainsi, les enseignants adaptent et intègrent le contenu de leurs programmes aux besoins des apprenants. Ce point est capital pour faciliter la démarche de l'intégration des acquis.

De ce fait notre recherche va porter sur les difficultés rencontrées par les nouveaux étudiants d'ordre psychologique, linguistique ... etc. Nous présentons ci-dessous l'enquête que nous avons menée.

D'abord, nous présentons notre terrain d'enquête ainsi que les raisons qui nous ont poussées à porter notre choix sur cet établissement. Puis dans un deuxième temps nous détaillerons le type d'enquête et les techniques choisies pour effectuer notre recherche. Ensuite, nous décrirons notre questionnaire, ainsi que le choix des variables et le profil du public choisi. Enfin, nous présenterons le déroulement de l'enquête, pour conclure avec les difficultés rencontrées lors de notre recherche.

---

<sup>20</sup> BRUNER. Une étude pour la meilleure intégration des étudiants. Janvier 2012 [en ligne; le 05 mars 2019].

## **2. Description du terrain d'enquête:**

Nous avons choisi d'effectuer notre étude au sein de l'université de Mostaganem, précisément au niveau de la faculté des langues étrangères ; département de français, pour les raisons suivantes:

- La distance géographique.
- Nous suivons nos études à cette université.
- Nous connaissons le protocole du travail de nos enseignants.

Nous avons pu collecter quelques informations générales sur le profil des étudiants, leurs objectifs, leurs difficultés. Ces informations nous montrent très bien qu'il y a un contact réel avec leur nouveau milieu universitaire.

Nous ne manquerons pas de préciser tous les efforts fournis par les enseignants afin de faciliter et motiver les étudiants à la réussite.

## **3. Déroulement de l'enquête:**

Notre enquête s'est étalée sur une période précise (deux mois). cela nous a permis de collecter les informations relatives à notre recherche. Il nous a fallu, aussi, du temps afin que notre questionnaire soit approuvé et valide par le directeur de recherche.

Notre encadreur nous a été d'une grande aide dans le déroulement de notre enquête. Il nous a fourni toutes les circonstances que nous cherchions pour notre étude.

Lors de cette rencontre nous nous sommes renseignés sur quel genre de questions «*fermées, ouvertes*» que nous allons administrer aux enquêtés.

Une semaine après, notre questionnaire était prêt afin de le remettre à notre directeur avant de le distribuer.

Il fallait cependant qu'il soit valide par le directeur de recherche. C'est après 10 jours que le directeur nous a contacté et nous demande de:

- Modifier quelques questions.
- Au lieu de poser des questions en psychologie, il faut fusionner en une seule dimension.

- Utiliser un niveau de langue courant et accessible pour les étudiants.<sup>21</sup>

#### 4. Le type d'enquête:

Nous avons opté dans notre recherche pour une approche quantitative.

Comme l'indique les sociologues

*«l'analyse quantitative produit des informations chiffrées (pourcentages, effectifs, classification) ces chiffres ne constituent toutefois pas une fin en soi»<sup>22</sup>.*

Nous avons mis en œuvre une approche quantitative pour aborder la dimension psycholinguistique des nouveaux étudiants.

La citation ci-dessous nous paraît très intéressante dans la mesure où elle implique le point suivant:

- Les études qui portent sur les comportements et les opinions sont généralement quantitatives

*«Les chiffres ne sont que des intermédiaires ou des étapes dans le cheminement qui va de l'enquête à la présentation des résultats de l'enquête. Ils permettent de saisir des régularités dans les comportements et aux opinions dans des situations d'un fait social»<sup>23</sup>.*

Une collecte des données ne se fera qu'à travers une approche approfondie et une étude sur le terrain où on cherche à mesurer des quantifiables.

Des études quantitatives nous montrent que:

*«les informations dont la nature et les modalités de codage sont strictement identiques d'un individu. Ces données résultent souvent d'une enquête par questionnaire»<sup>24</sup>.*

Cela soutient notre choix de l'approche quantitative, car elle met en avant tout l'intérêt de notre recherche dans le sens où elle peut traiter les comportements humains. Par

---

<sup>21</sup> Nous avons élaboré deux questionnaires, un questionnaire destiné aux étudiants et un autre pour les enseignants.

<sup>22</sup> TETTAMANTI. «introduction à la recherche quantitative»; exercer d'une revue française, situation d'un fait social n° 84. p. 37.

<sup>23</sup> Ibid. P.38.

<sup>24</sup> Ibid. P.40.

conséquence nous pouvons étudier la démarche de l'adaptation et relever les traits de l'intégration des acquis.

Nous avons expliqué dans la partie théorique que les notions de l'adaptation et d'intégration sont implicites ce qui ajoute une difficulté supplémentaire au moment de les extraire d'un contexte précis et de les mesurer. c'est pour cela qu'une approche quantitative est à bannir dans ce genre de recherche qui nécessite une enquête approfondie sur le terrain.

## **5. La technique choisie:**

### **5.1. Le choix du questionnaire:**

Pour répondre à notre problématique de recherche et vérifier nos hypothèses, nous avons choisi le questionnaire.

cette technique est la plus utilisée dans les enquêtes de terrain, surtout dans notre étude qui porte sur une dimension psycholinguistique.

- D'un coté c'est un moyen pratique pour une collecte rapide des données qui nous permet d'étudier la dimension psycholinguistique.
- D'un autre coté, il nous semble plus avantageux dans la mesure où il est plus facile d'administrer un questionnaire et le récupérer.
- Nous avons opté pour un questionnaire fermé pour les étudiants et d'autre ouvert pour les enseignants ces derniers nous ont semblé les plus adéquats à faire ressortir cette dimension à travers ces caractéristiques qui permettent:
- Pour le questionnaire des étudiants est d'avoir des réponses de choix «oui/non».
- Pour le questionnaire des enseignants est d'avoir des réponses personnalisées, d'avoir des opinions et des suggestions, d'introduire des questions indirectes qui nous permettent généralement de dégager une véritable réponse, donner une certaine liberté aux enquêtés, ce dernier consiste en une approche qualitative pour faire ressortir des réponses personnalisées.

## 5.2. Le choix de l'échantillon

Pour pouvoir analyser notre corpus nous avons inclus dans notre questionnaire (dans la fiche signalétique) les variables suivantes:

Variables	Critères
L'âge	Voir le tranche d'âge de tous les étudiants, puis les classés en deux ou trois tranche selon l'écart d'âge.
Le sexe	Femme / homme
Niveau d'étude	Les langues qu'ils maîtrisent
Spécialité	Français

Dans un premier temps, nous avons élaboré deux questionnaire à partir des critères qui figurent dans le tableau ci- dessus:

- Pour les étudiants: nous voulons savoir les difficultés d'adaptation qui relèvent de la dimension psychologique et l'autre d'ordre linguistique qui portent sur l'intégration de leurs acquis à l'université.
- Pour les enseignants: pour enrichir notre enquête avec des informations supplémentaires et avoir plus de détail en ce qui concerne notre étude.

## 5.3. Le profil des enquêtés:

Après avoir récupéré nos questionnaires, nous avons pu dégager le profil<sup>25</sup> de quinze personnes qui ont participé à notre enquête pour ce faire nous les avons regroupés dans un tableau, à l'intérieur du tableau, nous prenons en considération les informations collectées dans la fiche signalétique du questionnaire qui portaient sur leurs:

- Age
- Sexe
- Niveau d'étude
- Spécialité

---

<sup>25</sup> Pour ce qui est du classement des profils des enquêtes, nous nous sommes inspirés dans la méthode utilisé dans le travail de BEAUPERE «l'adaptation et l'intégration». une étude pour la meilleure intégration des étudiants français dans les filières universitaires français. Université de Marseille, 2012, p. 37.

Nous classerons les profils de nos informateurs dans le tableau suivant:

<b>Informateurs</b>	<b>Age</b>	<b>Sexe</b>	<b>Niveau d'étude (les langues parlées)</b>	<b>Spécialité</b>
I1	22	H	Arabe (classique) tamazight Français	Français
I2	20	F	Français Arabe (classique) Algérien	Français
I3	21	H	Arabe (classique) Algérien	Français
I4	19	F	Arabe (classique) Algérien	Français
I5	18	F	Français	Français
I6	20	H	Arabe (classique) Algérien	Français
I7	18	F	Français Arabe (classique)	Français
I8	21	F	Français	Français
I9	19	F	Français Arabe (classique) Algérien	Français
I10	20	F	Français	Français
I11	25	H	Arabe (classique) Algérien	Français
I12	24	F	Français	Français
I13	27	F	Arabe (classique) Algérien	Français
I14	25	F	Français	Français
I15	30	F	Arabe (classique) Français	Français

Tout d'abord nous constatons une différence dans le tranche d'âge de nos informateurs.

Il s'agit de deux tranche d'âge: le premier qui regroupe la plupart de notre public enquêté entre: [18-21]<sup>ans</sup>. On y retrouve 04 hommes et 06 femmes. Le deuxième tranche d'âge [23-30]<sup>ans</sup> regroupe 05. le tranche d'âge dominant est celui du premier.

## **6. Le questionnaire:**

Nous cherchons à travers le questionnaire adressé aux étudiants, de réfléchir sur l'aspect psycholinguistique des nouveaux étudiants à l'université.

- Dans les six premières questions, nous nous basons que de l'aspect psychologique (adaptation, autonomisation, accompagnement, motivation).
- Dans les six autres questions, nous traitons l'aspect linguistique (intégration des acquis, évaluation ... etc).

### **6.1. Le questionnaire adressé aux étudiants:**

Dans cette série de questions (1,2,3,4,5,6), nous voulions savoir la présence de l'aspect psychologique dans l'enseignement apprentissage du FLE cette série, se répartie dans les points suivants:

- La question (1) nous permet de savoir le choix de l'inscription à l'université.
- La question (2) porte sur l'autonomisation des nouveaux étudiants.
- Les questions (5-6) concernent l'accompagnement et la motivation de la part des enseignants.
- Les questions (3-4) se focalisent sur les difficultés d'adaptation.
- La question (7) porte sur l'intégration des acquis et sa mobilisation.
- Les questions (8-10) concernent l'évaluation comme étant l'ouverture d'apprentissage.
- Les questions (9-12) portent sur les lacunes rencontrées par les étudiants dans des situations complexes.
- La question (11) concernent le développement des compétences.

### **6.2. Le questionnaire adressé aux enseignants:**

Concernant ce dernier, il contient 12 questions qui portent sur le même aspect qui est psycholinguistique.

- Les questions (1-2) portent sur le même élément qui se situe les troubles d'adaptation et même d'intégration des acquis.
- Les questions (3,4) concernent les situations et les activités d'intégration qui favorisent la réussite des étudiants.
- Les questions (4,5,6) nous permettent de relever le choix de nos enquêtés.
- la question (07) relève des questions d'opinions.
- Les questions (8,9,12) portent sur la démotivation par les enseignants genre l'enseignant qui fait le cours sans laisser place aux étudiants.

Dans ces deux questionnaires<sup>26</sup> nous avons utilisé des méthodes pour parvenir à une véritable collecte de données.

### **6.3. Questionnaire Final:**

Après avoir terminé l'élaboration des deux questionnaires.

Notre directeur de recherche, nous a demandé d'organiser les questions selon la dimension adéquate (psychologique, linguistique), il a aussi insisté sur le fait de modifier certaines questions en leurs donnant un timbre convenable.

A propos du questionnaire adressé aux enseignants nous avons effectué le travail suivant:

Dans la série des questions qui portent sur les difficultés d'adaptation nous avons donné choix de trois à quatre réponses puisque ces questions s'inscrivent dans la catégorie des questions à caractère choisi. Notre directeur nous a enlevé les questions (8,9,10,11,12) puisqu'elles s'inscrivent parmi les questions à caractère négatif.

Au total nous nous avons gardé dans le questionnaire final toutes les questions suivantes:

- Questionnaire adressé aux étudiants nous avons retenu les questions numéro (1,2,3,4,5,6,7,8,9,10,11,12).
- Questionnaire adressé aux enseignants, nous avons maintenu toutes les questions (1,2,3,4,5,6,7) sauf les questions (8,9,10,11,12).

### **7. Les problèmes rencontrés:**

Durant cette période, nous avons rencontré de nombreux imprévus de la part des enseignants. Ces derniers ont perturbé le déroulement de l'enquête. Les difficultés rencontrées tout au long de cette enquête sont les suivantes:

- Le manque d'intérêt de la part des étudiants d'ordre «nous comprenons pas le contenu, nous sommes des débutants».
- Le réajustement des questionnaires conçu en amont de l'enquête.
- La difficulté de cerner les besoins des enquêtés à travers le questionnaire.
- Le changement du type et du nombre d'échantillonnage choisi au début de notre enquête.

Mais en fin, notre directeur de recherche nous a aidé de distribué le questionnaire à une classe qu'il assure.

---

<sup>26</sup> Voir l'annexe.

# **Chapitre III**

Analyse et interprétation des données

Nous allons analyser les différentes réponses des questionnaires distribués à nos enquêtés. Ensuite, nous interprétons les résultats obtenus afin de collecter les problèmes rencontrés par les nouveaux étudiants dans leur nouveau milieu universitaire en question. Il nous semble d'ailleurs pertinent de revenir à notre problématique de recherche: «L'intégration des acquis serait-elle une méthode qui facilite l'adaptation des nouveaux étudiants à l'université?». Dès lors, il nous paraît capital d'ancrer l'aspect psycholinguistique dans l'enseignement apprentissage du FLE, car, il nous semble comme un aspect qui représente l'écart entre la société et l'université.

## **1. Analyse des réponses du questionnaire: «adressé aux étudiants»**

Dans cette partie nous allons procéder par «étude quantitative»<sup>27</sup>. Nous avons choisi cette méthode d'analyse car elle nous semble la plus adéquate pour notre étude.

nous allons analyser les questions selon deux dimension:

- Psychologique.
- Linguistique.

Pour celles qui se focalisent sur l'aspect psychologique, il s'agit de refléter et prendre en considération les réponses récoltées. Nous allons analyser les réponses par thématique selon les grandes représentations psychologique.

- L'autonomisation.
- difficultés d'adaptation.
- L'intégration avec son nouveau milieu.
- L'accompagnement et la motivation.

En ce qui concerne l'aspect linguistique, nous allons aborder les points suivants:

- L'intégration des acquis.
- L'évaluation.
- L'intégration à des situations complexes.

---

<sup>27</sup> selon L.BARDIN, l'analyse de contenu est «un ensemble de techniques d'analyse des communications visant, par des procédures systématiques et objectives de description de contenu des énoncés, à obtenir des indicateurs quantitatifs permettant l'inférence de connaissances relatives aux conditions de production/réception (variables inférées) de ces énoncés» (L. Bardin, 1977, P. 43).

Pour le deuxième questionnaire est celui qui est destiné aux enseignants, nous allons suivre «*une méthode qualitative* ». Nous allons analyser les questions par thématique:

- Les troubles de l'adaptation et de l'intégration.
- Situations et activités d'intégration des acquis.

### **1.1. Résultats des questions 01.02.03:**

Avant de commencer l'analyse, nous avons estimé important de faire un rappel de trois premières questions:

- Q.01: est ce que vous faites français de votre choix? oui  non
- Q.02: Arriver à l'université est un pas vers une étape d'autonomisation? oui  non
- Q.03: est ce que rencontrez-vous des difficultés d'adaptation avec votre nouveau milieu universitaire? oui  non

A partir de l'analyse des réponses des participants relevés dans les trois questions précédentes nous avons relevé un métissage de réponses qui s'effectuent un choix dichotomique.

Dés lors, l'aspect psychologique représente les attitudes liées à la motivation d'apprentissage d'une langue.

Il est difficile d'aborder ce dernier sans savoir l'objectif qui vise à une individualisation du parcours d'apprentissage.

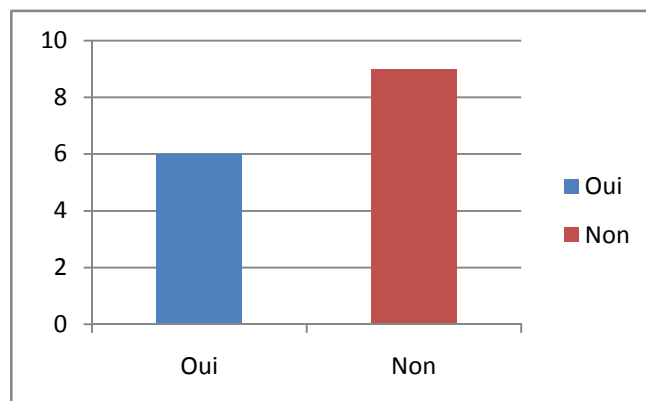
Nous avons procédé par ordre les réponses obtenues pour l'organisation du travail. Nous avons relevé plusieurs catégories de réponses selon le sexe et l'âge de nos enquêtés, nous les représenterons sous forme d'histogramme car il nous a paru plus facile et permet une meilleure lisibilité des résultats.

Pour ce faire, nous avons effectué les résultats dichotomique [Oui/ Non].

- **Partie psychologique:**

- **Résultat de la question 01:**

Oui	Non
06	09



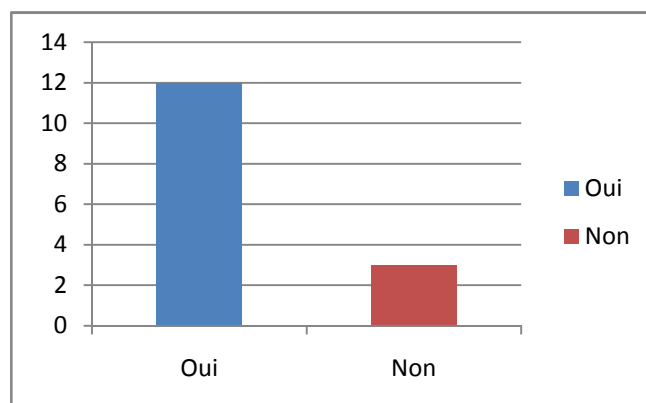
Dans le schéma ci dessus, nous avons sélectionné l'aspect du choix. Nous avons constaté que la plupart des participants ont répondu par «non» l'autre moitié des informateurs ont répondu par «oui». Leurs visions des choses diffèrent et changent selon le sexe et âge dans lequel, le tranche d'âge entre [23-30] ont répondu par «oui» par contre celle de [18-23] il y on a qui disent non.

C'est pour cela, le bon choix peut se faire une bonne réussite et un choix suggéré peut créer un mal alaise et de ce fait, nous avons constaté que la plupart des nouveaux étudiants ont du mal à s'adapter ni avec le milieu ni avec les renseignements des cours.

- **Résultat de la question 02:**

Arriver à l'université est un pas vers une étape d'autonomisation? oui  non

Oui	Non
12	03



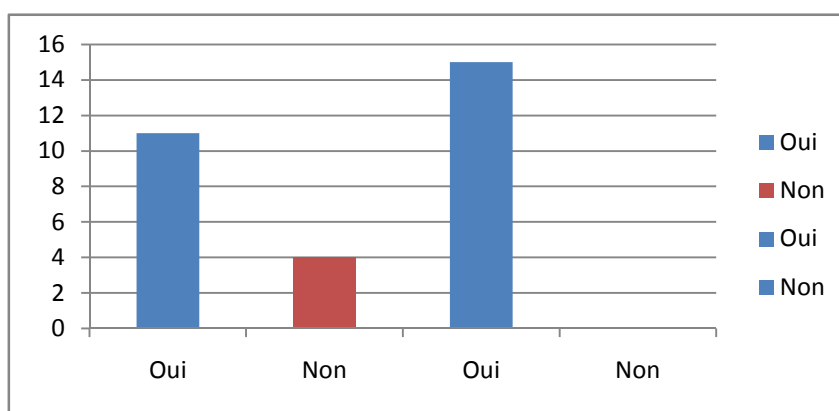
Presque tous les participants ont répondu à cette question par oui, sauf trois informateurs qui ont répondu par non à travers leurs réponses, nous avons relevé que la

majorité des apprenants sont avec l'idée d'autonomie et de responsabilisation dans leurs nouvelle vie universitaire.

En revanche, peu d'enquêtés qui disaient non, ils font parti de la même catégorie de la réponse 01.

• **Résultat des questions [03-04]:**

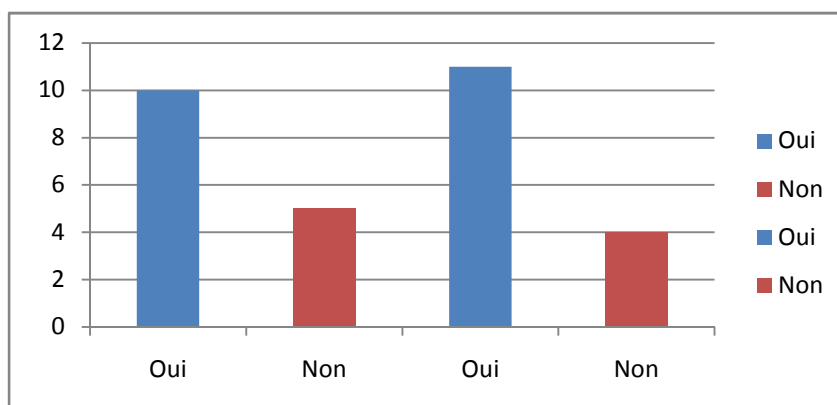
Question 03		Question 04	
Oui	Non	Oui	Non
11	04	15	00



Nous avons fusionné les deux questions car elles portent sur les mêmes éléments psychologique qui est le nouveau milieu universitaire. Pour la première question les réponses se varient, la plupart des enquêtés ont répondu par oui, il y on a (04) qui disaient [Non] ils font parti à un tranche d'âge entre [23-30] de ce fait, cet tranche ont déjà l'habitude de ce cohabiter. Pour la réponse de la quatrième question, tous les participants ont répondu par [Oui], nous allons qualifier cette question qui porte sur l'intégration et la motivation comme étant un besoin à la motivation des étudiants.

• **Résultat des questions [05-06]:**

Question 05		Question 06	
Oui	Non	Oui	Non
10	05	11	04



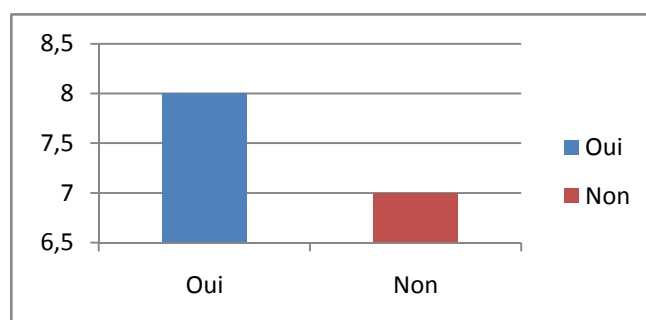
Nous avons constaté que la plupart des participants ont répondu par [Oui], nous relevons que le tranche d'âge entre [18-23] ont l'intérêt de s'impliquer avec leur nouveau milieu et que la simplification des tâches met l'accent sur la favorisation de la motivation. L'autre tranche n'a pas la même vision d'accompagnement et de motivation.

• **Partie linguistique:**

Dans cette partie du questionnaire, nous voulons cerner les connaissances des nouveaux étudiants.

• **Résultat de la question 07:**

Oui	Non
08	07



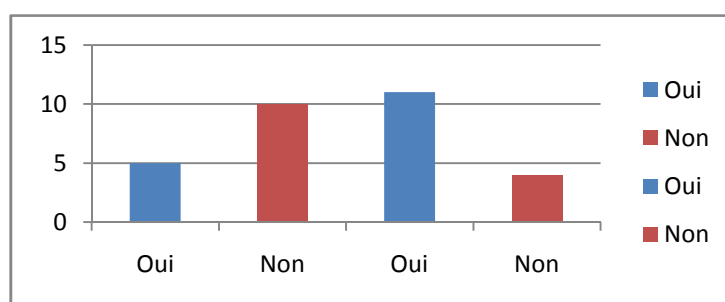
La moitié des participants ont répondu par (oui) à cette question tenant en compte les deux tranches d'âge qui ont partagé la même réponse. L'autre moitié des participants ont répondu par (non) à travers cette réponse nous avons relevé que ces participants ont du mal

à intégrer leurs acquis selon des situations significatives et qu'ils n'ont pas un bagage qui est assez convenable à leur niveau.

Nous avons pris par considération le recours à des situations cibles qui est le reflet d'une compétence installée. c'est une occasion d'évaluer s'il est compétent.

**• Résultat des questions [08-10]:**

Réponse 08		Réponse 10	
Oui	Non	Oui	Non
05	10	11	04

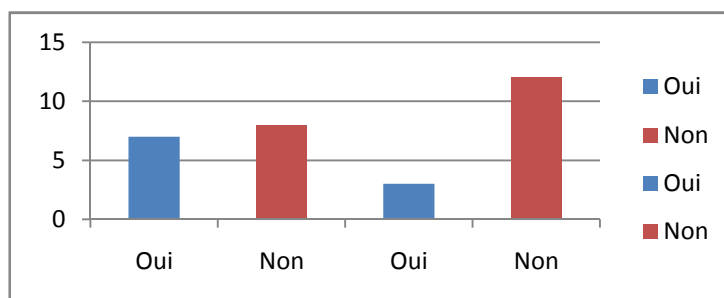


En ce qui concerne les réponses de la 08 question, les réponses se varient, 05 participants ont répondu par (oui) et les autres ont répondu par (non), nous avons constaté que les tests de connaissances n'ont aucune relation avec l'évaluation certificative et chacun à sa place dans l'enseignement apprentissage. Pour ceux qui ont répondu par (oui), ils considèrent que les tests de connaissances comme étant l'ouverture du réinvestissement des acquis et de comprendre à la fois à quoi servent les apprentissages et d'apprendre à utiliser leurs acquis en situation

Nous avons fusionné les deux questions parce qu'elles portent sur l'évaluation des acquis mais après avoir analysé les réponses, nous avons constaté que la plupart des participants sont avec idée des apprentissages de l'évaluation formative car elle se fait avec régulation, elle vise à apporter des modifications dans la façon de mener les apprentissages.

• **Résultat des questions [09-12]:**

Réponse 09		Réponse 12	
Oui	Non	Oui	Non
07	08	03	12



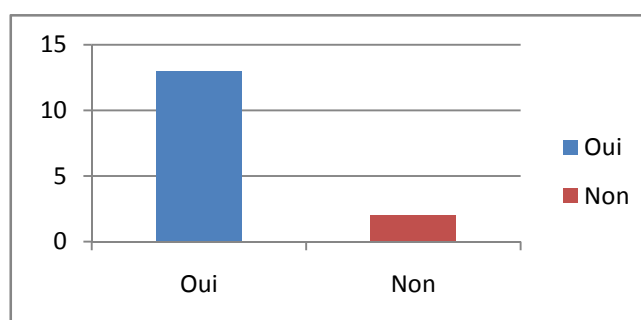
Nous avons relevé que la majorité des participants ont effectué les réponses par (non). La question de s'intégrer à des situations complexes reste toujours une occasion d'un niveau de complexité, mais d'un niveau qui ne dépasse pas ce qui est attendu. Etre capable de résoudre certaines tâches complexes et avoir des méthodes d'intégration à des situations complexes c'est le réinvestissement des acquis par efficacité.

En fonction d'aider les élèves à transférer leurs acquis et à insérer dans la vie quotidienne.

Pour les participants qui ont répondu par (oui), nous avons relevé qu'ils développent des compétences, mobilisent leurs acquis d'une manière réfléchie mais, nous avons constaté qu'ils ne sont pas doués en question de méthode d'intégration à des situations complexes.

### • Résultat de la question 11:

Oui	Non
13	02



Pour ce dernier, nous avons constaté que la majorité des participants ont répondu par (oui) et qu'il y a que (02) participants qui ont répondu par non. En ce qui concerne le développement des compétences, nous avons relevé que la compétence évaluable est la mobilisation des ressources de manière à ne pas pénaliser l'apprenant.

Pour ceux qui ont répondu par (non). Nous avons constaté que l'intégration des acquis vise à développer des compétences mais d'une manière de difficile.

## 1.2. Discussion des résultats

Après avoir traité et analysé l'ensemble des questions, nous allons essayer de corrélérer les interprétations des différentes questions pour donner une vision plus pointue de ces résultats, soit liées à la dimension psychologique ou linguistique relevées dans notre étude.

- L'aspect psychologique relevé et analysé plus des troubles de l'adaptation qui représentent les difficultés de la cohabitation avec le nouveau milieu qui est en question la nouvelle vie universitaire. Cependant, nous pensons commettre une erreur si nous nous focalisons seulement sur ces problèmes. Nous avons relevé chez la plupart des participants que l'accompagnement dispose le découragement, il s'agit d'une bonne prise de position et d'application. Nous avons pu constater que la motivation réside une bonne démarche de l'apprentissage, l'identification et la simplification des tâches dérivent au déplacement progressif. Le rôle des enseignants est d'aider l'apprenant à apprendre, au profil d'une attitude qui consiste à responsabiliser l'apprenant dans ses apprentissages, donc l'autonomie et la responsabilisation permettent à l'apprenant de s'adapter et s'intégrer avec ce nouveau atmosphère.

- La dimension linguistique se positionne selon l'intégration des situations significatives, nous avons constaté que la majorité des participants n'ont pas pu encore

intégrer leurs acquis qui répondent au souci d'officialiser des acquis en particuliers les compétences acquises. L'évaluation des acquis cerne certaines capacités ou compétences transversales. Nous avons relevé que certains participants ne peuvent pas faire une évaluation certificative des lors de l'ouverture d'apprentissage, comme témoignent leurs réponses, l'évaluation formative constitue à la régulation, remédier ce qui est rattré au départ, implique l'apprenant dans le processus d'évaluation. En ce qui concerne la résolution d'un certain nombre de situations complexes, nous avons relevé qu'un bon nombre de participants ont répondu par non et, qu'ils sont incapables de faire face à des situations cibles, ce qui montre de réinvestissement des acquis.

## 2. Analyse des réponses du questionnaire adressé aux enseignants:

### 2.1. Analyse d'une question d'opinion:

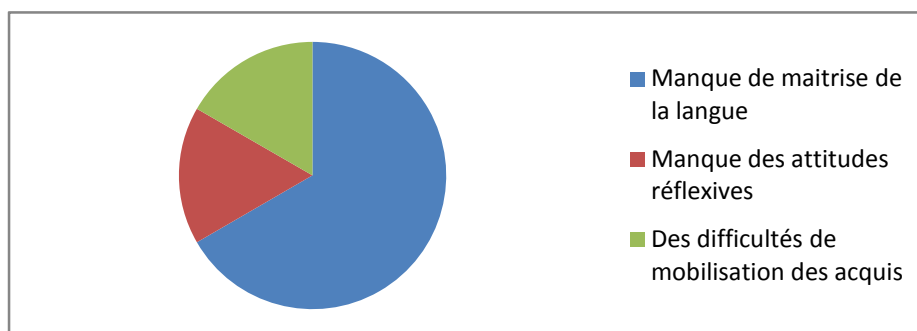
Avant de commencer l'analyse, nous avons jugé essentiel de faire un rappel d'une question d'opinion, q.07.

- Comment faites-vous pour faciliter l'adaptation à vos nouveaux étudiants?

Les opinions de la grande majorité de nos enquêtés se réunissent sur le même aspect qui est la communication, afin de les préparer psychologiquement et cerner leurs difficultés. Autres enquêtés suggèrent quand il y a possibilité de faire des séances à la bibliothèque de ce fait l'apprenant soit motivé par rapport à l'intérêt d'apprentissage.

#### • Analyse de la réponse 01:

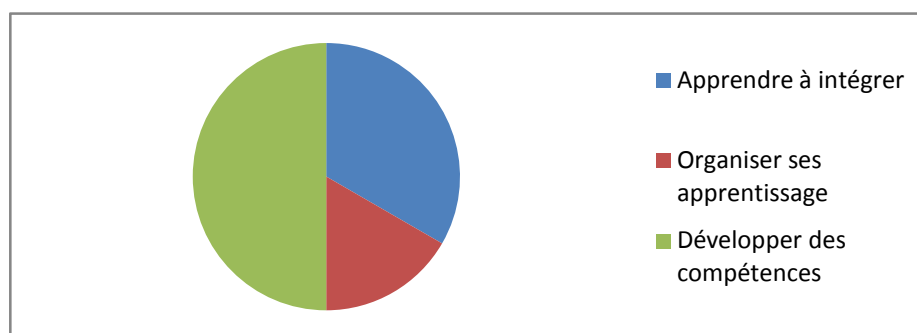
Manque de maîtrise de la langue	Manque des attitudes réflexives	Des difficultés de mobilisation des acquis
04	01	01



Nous avons remarqué que la majorité des enseignants se focalisent sur l'idée que les difficultés d'adaptation et d'intégration résident sur le manque de maîtrise de la langue de ce fait, les nouveaux étudiants ont du mal à s'adapter et s'intégrer leurs acquis. Pour les deux autres enseignants, ils voient que le manque des attitudes réflexives représentent les difficultés de l'adaptation.:

• **Analyse de la réponse 02:**

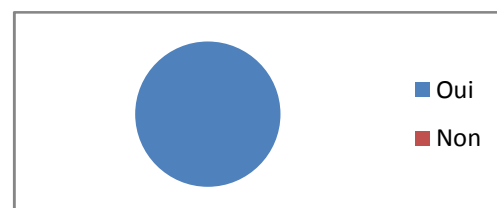
Apprendre à intégrer	Organiser ses apprentissage	Développer des compétences
02	01	03



Les opinions de la grande majorité des enquêtés relèvent que le positionnement des situations d'apprentissages articule sur l'idée de développement de compétence c'est-à-dire le réinvestissement et l'enrichissement en matière de compétence. Un seul enquêté qui a choisi l'organisation des apprentissages et deux voient que la situation d'apprentissage met l'accent sur le fait d'apprendre à intégrer.

• **Analyse de la réponse 03:**

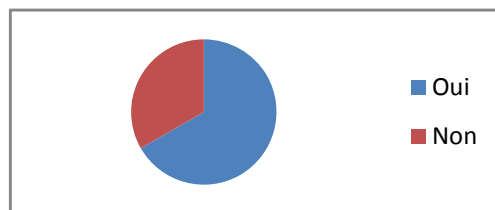
Oui	Non
06	00



L'opinion de cette question était partagée, cela veut dire que les enseignants préfèrent les activités de motivation qui mobilisent les acquis et créent un certain changement d'apprentissage.

• **Analyse de la réponse 04:**

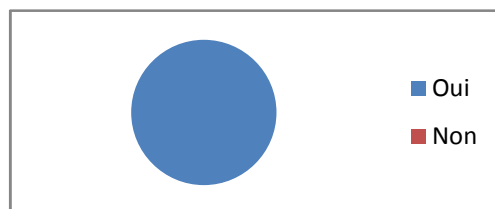
Oui	Non
04	02



Nous avons relevé que la majorité des enquêtés sont d'accord sur le fait de choisir des méthodes bien déterminées pour qu'ils puissent donner du sens à l'apprentissage et faciliter certaines tâches complexes. Il y en a deux qui ont répondu par (non); ils n'ont pas trop d'intérêt à cette question de méthode.

• **Analyse de la réponse 05:**

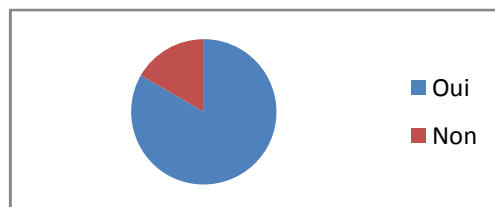
Oui	Non
06	00



Nous avons constaté que tous les enquêtés ont répondu par (oui), cela veut dire, le profil des étudiants a un rôle cruciale en matière de l'adaptation, avoir de bon résultats d'apprentissage se fait qu'avec le profil des apprenants.

• **Analyse de la réponse 06:**

Oui	Non
05	01



Nous avons remarqué que la majorité de nos enquêtés voient que les situations d'intégration aident à transférer l'apprentissage, cela veut dire, le contexte assure une bonne démarche d'apprentissage, et un seul enquêté qui a répondu par (non).

**2.2. Discussion de résultats:**

Après avoir traité et analysé l'ensemble des questions, nous avons remarqué que la majorité de nos enquêtés ont montré des points de ressemblance et de partage aux réponses récoltées par les étudiants, de ce fait les troubles d'adaptation et de l'intégration renvoient au rôle inclusif de l'enseignant qui va faciliter l'adaptation en créant un bon climat d'apprentissage et aide à intégrer un ensemble de connaissances.

# **Conclusion**

## Conclusion

En conclusion, nous pouvons dire que le chantier psycholinguistique reste un des chantiers les plus importants qui cerne toutes les troubles qui amènent l'étudiant. En ce qui concerne l'adaptation, nous avons constaté que cette dernière représente une potentielle issue dans l'enseignement apprentissage du FLE. Dans la mesure où une bonne adaptation conduit souvent à une bonne réussite d'un autre côté, nous devons mettre en évidence l'intégration des acquis comme étant une piste à par entière.

L'intégration des acquis met l'accent sur la mobilisation des savoirs, savoir faire, savoir-être. Par conséquence, elle vise à développer des compétences et de combattre le manque d'efficacité dans le processus d'enseignement apprentissage.

Notre objectif de départ était de démontrer l'écart entre l'adaptation et l'intégration des acquis chez des étudiants. Pour ce faire, nous avons effectué une enquête chez des étudiants de 1 ère année licence de Français l'université de Mostaganem (département de la langue française), qui nous a permis de découvrir le terrain et de collecter les informations nécessaires à notre étude. Nous avons opté pour le questionnaire comme technique de collecte de données au contexte étudié.

Dans ce modeste travail, nous avons pu collecter des informations bien pointues sur des concepts qui structurent notre champ d'étude. Nous avons constaté que l'intégration des acquis enrichit vraiment l'apprentissage et plus précisément; l'enseignement apprentissage des langues étrangères.

Après avoir récupéré notre questionnaire, nous sommes passés à l'étape de l'analyse afin de répondre à notre problématique de départ: l'intégration des acquis serait-elle une méthode qui facilite l'adaptation des nouveaux étudiants à l'université? à travers cette étape nous avons relevé des réponses variées que nous avons qualifié comme étant une feuille de route, ce qui a confirmé nos hypothèses.une bonne intégration des acquis assure vraiment une bonne conduite à l'adaptation.

Tous les didacticiens reviennent sur l'importance de l'adaptation et d'intégration, notamment à travers l'exploitation régulière des situations didactiques et la résolution des tâches complexes.

Il est utile de revenir sur l'axe (apprenant-enseignant) dans lequel l'accompagnement, l'orientation, la motivation, impliquent chez l'apprenant un sentiment d'autonomisation.

L'enseignement apprentissage a une valeur d'être représentatif parmi plusieurs champs disciplinaires qui amène la responsabilisation des acteurs, mais aussi de l'individualisation de la relation pédagogique.

Nous allons laisser une place à d'autres chercheurs pour enrichir ce champ d'étude qui se focalise sur la question d'adaptation et d'intégration des acquis, c'est pour cela on opte pour la question suivante: est ce que les nouveaux étudiants peuvent s'adapter et s'intégrer leurs acquis à l'université?

# Bibliographie

- BEAUPERE. Une étude pour la meilleure intégration des étudiants français; université de Marseille (2012) p. 37.
- BRUNER, représentation individuelle. revue internationale sur le travail de la société, (1983, 1984).
- BRUNER. une étude pour étude la meilleure intégration des apprenants. Janvier 2012 [en ligne; le 05 mars 2019].
- CASPAR. Organiser l'apprentissage des langues étrangers, 1991, p.13.
- DE KETEL & ROEGIERS. 4<sup>e</sup> éd. 2009.
- DE KETEL. L'évaluation de la productivité des institutions d'éducation, cahier de la fondation universitaire, (1989).
- DUFAYS & DE KETEL. vers de nouveaux modes d'évaluation des compétences. (2003).
- MORIN. Retour sur la construction d'un problème social n°: 48, 109, 117.
- RAYNAL. Pédagogie dictionnaire des concepts clés. 4<sup>e</sup> éd (2003). Paris ESF, p.89.
- ROEGIERS. La pédagogie de l'intégration De Boeck, p.62.
- ROEGIERS. Les termes situation complexe et situation problème, voire même situation problème complexe, (2003, 2010).
- ROEGIERS. Maîtrise et certification des systèmes d'éducation au cœur de nos sociétés 2<sup>e</sup> éd. (2007).
- ROEGIERS. Situation complexe, la construction et la gestion des situations 2<sup>e</sup> éd (2007, 2010).
- SARRALIE. Cahiers pédagogiques n° 459, Janvier 2008, pp.20.
- TETTAMANTI. (introduction à la recherche quantitative; exercer d'une revue française, situation d'un fait social n° 84. p.37.

# **Annexe**

Sexe  H  Age  22  niveau d'étude  arabe  Spécialité  français  f. Tamazight

### Le questionnaire:

- \* Est-ce que vous faites français de votre choix ? Oui  non
- \* Arriver à l'université est un pas vers une étape d'autonomisation ? oui  non
- \* Est-ce que rencontrez – vous des difficultés d'adaptation avec votre nouvelle vie universitaire ? oui  non
- \* L'indentification et l'intégration avec votre nouveau milieu, peuvent être clés qui favorise la motivation ? oui  non
- \* L'accompagnement des enseignants permet - il aux apprenants de s'impliquer dans leurs nouvelle vie universitaire ? oui  non
- \* La simplification des tâches peut-être un sentiment de motivation; êtes - vous d'accord ? oui  non
- \* Est-ce que l'intégration des acquis est la mobilisation des connaissances dans des situations significatives ? oui  non
- \* Est-ce que vous considérez les tests de connaissances comme étant une évaluation certificative ? oui  non
- \* Etes-vous capable de résoudre un certain nombre de situations complexes ?  
oui  non
- \* Est-ce que l'évaluation formative vise à détecter les difficultés afin de les remédier ?  
oui  non
- \* Est ce que vous voyez que l'intégration des acquis est la démarche des compétences ? oui  non
- \* Avez-vous des méthodes à appliquer pour s'intégrer à des situation complexes ?  
oui  non

Sexe  F  Age  19 niveau d'étude  A.C  A.A Spécialité  français

### Le questionnaire:

- \* Est-ce que vous faites français de votre choix ? Oui  non
- \* Arriver à l'université est un pas vers une étape d'autonomisation ? oui  non
- \* Est-ce que rencontrez - vous des difficultés d'adaptation avec votre nouvelle vie universitaire ? oui  non
- \* L'identification et l'intégration avec votre nouveau milieu, peuvent être clés qui favorise la motivation ? oui  non
- \* L'accompagnement des enseignants permet - il aux apprenants de s'impliquer dans leurs nouvelle vie universitaire ? oui  non
- \* La simplification des tâches peut-être un sentiment de motivation; êtes - vous d'accord ? oui  non
- \* Est-ce que l'intégration des acquis est la mobilisation des connaissances dans des situations significatives ? oui  non
- \* Est-ce que vous considérez les tests de connaissances comme étant une évaluation certificative ? oui  non
- \* Etes-vous capable de résoudre un certain nombre de situations complexes ?  
oui  non
- \* Est-ce que l'évaluation formative vise à détecter les difficultés afin de les remédier ?  
oui  non
- \* Est ce que vous voyez que l'intégration des acquis est la démarche des compétences ? oui  non
- \* Avez-vous des méthodes à appliquer pour s'intégrer à des situation complexes ?  
oui  non

Sexe   Age  30 niveau d'étude  Arabe  Français Spécialité  français

### Le questionnaire:

- \* Est-ce que vous faites français de votre choix ? Oui  non
- \* Arriver à l'université est un pas vers une étape d'autonomisation ? oui  non
- \* Est-ce que rencontrez - vous des difficultés d'adaptation avec votre nouvelle vie universitaire ? oui  non
- \* L'indentification et l'intégration avec votre nouveau milieu, peuvent être clés qui favorise la motivation ? oui  non
- \* L'accompagnement des enseignants permet - il aux apprenants de s'impliquer dans leurs nouvelle vie universitaire ? oui  non
- \* La simplification des tâches peut-être un sentiment de motivation; êtes - vous d'accord ? oui  non
- \* Est-ce que l'intégration des acquis est la mobilisation des connaissances dans des situations significatives ? oui  non
- \* Est-ce que vous considérez les tests de connaissances comme étant une évaluation certificative ? oui  non
- \* Etes-vous capable de résoudre un certain nombre de situations complexes ?  
oui  non
- \* Est-ce que l'évaluation formative vise à détecter les difficultés afin de les remédier ?  
oui  non
- \* Est ce que vous voyez que l'intégration des acquis est la démarche des compétences ? oui  non
- \* Avez-vous des méthodes à appliquer pour s'intégrer à des situation complexes ?  
oui  non

## Questionnaire

1) A quel niveau se positionnent les difficultés d'adaptation et d'intégration des acquis?

- Manque de maîtrise de la langue.  
 Manque des attitudes réflexives.  
 Des difficultés de mobilisation des acquis.

2) Où se positionnent les situations d'apprentissage des nouveaux étudiants?.

- Apprendre à intégrer.  
 Organiser les apprentissages.  
 Développer des compétences.

3) En fonction de quels critères vous combinez les activités d'intégration?.

- Selon des activités de motivation.  
 Selon des activités d'application.

4) Est ce que vous faites appel à des méthodes bien déterminées pour que vous puissiez réussir votre travail?.

- Oui.  
 Non

5) Créer une adaptation selon le profil des apprenants est ce qu'elle peut assurer de bons résultats?.

- Oui.  
 Non.

6) Est ce que la situation d'intégration aide à transférer les apprentissages?

- Oui.  
 Non.

7) Comment faites-vous pour faciliter l'adaptation à vos nouveaux étudiants?

Communiquer avec eux afin de les préparer psychologiquement et cerner leurs difficultés, prévoir des exercices de remédiation, quand il y a possibilité et les orienter au fur et à mesure vers des sites, ou des écoles privées pour suivre des formations