



وزارة التعليم العالي والبحث العلمي
Ministère de l'Enseignement Supérieur et de la Recherche Scientifique
جامعة عبد الحميد ابن باديس مستغانم
Université Abdelhamid Ibn Badis de Mostaganem
كلية العلوم و التكنولوجيا
Faculté des Sciences et de la Technologie
قسم الهندسة المدنية والهندسة المعمارية
Département de génie civil et d'architecture



N° d'ordre : M/ARCHI/2016

MEMOIRE DE FIN D'ETUDE DE MASTER ACADEMIQUE

Filière : Architecture et urbanisme

Spécialité : Architecture et patrimoine

Thème

**La reconversion de la salle des fêtes de Stidia en centre
socio culturel pour les enfants de rue**

Présenté par :

1. CHAA Abderrahmane

Soutenu le 31/05/2016 devant le jury composé de :

Président : Mme BENMAHAMED

Examinateur : Mme ALOUI / Mr BOUGHACHI

Encadreur : Mme KOURI

Année Universitaire : 2015 / 2016

Remerciements

J'adresse tout d'abord mes remerciements les plus sincères, à Mme kouri, qui a très volontiers accepté d'être mon encadreur..

La sollicitude de ma famille, au cours de cette année, m'a profondément touché. L'aboutissement de ce travail me donne l'occasion de lui exprimer ma très sincère reconnaissance.

Sommaire:

- La carte conceptuelle

- Introduction générale:

- Introduction
- Problématique
- Présentation du village
- Les atouts de développement économique du village
- Motivation choix de site
- Une approche historique
 - La Création de La Stidia
 - Le village colonial après l'indépendance
- Objectifs

- Première partie : support théorique

- Le cycle d'utilisation d'un bâtiment
 - La conservation
 - La réutilisation
 - La réhabilitation
 - La conversion
- L'intervention du recyclage
 - La restauration
 - La transformation

Sommaire:

- L'approche d'intervention
- Conclusion

- Deuxième partie: Diagnostic

- Historique du bâtiment
- Diagnostic constructif
- Diagnostic architectural

- Troisième partie: Projet

- Motivation choix de fonction
- Analyse thématique et programmation
- Thématique de reconversion
- Thématique sur l'agrandissement d'un bâtiment existant
- La projection

Bibliographie

Bibliographie:

Ouvrage:

"Histoire de la création de la Stidia.", Michel DROSSAN, 1985

"Great kid's space , part 1: designing a play ground.", Carles Broto/Linxs books
2006

"colonie de vacances", revue d'information éditée par le ministère de la
jeunesse et de sports -office algerien des colonies de vacances, n° 2, 1969.

"La culture en question", Wadi bouzar, 1984.

Document officiel:

le PDAU et le POS de stidia

Site officiel:

<http://theses.ulaval.ca/> : "Le détail architectural à la rencontre de l'ancien et du nouveau
dans des projets de recyclage. Étude de réalisations de trois firmes québécoises", Christine
Laferrière, 2007

<http://fr.unesco.org/>: Section de l'architecture pour l'éducation, UNESCO Paris

I. La conservation

1. Le cycle d'utilisation d'un bâtiment

Noppen (2005) affirmait que « recycler, selon la définition courante, c'est soumettre quelque chose à un recyclage et, plus précisément, à un nouveau passage : sous cet angle, l'architecture est conçue comme un cycle de traitements, appliqués à intervalles plus ou moins réguliers, en vue de permettre l'utilisation (...) des espaces construits et des bâtiments (...).»¹ Par cette définition, il suggère que le bâtiment possède un cycle d'utilisation et que des interventions seront nécessaires en cours de route pour lui permettre de résister aux épreuves du temps. C'est à la fin de la première phase du cycle d'utilisation d'un bâtiment que s'offrent deux alternatives, soit sa démolition ou sa conservation.

1.1 La conservation

La conservation est, selon Simon (1997), la décision de poursuivre la vie d'un bâtiment à la fin d'une première utilisation, « considérant que l'architecture ne [peut] être ni un bien de consommation que l'on jette quand il est usagé ou démodé, ni une œuvre d'art éternelle »². C'est dans cette même ligne de pensée que Simard (1981) définit aussi la conservation d'un bâtiment comme une alternative à sa démolition, par l'extension de sa vie utile, qui peut être totale (conservation intégrale du bâtiment et maintien de la forme existante) ou partielle (démolition ou remplacement d'éléments).

Les raisons de conserver sont multiples. Latham (2001) cite en exemple : les motifs archéologiques (qui concernent les ruines ou les bâtiments porteurs d'une évidence historique et d'une valeur intrinsèque pour notre génération et celles futures); les critères d'appréciation esthétique (caractère régional particulier, valeur culturelle associée à une population locale); les motifs économiques (argument environnemental par une meilleure utilisation de ce qui existe) ou encore les besoins psychologiques (indice de stabilité pour la population). À toutes ces raisons, Simon (1997) ajoute l'intérêt de conserver un bâtiment pour son apport à la cohésion du quartier, du village ou de la ville.

D'après la charte de Venise : La conservation implique :

- La permanence d'entretien.

¹Noppen (2005) p.5.

²Simon (1997), p.12.

- L'affectation des édifices à une fonction utile à la société.
- La sauvegarde des éléments de sculptures, de peinture ou de décoration qui font partie intégrante de l'édifice.
- Le fort lien entre l'édifice, l'histoire, et le lieu.
- Le respect des rapports de volume et de couleur.

1.2 La réutilisation

Simon (1997) présente de la conservation comme une pratique d'accommodation de l'existant qui suppose l'arrivée d'une nouvelle utilisation (d'où le terme réutilisation). La réutilisation des bâtiments peut être vue comme le reflet ou le résultat d'une évolution de la société à l'époque où elle survient. Selon Simon (1997), elle est attribuable à des usages désuets ou en progrès, la nouvelle utilisation requérant une restructuration de l'espace.

Tel que mentionné précédemment, les intentions sous-jacentes à la conservation d'un bâtiment, comme alternative à sa démolition, peuvent être de plusieurs ordres (historique, esthétique, économique ou psychologique), impliquant que les opportunités de réutilisation proviennent tantôt de la population, des organismes gouvernementaux ou des attributs du bâtiment lui-même.

La population est souvent initiatrice de la réutilisation d'un bâtiment, notamment lorsqu'un nouvel usage est suggéré par l'utilisateur cherchant un bâtiment pour un usager particulier, propriété et potentiel disponible sur le marché³. Joffroy (1999) souligne que les initiateurs varient selon la volonté de préservation du bâtiment originent de la localisation (habitant), de la mémoire (historien), de la qualité d'élaboration (architecte) ou de l'image du quartier (associations).

Le bâtiment lui-même peut aussi être à l'origine de l'usage qu'il suggère (Latham, 2001; Kalman, 1981), par ses dimensions (souvent plus grandes que les bâtiments que l'on construit aujourd'hui), par sa situation ou par son cadre historique (Kalman, 1981).

Enfin, des initiatives politiques sont souvent engagées dans la réutilisation des bâtiments. Latham (2001) donne en exemple les bâtiments institutionnels disponibles sur le marché ou les changements dans les politiques d'aménagement qui permettent des activités commerciales dans de nouveaux secteurs ou des usages mixtes dans des secteurs existants.

³Latham (2001)

La réutilisation étant relative à une nouvelle façon d'utiliser un bâtiment existant, l'arrivée d'une nouvelle fonction peut-être de deux ordres, selon son degré de changement avec l'utilisation originale, soit la réhabilitation et la conversion.

1.2.1 La réhabilitation

La réhabilitation, selon Joffroy (1999), consiste à l'amélioration d'un bâtiment sans changement de sa fonction principale. Une telle amélioration du bâtiment passe par la remise en état d'habitation et renvoie à une pratique ancestrale d'amélioration et de renouvellement de la forme bâti, qui accompagne l'évolution des façons d'occuper l'espace (Joffroy, 1999). On inclut dans cette pratique le fait de conformer un bâtiment à des usages qui se sont modifiés ou à des occupants qui ont changé. (Joffroy, 1999) Un peu de la même manière, Simard (1981) affirme que réhabiliter, c'est aussi « remettre en valeur, redonner au bâtiment sa capacité d'assumer de nouveau un rôle, rendre la structure efficace pour un usage contemporain par une série d'interventions »⁴.

La réhabilitation, selon Joffroy (1999), est une pratique réactionnaire apparue à la fin des années 1960 suite aux destructions massives des centres urbains détruits en totalité ou en partie par les guerres. Elle serait de plus attribuable au procès fait à l'espace légué par le Mouvement Moderne (Simon, 1997; Joffroy, 1999) qui se serait efforcé de vider l'espace présentant des témoignages de rapports sociaux et de spécificités locales, afin de les remplacer par les concepts spatiaux de l'esprit nouveau (Simon, 1997).

La réhabilitation s'appuie ainsi sur l'apparition de nouvelles valeurs culturelles, telles la référence à l'histoire, la montée en puissance des exigences qui concernent l'environnement bâti et la valorisation des quartiers urbains constitués, qui s'ajoutent aux processus évolutifs de la société tels l'urbanisation rapide du territoire, la survie des bâtiments anciens, le changement accéléré des modes de vie, l'évolution démographique et la satisfaction des besoins quantitatifs (Joffroy, 1999).

⁴Simard (1981), p.612.

1.2.2 La conversion

Plus radicale que la réhabilitation, la conversion (aussi appelée reconversion), se rapporte au changement de la fonction originale d'un bâtiment pour éviter sa désaffectation (Joffroy, 1999). Sur ce point, Noppen (2005) ajoute que la conversion est concernée par la compatibilité fonctionnelle, mais aussi symbolique parce qu'elle relève du sens que l'on accorde à ce changement. Pour ce dernier, « c'est le procédé de conversion qui en est directement en cause lorsqu'un bâtiment perd toute sa signification, au point d'être démoli. »⁵

De façon plus particulière, la conversion témoigne de changements économiques, politiques, religieux, culturels et technologiques (Section française de l'Icomos, 1986; Gause, 1996). Cités en exemple par la Section française de l'Icomos (1986), les reconversions de filatures en appartement (changements économiques), de châteaux en musées (changements politiques), de théâtres en cinémas (changements culturels) ou la libération d'entrepôts due au transport par conteneurs (changements technologiques) sont tous des témoins de l'évolution de la société.

2. L'intervention du recyclage

La réutilisation, passage à une nouvelle étape du cycle de vie d'un bâtiment existant, implique tel que mentionné précédemment par Noppen (2005) et Simon (1997), certains traitements ou interventions (restauration, transformation) que l'on peut rassembler sous le terme « recyclage ». Si ce dernier réfère au « processus par lequel l'objet initial est décomposé en ses éléments constitutifs et repasse dans un nouveau cycle de traitements jusqu'à ce que la transformation désirée soit obtenue »⁶, cela signifie que « le recyclage Investit la manière et ne concerne qu'elle »⁷ sans égard au degré de changement apporté à son utilisation originale.

2.1 La restauration

L'intervention de recyclage la plus conservatrice est la restauration. Elle consiste en une sauvegarde à l'identique de l'ensemble ou d'une partie du bâtiment en vertu de sa valeur patrimoniale, toute modification de l'état originale n'étant pas envisageable (Joffroy, 1999). La définition du terme fournie par Simard (1981) est similaire à celle de Joffroy (1999) mais ajoute que la restauration « peut se limiter à la restauration d'éléments en place et

⁵ Noppen (2005), p.5.

⁶ Simard (1981), p.612.

⁷ Noppen (2005), p.5.

l'intégration critique d'éléments nouveaux, souvent nécessaires à la consolidation de l'édifice ou à l'installation d'une nouvelle fonction »⁸.

2.2 La transformation

L'intervention de recyclage la plus courante, selon Joffroy (1999) est la transformation. Elle consiste à affirmer le caractère contemporain des éléments nouveaux afin d'assurer un contraste avec à l'édifice ancien. Facilement reconnaissable pour ne pas restituer l'ancien dans son état d'origine, la transformation tisse néanmoins des liens avec son support ancien, (Joffroy, 1999). Enfin, pour Latham (2001), ce sont les interventions de transformation de qui permettent d'effectuer des altérations et des additions au bâtiment existant.

L'approche d'intervention

« De la rencontre entre enveloppe ancienne et des besoins et moyens nouveaux, va naître un objet singulier, qui n'est pas simple juxtaposition, mais synthèse, à la fois constructive et architecturale » (Robert, 1989)

Lors d'un projet de recyclage, le respect du passé est d'une certaine façon, en opposition avec la création que suppose l'intervention contemporaine (Section française de l'Icomos, 1986). Les attitudes des architectes varient selon leur compréhension du caractère du bâtiment existant et le niveau de respect qu'ils leur accorderont⁹.

Latham (2001) distingue deux approches d'intervention, soit de rendre le nouvel événement indiscernable, excepté par une inspection minutieuse, ou encore effectuer un geste architectural clairement identifiable. La première approche traite le bâtiment comme un objet inanimé, tel un artéfact précieux conservé à l'intérieur d'un musée, qui en permet l'interprétation mais du coup en restreint l'usage. La seconde approche utilise des techniques modernes et des matériaux ingénieux pour célébrer la nouvelle addition.

Le niveau de contraste utilisé pour distinguer l'intervention architecturale est le principal indicateur de la relation dialectique développée par l'architecte entre le construit et les éléments nouveaux fonctionnels (Robert, 1989). La Section française de l'Icomos (1986) a tenté de classer les attitudes des architectes, selon le degré de respect du bâtiment original. Le tableau 5 illustre cette classification.

⁸Simard (1981), p.612.

⁹Robert (1989), Section française de l'Icomos (1986), Joffroy (1999), Latham (2001).

Tableau 1. Attitude des architectes selon leur niveau de respect de l'existant selon la Section française de l'Icomos (1986)¹⁰

Attitudes	Niveau de respect du bâtiment existant
Opposition des styles	Affirmation du neuf par rapport à l'ancien. On ne peut avoir de doute dans l'interprétation du monument.
Recherche de complémentarité	Partir de l'existant pour créer du neuf, la source de l'imagination est l'espace existant et ses caractéristiques, impliquant ainsi une corrélation, une contextualisation. Solution architecturale qui assure à la fois un complément et un contraste.
Célébration du lieu	Consiste à identifier le (<i>Genius loci</i>) d'un lieu et à adapter les nouvelles fonctions aux structures existantes, dans un esprit qui respecte et valorise.
Reconstitution historique	Le respect intégral de L'esthétique ancienne d'un édifice, le choix des couleurs et des matériaux, des équipements sont assujettis.

Selon cette vision, le projet résultera de l'empathie de l'architecte pour le bâtiment support, de la reconnaissance de ce que le bâtiment suggère et de la compréhension de la demande sociale qui le porte (Simon, 1997). Le recyclage permet d'aboutir à une conception d'ensemble par le travail coordonné sur le détail architectural (Robert, 1989).

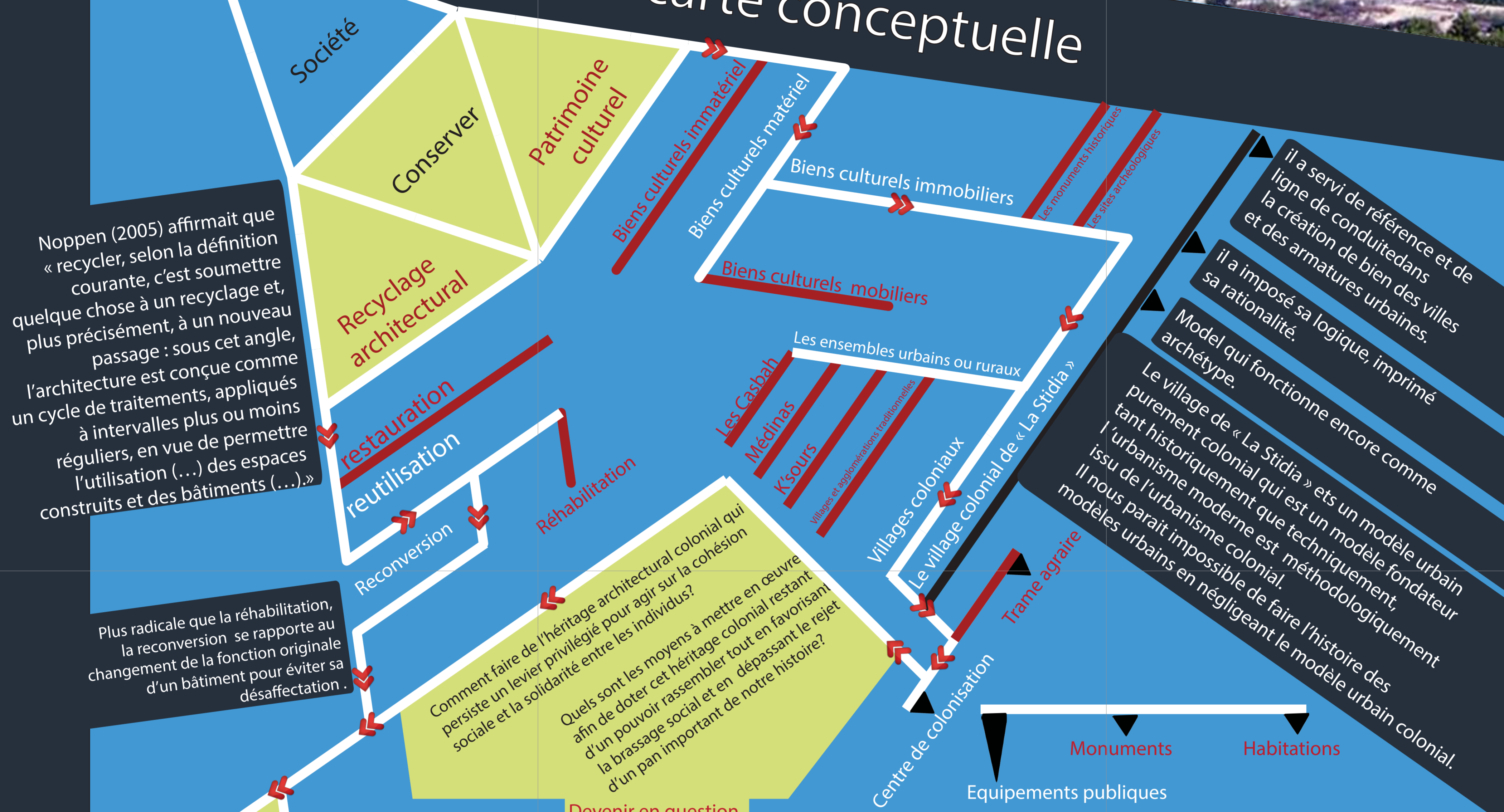
¹⁰Mise en forme du tableau à partir des données de l'auteur (Laferrière, 2007).

3. Conclusion

Pour mener à bien la mission de la conservation, le recyclage architectural est une intervention nécessaire à la réutilisation d'un bâtiment existant dans un contexte de changement. Il ne concerne pas que le traitement de la matière elle-même, sans égard aux modifications de son usage. Elle s'applique ainsi aux projets de réhabilitation comme ceux de conversion. Il demande à l'architecte d'intervenir, suivant une stratégie qui se situe quelque part entre la restauration parfaite et la transformation radicale, afin de lier l'ancien et le nouveau. C'est de cette nécessité de joindre l'intervention contemporaine au bâtiment existant de façon constructive et expressive.

Introduction générale

La carte conceptuelle



Noppen (2005) affirmait que « recycler, selon la définition courante, c'est soumettre quelque chose à un recyclage et, plus précisément, à un nouveau passage : sous cet angle, l'architecture est conçue comme un cycle de traitements, appliqués à intervalles plus ou moins réguliers, en vue de permettre l'utilisation (...) des espaces construits et des bâtiments (...) »

Plus radicale que la réhabilitation, la reconversion se rapporte au changement de la fonction originale d'un bâtiment pour éviter sa désaffectation.

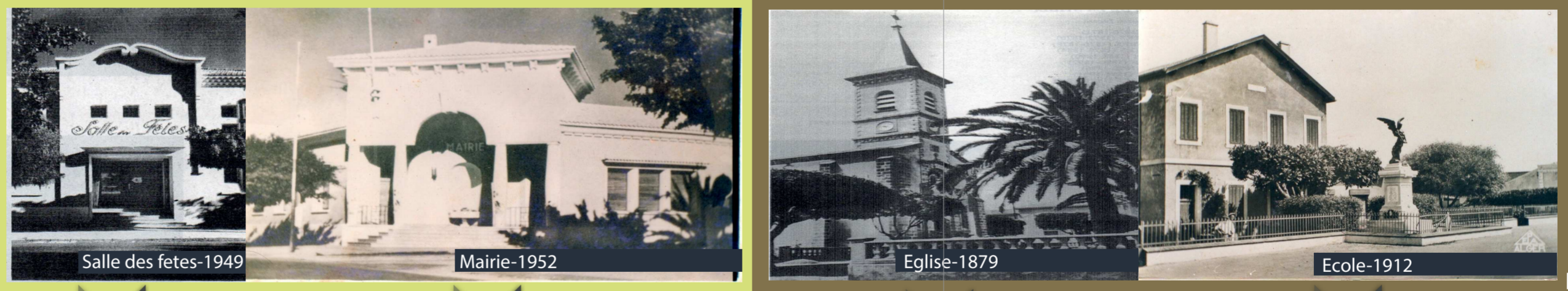
Comment faire de l'héritage architectural colonial qui persiste un levier privilégié pour agir sur la cohésion sociale et la solidarité entre les individus?

Quels sont les moyens à mettre en œuvre afin de doter cet héritage colonial restant d'un pouvoir rassembler tout en favorisant la brassage social et en dépassant le rejet d'un pan important de notre histoire?

Devenir en question

Comment conserver ce bâtiment? Quelle fonction qui doit renouveler sa vie?

L'intérêt de conserver ce bâtiment pour son apport à la cohésion du village .
Les raisons de conserver sont multiples
besoin psychologique : indice de stabilité pour la population
bâtiments porteurs d'une évidence historique et d'une valeur intrinsèque pour notre génération et celles futures)
valeur culturelle
caractère architectural particulier



loi 81.01 du 07 février 1981



Periode post-coloniale

Changement socio-culturels, économiques, environnementaux

La reconversion de la salle des fêtes de stidia en centre socio culturel pour les enfants de rue



Saletés, fissures, décollement d'enduit de ciment, ecaillage de la peinture

l'état de la façade commence à se dégrader

un ravalement s'impose

la perte d'adhérence des matériaux de la peinture entre eux se traduit par une rupture à l'interface de deux couches.

La rupture adhésive

L'accumulation des déchets solides a créé un milieu propice pour l'herbe et les moisissures.



La perte de l'adhésion peut avoir comme origine des défauts de mise en oeuvre ou une mauvaise mouillabilité de la couche supérieure sur la couche inférieure

Utilisation d'une peinture bas de gamme, offrant une adhérence et une flexibilité inadéquates
Préparation inadéquate de la surface



Salissure verte de couleur noire

Salissure verte de couleur noire



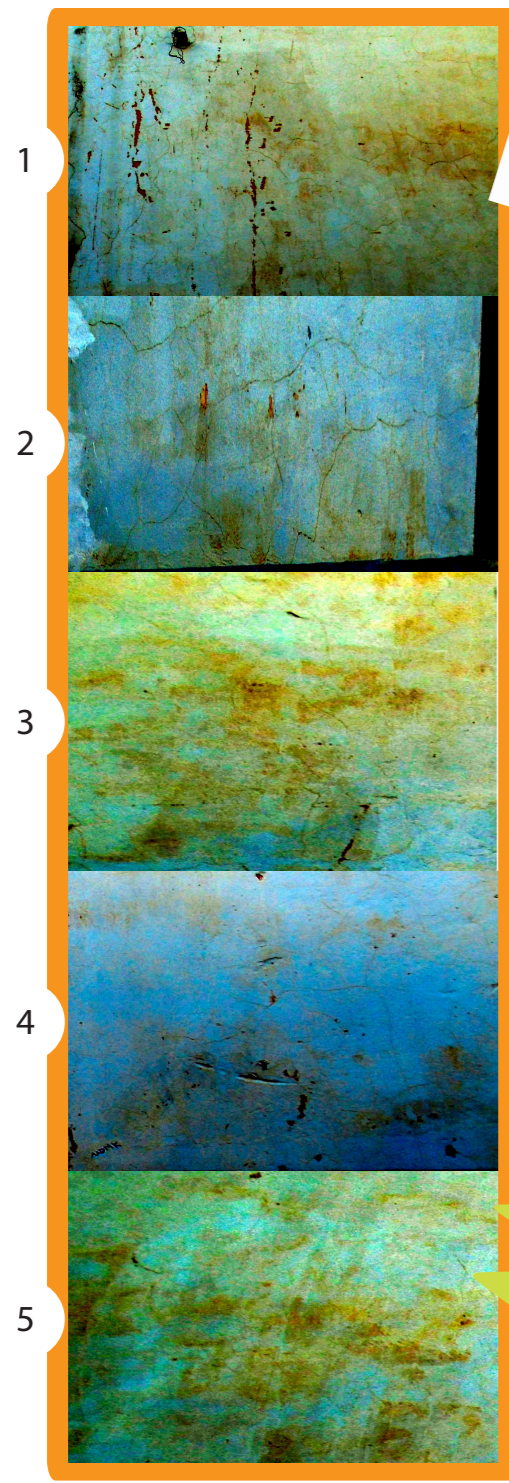
Eclats sur les nez de marche
Les marches sont fissurées, rayées abimées et sales



Nid de pigeon
Nid de l'hirondelle

Pathologies

L'apparence



Absence de raccord d'étanchéité
La gouttière est obstruée



Présence d'eau dans le mur matérialisée par des taches, de façon permanente : humidité accidentelle
Le suintement d'eau dans le mur porteur est due à engorgements et ruptures du gouttière au niveau de la toiture.

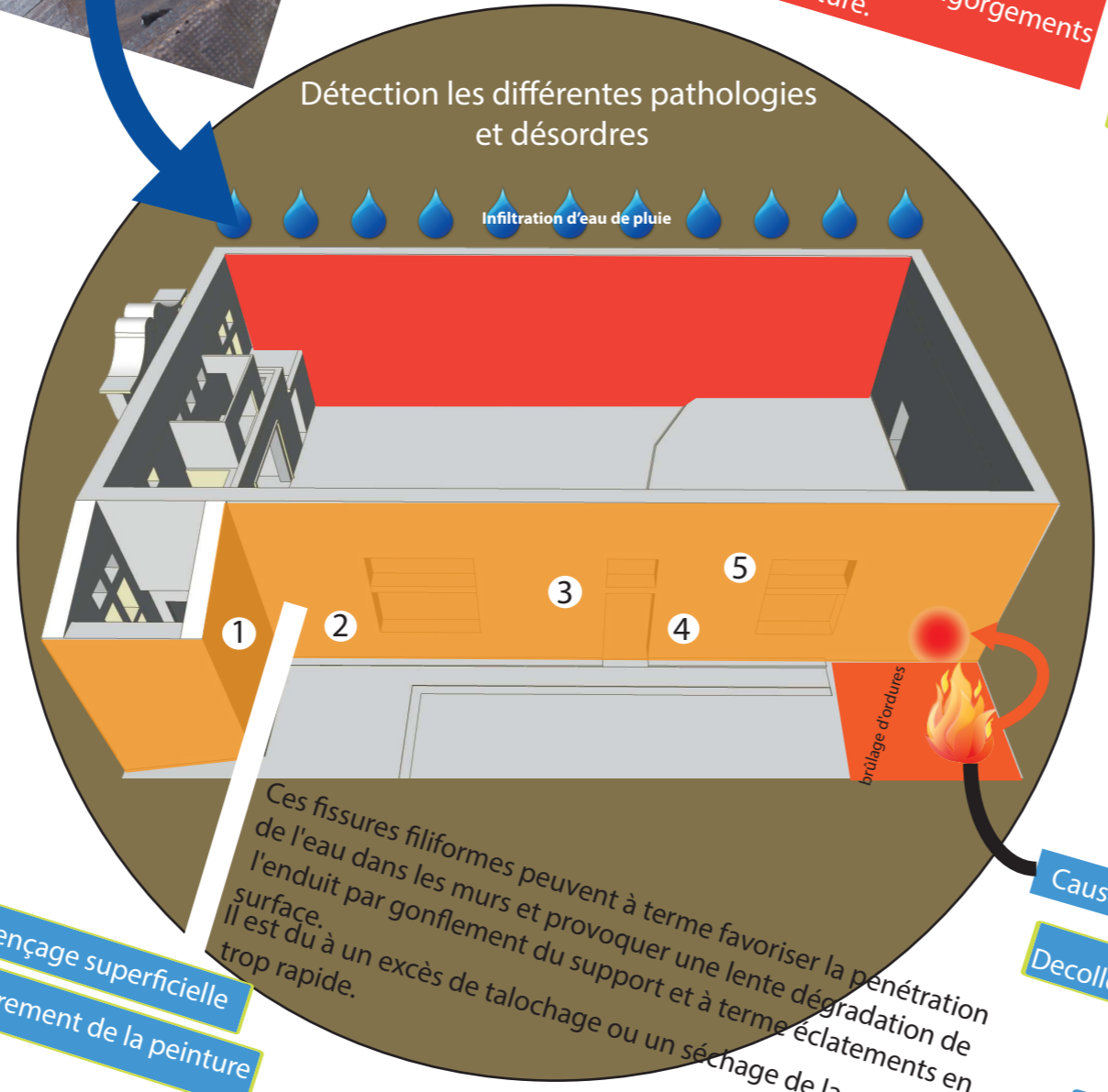
Causes Humidité accidentelle par infiltration d'eau de pluie
Les différentes conséquences

Cloques sous la peinture
Effetirement de la peinture
Apparition de salpêtre



Détérioration à la surface du mur porteur

la peinture s'écaille avec un dépôt blanchâtre: salpêtre



Ces fissures filiformes peuvent à terme favoriser la pénétration de l'eau dans les murs et provoquer une lente dégradation de l'enduit par gonflement du support et à terme éclatements en surface. Il est du à un excès de talochage ou un séchage de la surface trop rapide.

Faïençage superficielle
Effetirement de la peinture

Causes L'incendie (brulage d'ordures)
Decollement d'enduit de ciment

Les différentes conséquences



L'enduit de ciment a été appliqué sur un support en pierre de calcaire

Les différentes conséquences

Introduction:

En choisissant de conserver certains éléments de leurs passés, les sociétés attestent de leurs valeurs symboliques (Poulot, 2006, p. 15). Or pour les sociétés qui ont fait l'objet d'une colonisation, la mémoire collective a du mal à reconnaître le legs du colonisateur. Ce dénier représente un épisode douloureux de son existence, rappelant généralement l'hostilité et le bras de fer politique, économique et socio-culturel.

Ayant vécu avec le colonialisme français un affrontement entre sa propre civilisation et celle de l'occident, l'Algérie rapproche la notion de patrimoine à celle de l'authenticité¹ et va même à la considérer comme un système de protection à l'égard de l'autre (Mechta, 1991, p. 43 ; Gharbi, 2001) et de ce fait, l'ex-ville coloniale trouve du mal à se placer parmi les objets reconnus comme patrimoine culturel de la ville actuelle.

À l'instar des villes des pays émergents, et sous l'effet d'une urbanisation accélérée et incontrôlée, les anciennes villes coloniales ou les centres historiques des villes moyennes algériennes actuelles offrent des images urbaines hétérogènes, difficiles à lire et à maîtriser dans lesquelles s'oppose au model colonial, un renouvellement tendanciel qui s'est opéré par substitution sans renvoi aux spécificités de cette architecture et de cet urbanisme colonial.

« Le présent ne peut assimiler l'histoire et la continuer que là où elle est née. Et ce n'est pas seulement le présent qui a besoin de s'enraciner dans le passé historique; celui-ci, afin de ne pas se fossiliser, a besoin de se continuer dans le présent. La préservation de notre héritage architectural exige que nous le gardions ouvert sur l'avenir. Tradition signifie transmission.» (Wend Fischer)

Le débat actuel sur la conservation vise à la permanence de l'entretien assuré au premier lieu par des travaux de restauration fondée sur le respect de la substance ancienne et de documents authentiques, au deuxième lieu par un projet de réutilisation.

La connaissance du bâtiment tant du point de vue physique que symbolique et la

¹Authenticité suggère par définition, selon Bacha (2011) exactitude et incontestabilité de l'origine, pourtant, dans les pratiques de patrimonialisation des États, le mot a, au contraire, été revendiqué pour des ensembles élaborés après sélection, manipulation de référents patrimoniaux.

compréhension du contexte contemporain définissant le projet de sa réutilisation s'avèrent plus que nécessaires pour mener à bien la mission et l'objectif de la conservation et lui produire un processus de matérialisation permettant aussi son entretien et son adaptation à la nouvelle fonction et donc son recyclage.

Problématique:

Le village colonial est grandement influencé par des aspects socio-culturels ,économiques environnementaux (l'accroissement démographique ,les restrictions budgétaires et énergétiques et la rareté des matériaux ne sont quelques éléments accrue une influence sur le cadre bâti existant.

Le noyau centrale du village colonial est le plus touché, ce dernier a connu une mutation en conséquences des interventions successive ou il ont adopté la politique de destruction pour le reconstruire sans prendre en compte la formalisation du détail architectural à la rencontre entre l'ancien et le nouveau dans leurs projet de recyclage, qui a conduit vers la perte de son identité, sa structure originelle et à l' émergence d'un produit urbain disharmonieux qui offre une image médiocre.

Le village donne l'impression d'être un espace replié sur lui-même et en dépit de sa situation géographique relativement privilégiée (grands axes de communication).

Actuellement le noyau se caractérise par une léthargie bien lisible, après avoir été un centre de redéploiement de Stidia qui a été dégradé progressivement au fils de temps.

Comment faire de l'héritage architectural colonial qui persiste un levier privilégié pour agir sur la cohésion sociale et la solidarité entre les individus ?

Quels sont les moyens à mettre en œuvre afin de doter cet héritage colonial restant d'un pouvoir rassembleur tout en favorisant le brassage social et en dépassant le rejet d'un pan important de notre histoire ?

1-Présentation du village:

La commune de Stidia est située dans la partie Ouest de la wilaya dans la continuité du Sahel de Mostaganem.

L'agglomération chef lieu se trouve à 1 km de la cote où une station balnéaire a été créée. Elle reste très bien desservie par un réseau routier assez dense (RN 11, CW n°1 et 94). Les chemins communaux peu développés jouent néanmoins un rôle capital dans la structuration de la commune en assurant à la mobilité de la population des conditions optimales.



Carte 1. Localisation de la commune de La Stidia dans la wilaya de Mostaganem

2- Les atouts de développement économique

- Infrastructures routières :

La commune est dotée d'un réseau routier d'une consistance de 37,11 km permettant l'intégration du territoire de la commune au reste de la Wilaya. Ce réseau est composé d'une **route nationale RN 11, RN 11 expresse**, les chemins de wilaya *CW 1A, CW01 et CW02, CW94 et le CW95*, en plus de quatre (04) chemins communaux.

- Infrastructures hydrauliques

Alimentation en eau potable

Les ressources en eau mobilisées actuellement pour l'alimentation de la commune de Stidia proviennent de quatre (04) forages et quatre (04) puits.

Réseau d'assainissement :

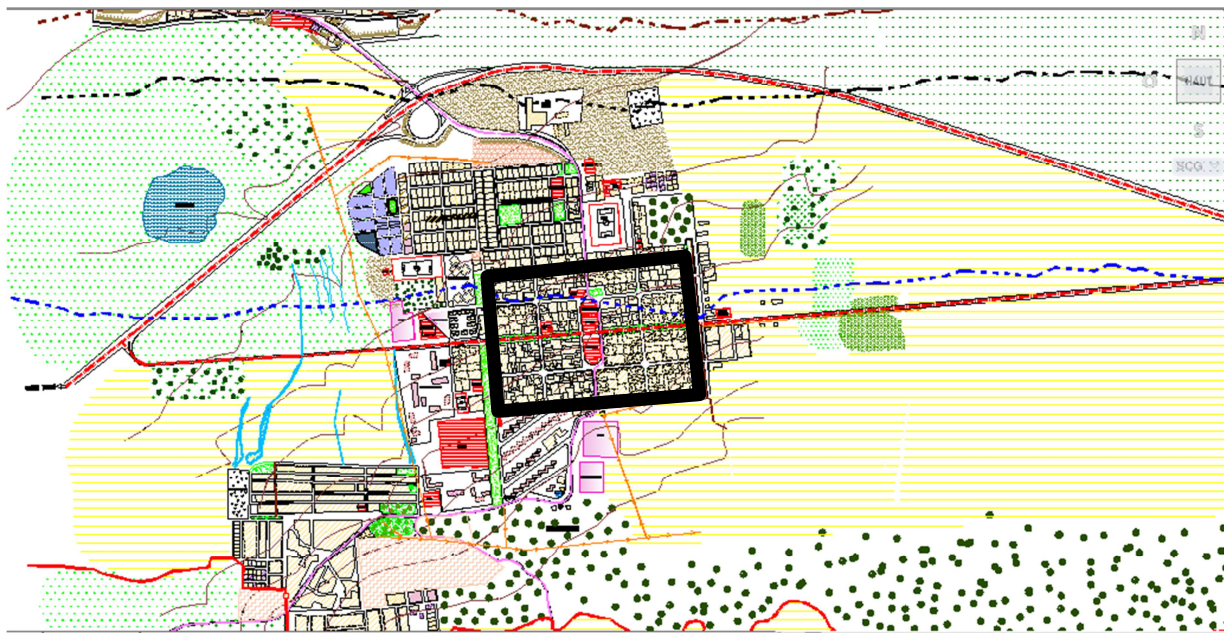
L'agglomération dispose d'un réseau d'assainissement de type unitaire d'un linéaire total de 18614ml, réalisé en conduites Ø300 à Ø1200mm.

-Réseau énergétique :

Le réseau énergétique de la commune de Stidia est composé de : lignes électriques de moyenne tension, des lignes électriques de très haute tension THT 220 KV et la ligne 400 KV.

Motivation choix de site:

La vieille ville de la Stidia est un modèle urbain purement colonial qui est un modèle fondateur tant historiquement que techniquement — L'urbanisme moderne est issu de l'urbanisme colonial. Il nous paraît impossible de faire l'histoire des modèles urbains en négligeant ce modèle.



carte 2. Le village colonial

Carte 2. Localisation du village colonial (La Stidia) dans la commune



L'ancienne mairie



La salle des fêtes

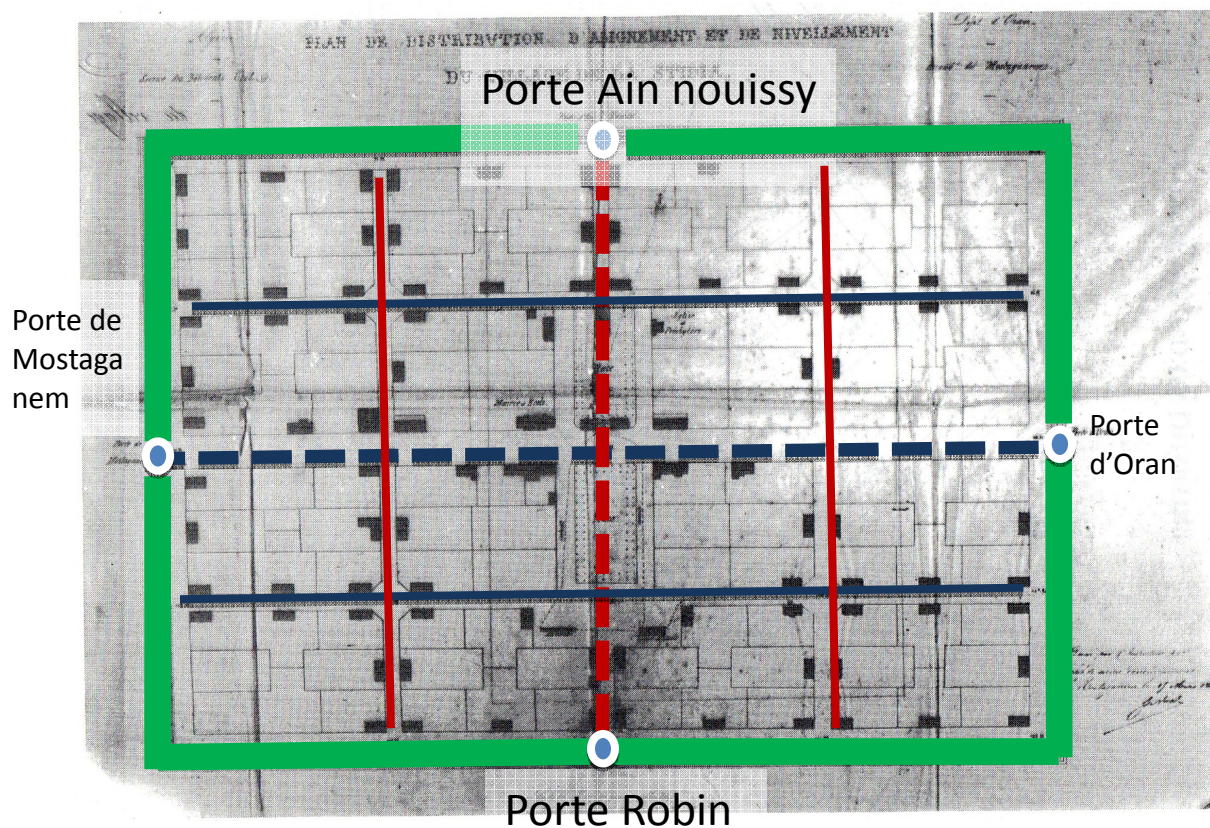
Figure1. Modèles des équipements coloniaux restant

I. Une approche historique

1. La Création de La Stidia

Le 6 juin 1844, le premier document prévoyant la création du village de la Stidia. Il a été rédigé par le chef du Génie de Mostaganem, Celui-ci proposait dans un premier temps la création d'une fontaine et plus tard celle d'un village de tracé régulier ; c'est un modèle urbain représentatif de l'urbanisme moderne.

l'organisation symétrique avec une porte centrale et deux fenêtres disposées symétriquement de chaque côté de la porte



Carte 3. Plan de village

2. Le village colonial après l'indépendance

L'ancien centre colonial se présentait comme étant le lieu, par excellence, d'implantation des différents programmes d'équipements et d'infrastructure.

Un renouvellement qui s'effectue actuellement au village colonial repose sur deux opérations :

L'opération de modifications illicite: communément appelés par les services d'urbanisme de « retapage » des anciennes bâtisses coloniales, par modifications des rapports des hauteurs et prolongement des façades, suite aux rajouts de nouveaux espaces domestiques ainsi que des éléments architectoniques dans les habitations. Cette réappropriation spatio-fonctionnelle des lieux est un essai d'adaptation de ce cadre physique aux besoins socio-physiques des usagers. En réalité il s'agit de transformations anarchiques et incontrôlées observées au niveau du plan et au niveau de l'élévation.

L'opération de construction à neuf ou rénovation : Face à l'indifférence, à la négligence et au manque d'entretien, bon nombre d'édifices coloniaux sont rasés pour laisser place à de nouvelles formes architecturales répondant à des tendances modernistes, s'intégrant mal dans l'ensemble urbain et qui semblent ignorer toutes les caractéristiques de l'architecture coloniale, allant des proportions proprement dites, aux rythmes, aux matériaux, à l'ornementation et même à la couleur.

La reconversion de la salle des fêtes de Stidia en centre socioculturel pour les enfants de rue

Introduction général



Démolition total

Ecole et monument aux morts

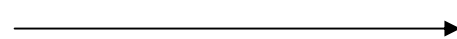


Nouveau siège del'APC

Figure 2.L'opération de construction à neuf



Etat initial

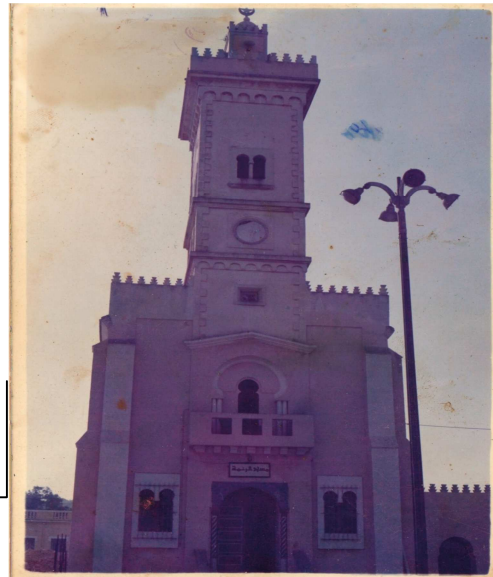


Modification de la façade

Reconversion de l'église en mosquée

Figure 4. L'opération de modifications illicite

Démolition total



Changement radical dans l'organisation spatial, la forme organisatrice sous-jacente et la forme superficielle

Etat actuel



Figure 5. L'opération de construction à neuf



La reconversion de la salle des fêtes de Stidia en centre socioculturel pour les enfants de rue

Introduction général

Les seuls bâtiments publics qui se trouvent dans le noyau du village de Stidia et qui représentent l'existence de la colonisation française et son aspect architectural sont le siège d'inspection des impôts (l'ancien siège de l'APC) et la salle des fêtes.



Figure 6. Etat actuel de la salle des fêtes



Figure 7. Etat actuel de l'ancienne mairie (elle est reconvertie en siège d'inspection des impôts)

La question qui se pose : comment conserver ces vestiges ?

Pour mieux cerner le problème nous choisissons comme cas d'étude La salle des fêtes

Nous tentons dans notre projet de fin d'étude de développer une réflexion scientifique autour du concept «conservation du patrimoine» et d'étudier :

La reconversion de la salle des fêtes de Stidia en centre socioculturel pour les enfants de rue

Introduction général

- Le rôle patrimonial du site et de l'édifice à l'échelle du village.
- Les causes des dégradations physiques de l'édifice, les pathologies constructives et les modes et techniques pour y remédier.
- La contextualisation fonctionnelle spatio-temporelle de l'édifice.
- Les approches de mise en valeur de l'édifice.

Salissure verte de couleur noire d'origine biologique de la famille des lichens leur apparition est favorisée par l'humidité.

Salissure verte d'origine biologique appelé moisissure leur apparition est favorisée par l'humidité.

Fissures : dans notre cas on a deux :

-fissure (0.2-2mm), concernant le mortier.

-lézarde ≥ 2 mm et concernant la totalité de l'épaisseur du mur

Efflorescences: dépôts blanchâtres causés par la migration d'eau chargée de sels solubles. Lorsque l'eau s'évapore, ces sels se déposent sur le parement extérieur de la maçonnerie créant des efflorescences.

Dégradation des joints : de la simple altération jusqu'à la disparition

Faièncage : réseau de fissures en mailles ne concerne que la couche superficielle de l'enduit due au séchage superficiel trop rapide.

REMEDES

Electro lessivage : appliquer sur des matériaux soumis à l'action des sels, consiste à extraire les sels nuisibles contenus dans les voutes, et donc permet le nettoyage des **efflorescences**. On utilisant la différence de potentiel électrique entre deux électrodes disposées contre le support à nettoyer.

–disposer deux électrodes entre les quelles on tend un linge humidifié contre la paroi à nettoyer. Les électrodes peuvent être maintenues à l'aide d'un échafaudage.

–faire circuler un courant continu pouvant aller jusqu'à plusieurs centaines de volts : les sels viennent se fixer sous forme d'unions sur le linge.

–retirer le linge et déplacer le dispositif jusqu'à la surface à traiter suivante.

Peeling: consiste à déposer sur le mur un enduit à base de caoutchouc, il s'agit d'un nettoyage purement mécanique des **salissures**, sans aucun risque de réaction chimique, il peut être utilisé sur tout type de bâtiment et sur de nombreux supports (brique, pierre, mur, voute, ainsi que les éléments décoratifs de l'entrée.

Deuxième partie: diagnostic

diagnostic constructif

–appliquer l’enduit à la brosse ou à l’aide d’un pistolet.

–laisser sécher l’enduit à l’abri des intempéries, jusqu’à ce que se forme un film uniforme dont la couleur est devenue brunâtre.

–après séchage définitif, peler le film manuellement.

Le traitement du lézard:(fissure profonde et large)

1.colmater la pierre de l’extérieur

2. injecter le ciment blanc liquide dans la pierre afin de la ressouder

3. laisser un moment pour évacuer l’air.

La restauration des joints:

On utilise un mortier à base de chaux hydraulique. Les étapes d’application sont les suivantes :

1.Dégarnir les joints de la maçonnerie sur une profondeur de 3 à 4 cm dans le mur de pierre on utilisant un ciseau et un marteau.

2. Brosser les joints évidés à la brosse métallique pour éliminer les résidus pulvérulents.

3. Humidifier les joints avec de l’eau jusqu’à saturation et laisser ressuyer, pour une meilleure prise du mortier.

4.Garnir les joints avec une truelle longue, pour les joints profonds on applique le mortier en plusieurs couches (la première couche doit être surdosée légèrement afin d’assurer une bonne accroche mécanique sur le support, la couche de finition doit être lisse et faiblement dosée et donc autonettoyante); pour éviter l’apparition de taches laver les briques soigneusement avant séchage du mortier et nettoyer la pierre de taille à l’aide d’une éponge humidifiée

Electro-osmose phorèse :est un procédé permettant le déplacement du fluide à travers la paroi. L’équipement est constitué d’électrodes et d’un boîtier fournissant un courant électrique basse tension.

La reconversion de la salle des fêtes de Stidia en centre socioculturel pour les enfants de rue

Deuxième partie: Diagnostic

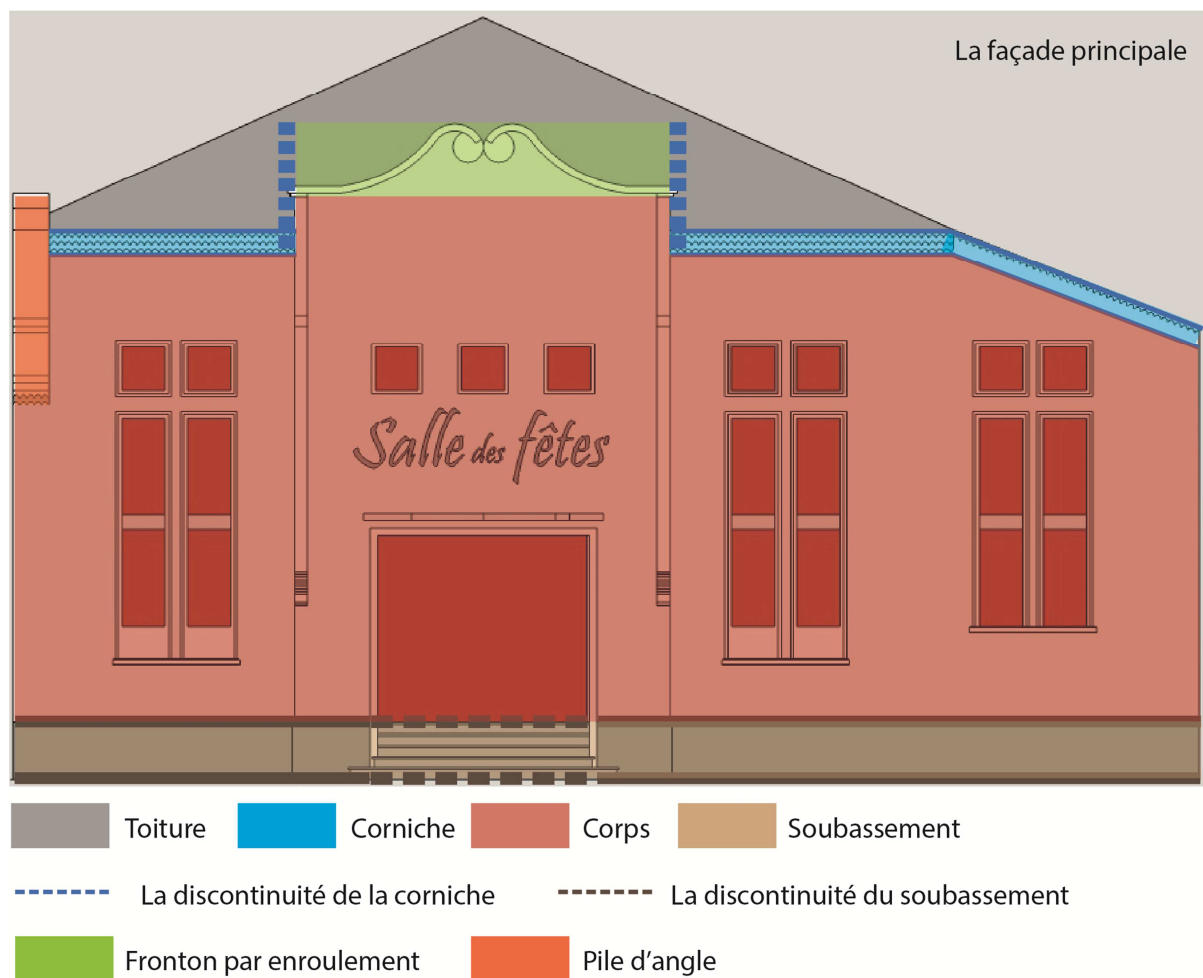
Diagnostic architectural

Analyse de la façade principale:

La façade est un élément architectural essentiel d'expression et de communication d'un bâtiment.

La façade du bâtiment a été conçue selon les règles ancestrales du colonisateur: *un bâtiment doit être solidement ancré dans le sol (présence d'un soubassement) et ne doit pas se prolonger à l'infini (présence de la corniche).*

Son architecture fait aussi appel aux style art déco avec la présence d'un fronton et la symétrie des baies.



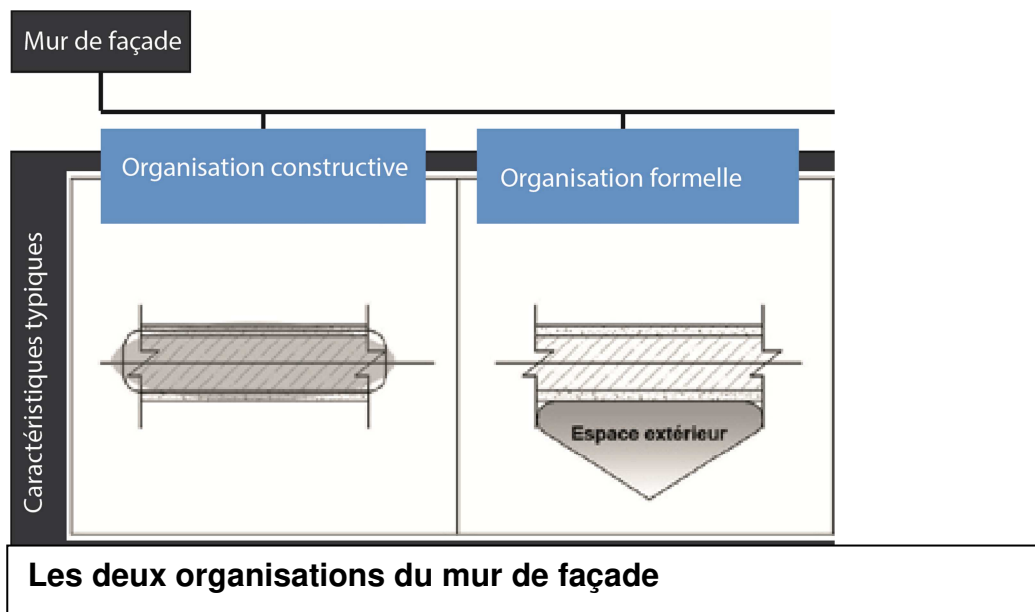
La reconversion de la salle des fêtes de Stidia en centre socioculturel pour les enfants de rue

Deuxième partie: Diagnostic

Diagnostic architectural

Les caractéristiques du mur de façade

La structure du mur de façade sera analysée pour bien comprendre les caractéristiques de la façade du bâtiment. Cela est fait en tenant compte de trois organisations différentes



-L'organisation constructive du mur de façade exprime les techniques de construction et les matériaux du mur de façade.

En terme de l'organisation constructive, la méthode de construction de notre bâtiment était la méthode traditionnelle où les murs sont porteurs.

-L'organisation formelle exprime la composition et la disposition des éléments constitutifs sur le mur de façade. Les ouvertures, la porte et la fenêtre, sont les principaux éléments de la façade, elles sont donc l'objet principal de l'analyse.

Les formes et les rapports entre les ouvertures de la façade

La fenêtre:

La forme de fenêtres: On distingue deux formes:

-La fenêtre verticale

La reconversion de la salle des fêtes de Stidia en centre socioculturel pour les enfants de rue

Deuxième partie: Diagnostic

Diagnostic architectural

-La fenêtre carré

La porte:

le motif utilisés comme l'enveloppe autour de la porte est le motif concave, la porte est située profondément dans une ouverture. Ce motif représente l'expression de la réception et l'embrassement. En général, le motif donne un contact intime.


L'expression de la fenêtre:

La fenêtre verticale accentuera le mouvement qui vient de l'intérieur et ainsi, renforce le contact avec l'extérieur. Pourquoi? La forme verticale de la fenêtre est comme une personne se tenant et regardant en dehors, et la forme de la fenêtre verticale est liée à la porte, comme une combinaison de quelque chose pour regarder à travers et y traverser.

La fenêtre carrée représente un effet neutre

L'expression de la porte :

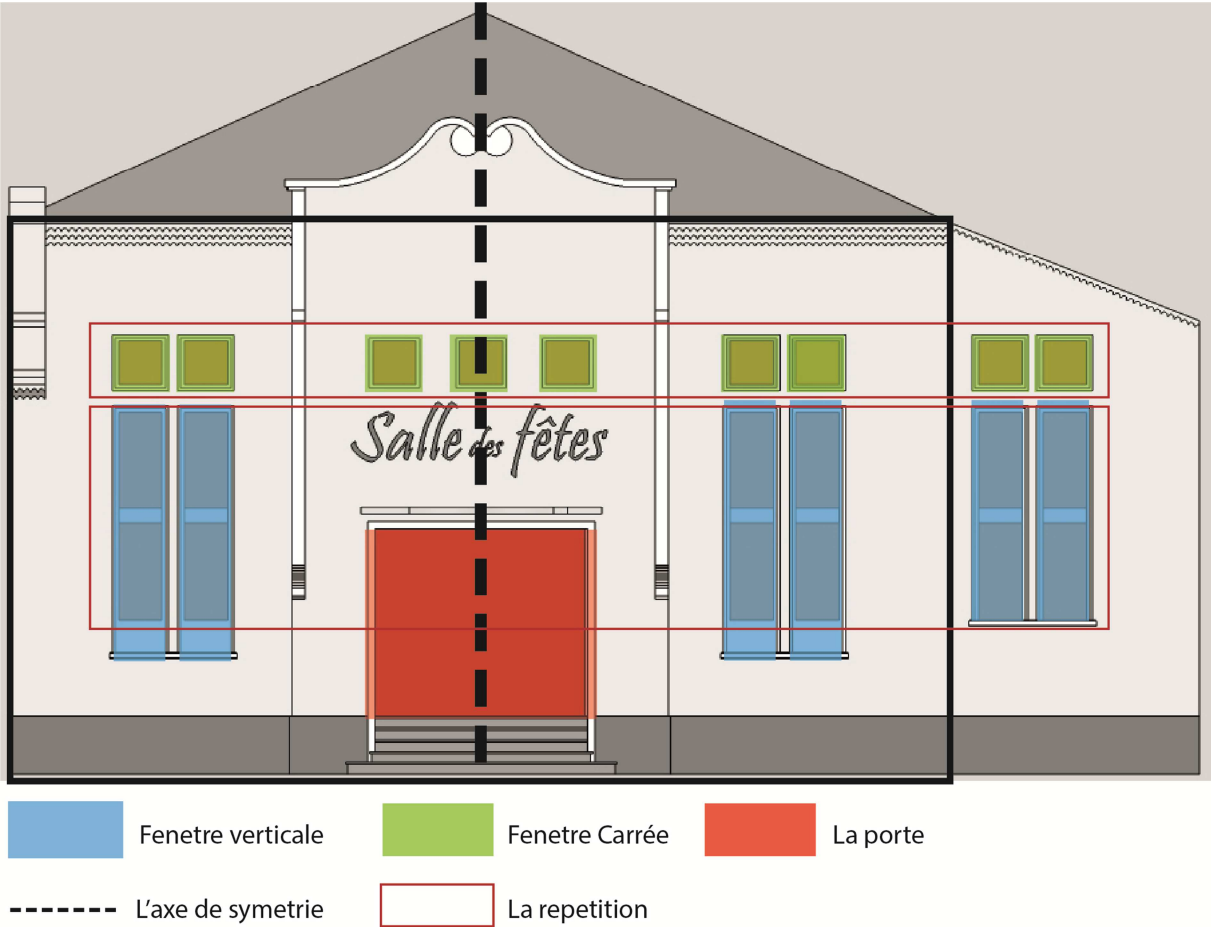
La porte elle-même et sa direction d'ouverture expliquent la relation de mouvement entre l'intérieur et l'extérieur.

La porte tourne vers l'extérieur  elle apporte l'espace intérieur vers nous;

La reconversion de la salle des fêtes de Stidia en centre socioculturel pour les enfants de rue

Deuxième partie: Diagnostic

Diagnostic architectural

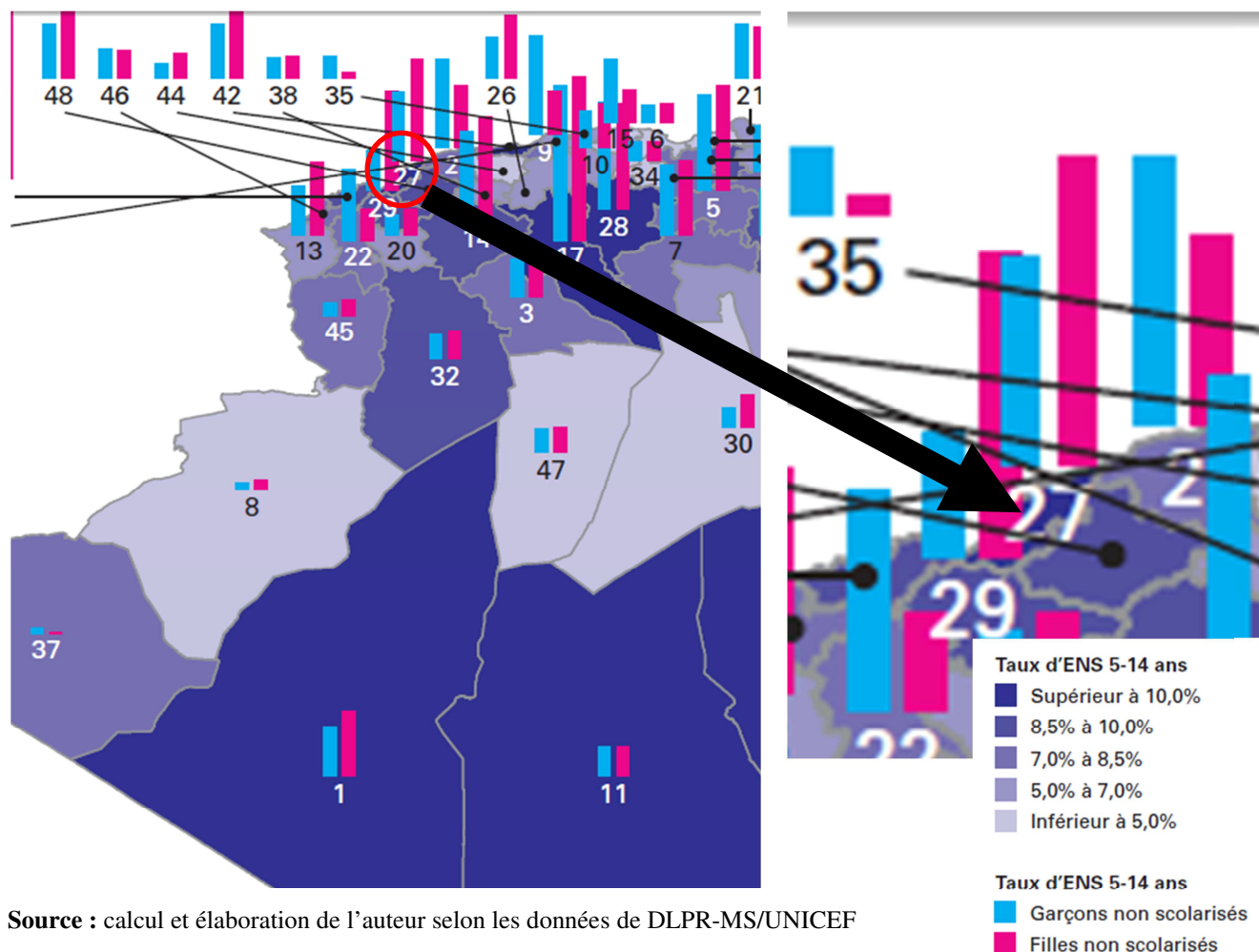


Motivation choix du fonction:

L'éducation est un investissement social qui exerce une influence décisive sur les caractéristiques culturelles et socio-économiques des personnes et des communautés et contribue en fin de compte à améliorer la productivité et la croissance économique au niveau local, national et mondial.

Les résultats de DLPR-MS / UNICEF montrent que les taux de non-scolarisation dans l'Algérie pour les enfants âgés de 5 à 14 ans dépassent le seuil de 10% dans 6 Wilayas, parmi eux **Mostaganem**, et restent en deçà de 5% dans 13 Wilayas. La carte suivante en donne la répartition :

Répartition du nombre et du taux des enfants non scolarisés âgés de 5 à 14 ans (2013)





www.reflexiondz.net/LES-ENFANTS-DES-RUES-EN-ALGERIE-Un-destin-ou-une-responsabilite_a5831.html

Réflexion
Si vous aimez la liberté, Payez ou le prix
QUOTIDIEN NATIONAL D'INFORMATION

A LA UNE ACTUALITÉ MORAGANEM RÉGION DÉBAT DU JOUR TRAIT D'UNION CULTURE SPORTS DOSSIER ISLAMIQUE

Samedi 7 Mai 2016

LES ENFANTS DES RUES EN ALGERIE : Un destin ou une responsabilité ?

En Algérie, plus que 20 000 enfants sont en danger moral et physique, âgés entre 10 et 18 ans, vivant dans la rue, dont 990 filles, ont été interpellés, à l'échelle nationale.



.djazairss.com/fr/lexpression/70694

A la Une Politique Economie International Sport Société Culture Videos Recherche Sujet Journaux جزائريس f t

Dans les coulisses de... : Au FLN, Djemaï veut dégommer Khaoua Pour

500 enfants dans les prisons LEUR ÂGE SE SITUE ENTRE 13 ET 18 ANS

Smail DADI Publié dans L'Expression le 14 - 12 - 2009

La législation algérienne interdit strictement l'emprisonnement des enfants dont l'âge ne dépasse pas les 13 ans. Près de 500 enfants sont emprisonnés en Algérie, a déclaré hier une responsable auprès du ministère de la Justice, en marge d'un séminaire portant sur la protection des enfants.



.djazairss.com/fr/elwatan/34915

jaZairss

A la Une Politique Economie International Sport Société Culture Videos Recherche Sujet Journaux جزائريس f t

Dans les coulisses de... : Au FLN, Djemaï veut dégommer Khaoua Pour les stars d'«Alhan Oua Chabab», les lendemains ne chantent pas "Des défis q

Protection des mineurs 3000 enfants en danger sont enregistrés chaque année

Salima Tlemçani Publié dans El Watan le 24 - 01 - 2006

En l'espace de deux années (de décembre 2003 à septembre 2005), les services sociaux de la Solidarité nationale ont enregistré 18 387 personnes vivant dans la rue, parmi lesquelles 2 237 enfants de moins de 19 ans, dont 1384 enfants ont moins de 9 ans d'âge. Des chiffres alarmants qui restent, néanmoins en deçà de la réalité tant la problématique des « enfants de la rue » reste complexe et très profonde.

Analyse de la population ciblée

• Les enfants des rues : qui sont-ils ?

Le terme enfants des rues est couramment utilisé pour décrire cette population d'enfants et d'adolescents particulièrement fragiles qui passent la plupart de leur temps dans la rue sans aucun contact avec une quelconque institution sociale, éducative ou de réinsertion.

Cette définition générale ne permet pas de faire la distinction entre les enfants totalement livrés à eux-mêmes qui passent tout leur temps dans la rue et n'ont plus aucun contact avec leurs parents et ceux qui vivent et travaillent dans la rue mais sont en contact régulier avec leur famille.

A	B	C
<p>Enfant complètement abandonné</p> <p>Enfant qui vit et travaille dans la rue sans aucun contact avec sa famille</p>	<p>Enfant « DE » la rue</p> <p>Enfant qui vit dans la rue mais entretient des contacts plus ou moins réguliers avec sa famille</p>	<p>Enfant « A » la rue</p> <p>Enfant qui vit avec sa famille sur un trottoir où il travaille aussi très probablement pour contribuer au revenu familial</p>

Source - BARRETTE, p. 6

• Quels sont les droits de tout enfant ?

<p>TOUT ENFANT DOIT AVOIR ACCÈS :</p> <ul style="list-style-type: none">• aux soins de santé• à l'éducation• à la formation• aux activités de loisirs• à la nourriture• à un logement	<p>TOUT ENFANT A LE DROIT :</p> <ul style="list-style-type: none">• d'être écouté• de jouer et d'avoir des loisirs• d'être différent• de s'exprimer• de s'organiser• de ne pas travailler sous la contrainte• de s'informer• de recourir à la justice en cas de difficultés
---	---

• Pourquoi les enfants se retrouvent-ils à la rue ?

Ces enfants se retrouvent à la rue pour de multiples raisons. Très souvent, ils ont fugué pour échapper à leurs problèmes familiaux.

CAUSES PROFONDES (sociales)	<ul style="list-style-type: none">• Problèmes économiques (les plus courants)• Bouleversements sociaux (urbanisation accélérée, explosion démographique, chômage endémique, etc.)• Changements culturels découlant des changements sociaux (par exemple si l'insertion sociale dépend de la réussite matérielle)• Agitation politique• Catastrophes naturelles (sécheresse, inondations, séisme, etc.)
CAUSES SOUS-JACENTES (communautaires)	<ul style="list-style-type: none">• Possibilités d'emploi insuffisantes• Répartition inégale des ressources, services et opportunités (notamment la propriété de la terre)• Mauvaises conditions de travail• Absence d'accès aux services de base : logement, transport, eau, électricité, etc
CAUSES IMMÉDIATES (familiales)	<ul style="list-style-type: none">• Chômage endémique• Famille trop nombreuse en milieu défavorisé• Taux de divorce ou de séparation élevé (d'où les familles monoparentales)• Éducation insuffisante (des parents et des enfants)• Alcoolisme• Mauvais traitements à domicile, tant physiques que mentaux• Manque d'affection et de soutien affectif
RÉSULTAT LE PLUS COURANT	<ul style="list-style-type: none">• L'enfant fugue pour échapper aux mauvais traitements• L'enfant doit travailler pour contribuer au revenu familial• L'enfant est rejeté par sa famille

Source - tiré de Barrette, p. 2529.

• **Quel est l'âge des enfants des rues ?**

L'âge des enfants des rues oscille entre 5 ans pour les plus jeunes (cas exceptionnel) et 18 à 20 ans, après quoi ils sont considérés comme des adultes.

• **Répartition des enfants des rues par sexe**

« Parmi les enfants des rues, les garçons sont les plus facilement repérables, mais il y aussi des filles, même si on les voit moins. Et les interviews et études de cas effectués auprès d'une dizaine de ces gamines révèlent qu'elles sont très indépendantes et parfaitement capables de se prendre en charge. »

(Ministère des droits de l'enfant, 1994)

• **Comment les enfants des rues gagnent-ils leur vie ?**

Les recherches ont révélé des similarités surprenantes entre les « petits boulots » des enfants des rues du monde entier, les faibles variations enregistrées étant plutôt dues semble-t-il au niveau de développement économique de chaque pays, selon que son éco est basée essentiellement sur l'agriculture ou l'industrie.

(SZANTON BLANC p. 236)

Exemples d'activités les plus courantes :

<p>COMMERCE Revente à petit profit d'articles bon marché</p> <ul style="list-style-type: none">• Journaux• Billets de loterie• Fleurs• Nourriture (casse-croûte)• Fruits• Friandises• Biscuits• ... etc.	<p>SERVICES</p> <ul style="list-style-type: none">• Travail en usine (à la pièce)• Livraisons• Portage• Lavage de voitures• Surveillance des parkings• Restauration• Ramassage de vieux chiffons• Cirage de chaussures• Aides magasiniers	<p>DIVERS</p> <p>Activités souvent marginales et difficiles à quantifier</p> <ul style="list-style-type: none">• Mendicité• Vol individuel (menus larcins)• Vol organisé (en bande)• Revente de drogues• Prostitution
--	--	---

Source - SZANTON BLANC p. 324

• **Les enfants des rues sont-ils en bonne santé ?**

• La recherche montre que la plupart des enfants des rues ne sont pas en très bonne santé. Le fait que leur poids et leur taille sont inférieurs à la moyenne des enfants de leur âge est un signe de malnutrition. « *C'est la malnutrition qui est à l'origine de bon nombre de leurs problèmes.* »

(MURRAY, p. 231)

• L'usage de drogues (vapeurs de colle notamment) est un problème grave pour bien des enfants des rues. Les jeunes reniflent des vapeurs de colle pour échapper à la réalité, émousser leurs sensations et oublier le froid, la solitude, la peur, la faim, etc. (SWART, p. 84). A long terme, cette pratique est dommageable pour la santé. Elle attaque le système respiratoire et peut endommager la vue (la lumière pénètre dans les pupilles dilatées). Cette pratique entraîne également une instabilité caractérielle et rend la concentration difficile. (SWART, p. 86)

• **Qu'entend-on par existence à risque ?**

Risques physiques	Risques de violence et d'exploitation	Risques sociopsychologiques
<ul style="list-style-type: none">• Malnutrition• Exposition à la maladie<ul style="list-style-type: none">• Fatigue physique• Manque de sommeil<ul style="list-style-type: none">• Déformation du squelette (portage)• Accidents (ouvriers d'usine, vendeurs à la sauvette)• Infections (chiffonniers)<ul style="list-style-type: none">• Maladies sexuelles (prostitution)• Environnement de travail malsain et sans air (ouvriers)	<ul style="list-style-type: none">• Psychologiques (de la part des employeurs, enseignants, policiers, etc.)<ul style="list-style-type: none">• Sexuelles• Physiques (de la part des policiers, des autres enfants, etc.)	<ul style="list-style-type: none">• Manque d'amour parental• Absence de contrôle sur leurs décisions• Absence de loisirs• Travail frustrant, monotone et peu stimulant• Absence de vrais contacts avec d'autres enfants• Absence d'interaction avec des modèles adultes

Conclusion

La maltraitance des enfants de rue affecte considérablement leur fonctionnement affectif et leur ajustement comportemental, un **entraînement cognitif** s'impose à travers des **jeux**.

La **cognition** est le terme scientifique qui sert à désigner l'ensemble des processus mentaux qui se rapportent à la fonction de connaissance tels que la mémoire, le raisonnement, l'apprentissage, l'intelligence, la résolution de problèmes, la prise de décision, la perception ou l'attention.



Le jeu:

Le jeu est un moyen de formation extrêmement fécond.

Le climat de détente qu'il crée, l'attrait qu'il exerce et l'intérêt qu'il suscite, mettent le jeune en état de réceptivité idéal.

L'enfant devient spontanément attentif, apte à acquérir sans mauvaise volonté, des réflexes utiles, à faire provision de connaissances variées, à développer certaines facultés intellectuelles.

Les jeux épanouissent le jeune, le rendent perméable. L'ouvrent aux influences extérieures.

La reconversion de la salle des fêtes de Stidia en centre socioculturel pour les enfants de rue

Troisième partie : Projet

La question qui se pose : comment protéger ces enfants de rue ?

Face a ces menaces, un espace de loisirs socio-éducative doit être créé destinés à accueillir les enfants des rues.

La reconversion de la salle des fêtes de Stidia en centre socioculturel pour les enfants de rue

Troisième partie : projet

Analyse thématique et programmation

Des exemples thématiques/ 02

Musée des sciences: Le vaisseau

Lieu: Strasbourg, France

Architecte: Bernard Weixler et François Rohmer.

Superficie du bâtiment: 5.000 m²

jardin pédagogique : 5000 m²

Espace extérieur : 8 .000 m²

Année du projet: 2005



Educatif et ludique, le Vaisseau est un lieu d'éveil et de découverte des sciences et techniques. Particulièrement destiné aux enfants de 3 à 15 ans, il accueille familles, groupes scolaires, groupes de loisirs, touristes et entreprises.



Vue perspective illustre l'organisation de l'espace

Le programme

Le Vaisseau épaula les parents et les enseignants dans leur rôle éducatif, et propose de nombreuses activités :

L'espace 3/6 ans : La fabrique à sons, le chantier ou la découverte des animaux ;

L'espace 6/11 ans : Observation d'une fourmilière, l'exposition extra-terrestre "Planète Mars" ou l'expérimentation du quotidien des personnes handicapées ;

L'espace 11/15 ans : Les étapes de conception d'un objet, le studio télé ou le stage "Lumière sur l'univers".



> Le monde et moi

Dans cet univers, des parcours, des expériences et des manipulations permettent aux enfants et aux adolescents d'approcher la complexité de l'être humain. Ils découvrent ce qui nous rend semblables et uniques à la fois, et sont sensibilisés aux handicaps.



> **Découvrir les animaux** Ici, les enfants enquêtent sur le vivant. Observer, décrire, imiter, classer sont autant d'activités pour comprendre et mieux respecter le monde mystérieux et méconnu des animaux.



> Je fabrique

Les visiteurs deviennent des bâtisseurs. Ils découvrent les processus de conception et de fabrication d'une maison, d'un pont, d'une boîte en carton. L'expérience et le jeu leur permettent de répondre à l'éternelle question : *"mais comment ça marche ?"*



> La technologie

Analyse thématique et programmation

Omniprésent dans notre vie, la technologie et ses recèlent de nombreux mystères.

Suite à l'analyse thématique nous avons définis le programme suivant :

Gamme des ateliers spéciaux

- Ateliers des activités
- Ateliers de découverte
- Ateliers constructions

Autres locaux

- Sanitaires
- Locaux technique
- Installations Technologique

Sport

- Salle polyvalente
- Vestiaires
- Salle de soins

Espace multifonctionnel

- Atelier de sensibilisation
- Atelier de rencontre
- Atelier rattrapage scolaire
- Atelier municipal

La gestion de l'équipement et des zones enseignant

- Gestion (bureau, salle de réunion)
- Salles des maîtres
- Salon du Personnel
- Archives, matériel didactique
- Factotum

Zones commune

- Hall et réception
- Cafétéria
- Theater/Musique
- Cafeteria
- Bibliothèque-Media center
- Auditorium, salle polyvalente

Des exemples thématiques/ 01 centre pluridisciplinaire pour l'accueil d'enfant

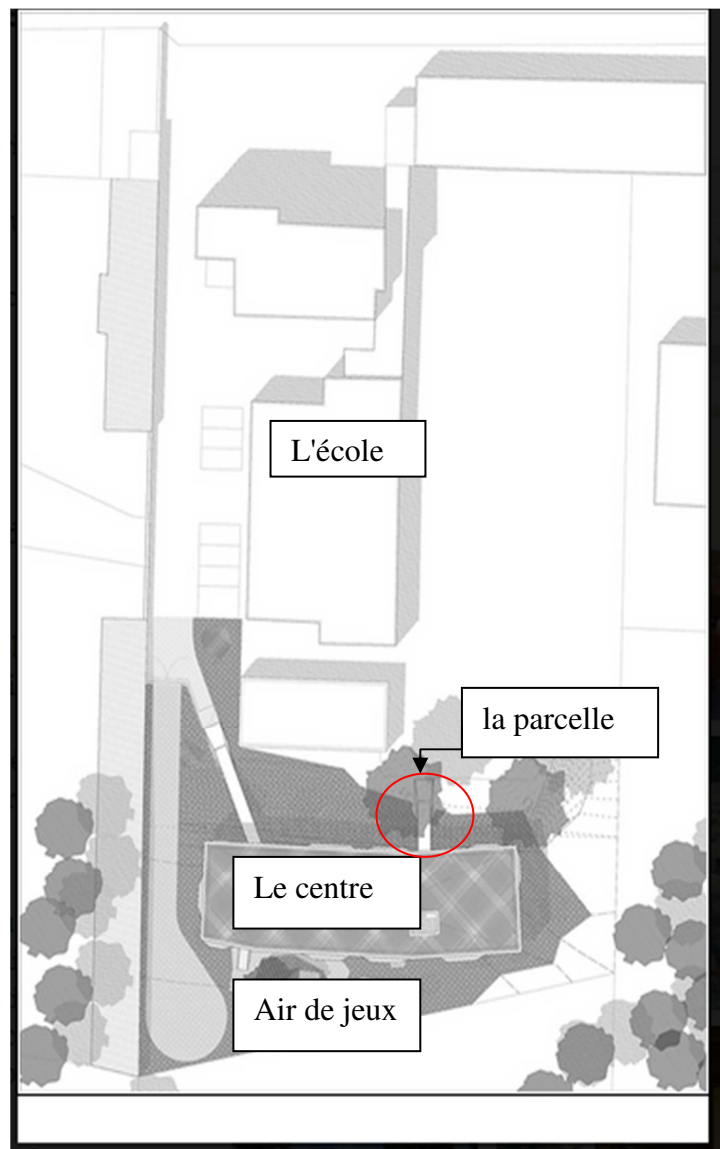
- Commande : Communauté des communes du pays Paroupiain
- Equipe : BET Bing, BET Berti, OPC Vecoor
- Superficie : 400 m²
- Situation : Hostens, France
- Livraison : Sept. 2013



En ponctuation d'édifices structurants du lieu, le site propose une large ouverture sur le paysage de campagne de la commune d'Hostens.

L'équipement est aussi protégé de la route par l'école, qui le rend plus secret et orienté vers ce panorama. Cette situation privilégiée doit être révélée par le projet, qui peut devenir un refuge pour l'imagination des enfants.

La parcelle en long, se développant au sud, impose que le bâtiment d'accueil pluridisciplinaire s'étire sur cette longueur, et ferme la composition de l'école.



Le programme fonctionnel

le volume est adapté aux activités des enfants de 6 à 12 ans.

le programme se décompose en trois séquences autour de l'artère de circulation.

1. Les locaux de services

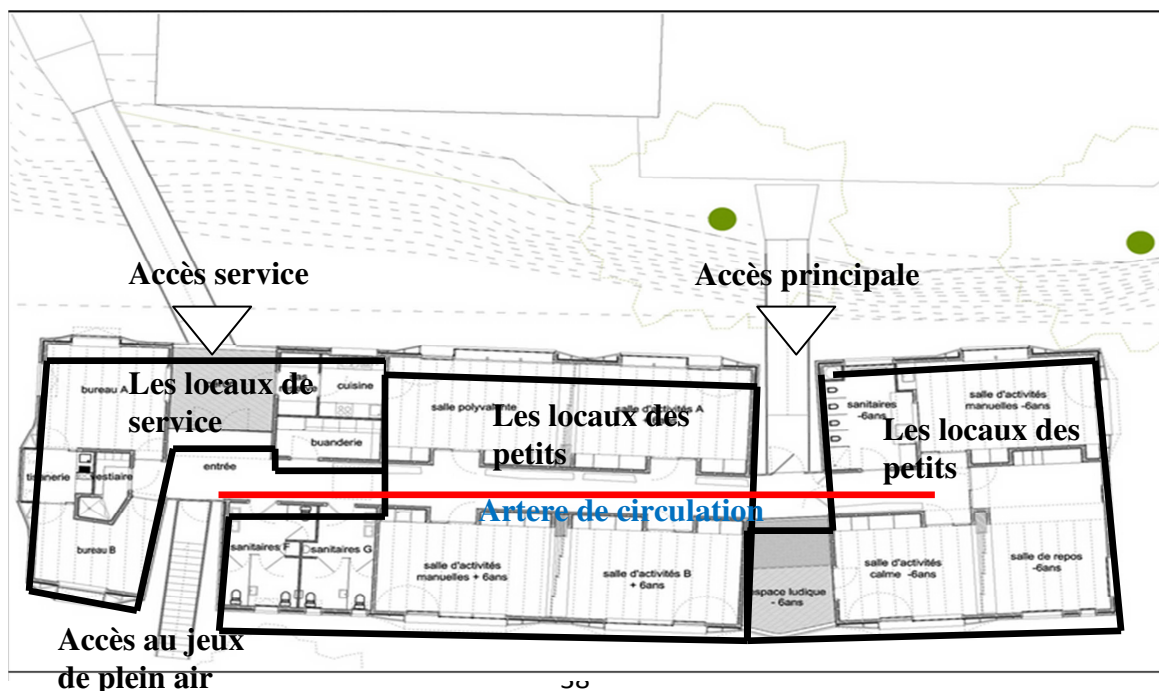
- Les bureaux (A,B)
- cuisine
- buanderie
- vestiaire

2. les locaux des «grands»

- Salle polyvalente
- Salle d'activité(A,B)
- Salle d'activité manuelle
- Sanitaires

3. les locaux des «petits»

- Salle d'activité calme
- Salle d'activité manuelle
- Salle de repos
- Espace ludique
- Sanitaire



La reconversion de la salle des fêtes de Stidia en centre socioculturel pour les enfants de rue

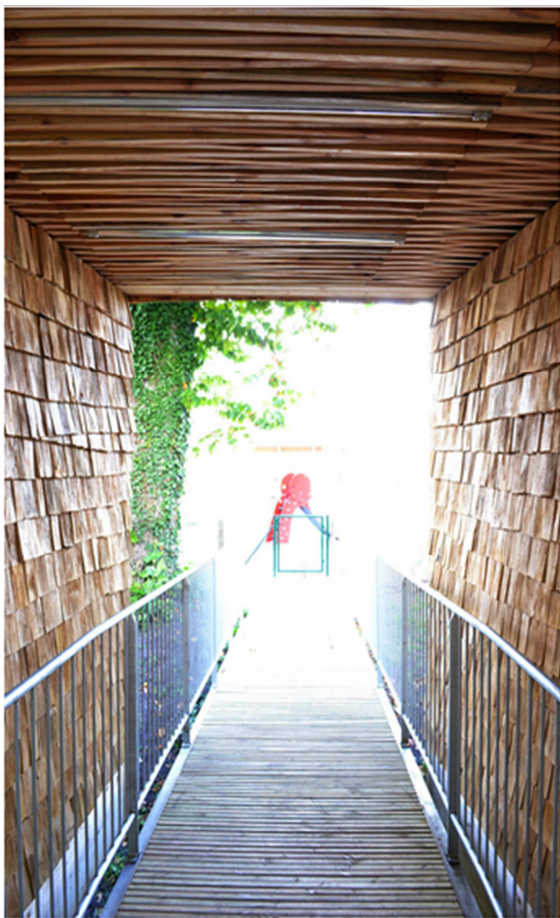
Troisième partie : Projet

Analyse thématique et programmation

Les locaux des petits sont placés au calme, à l'extrémité du bâtiment. Ils profitent d'une hauteur plus réduite, et ne sont pas perturbés par l'agitation des plus grands. Leurs locaux s'organisent autour d'un dégagement depuis lequel la surveillance est optimisée. Au sud, La salle d'activité et la salle de repos forment un ensemble modulable, qui permet de distinguer les sommeils profonds des légers. Ces espaces profitent d'une terrasse protégée, qui accueille une plateforme souple et un filet de jeu. La salle de repos et la salle d'activités manuelles sont séparées par le stockage des lits et les rangements qui favorisent l'isolation acoustique. La salle d'activités manuelles s'ouvrent sur la cour d'école et sur le pignon Est et bénéficie d'une lumière douce et homogène.

Les bureaux possèdent ainsi une aile plus intime, autour d'une petite loggia.

La cuisine peut être autonome, et son dégagement garantit un fonctionnement propre et fluide.



La passerelle de l'entrée pénètre dans le volume en créant un porche d'accueil, autour duquel s'organisent les locaux du personnel.

Par la passerelle, les enfants sont conduits jusqu'au cœur du projet, sans pour autant que les parents aient besoin de passer la porte d'entrée.



Le confort visuelle



La couleur participe à la stimulation sensorielle des différentes espace.

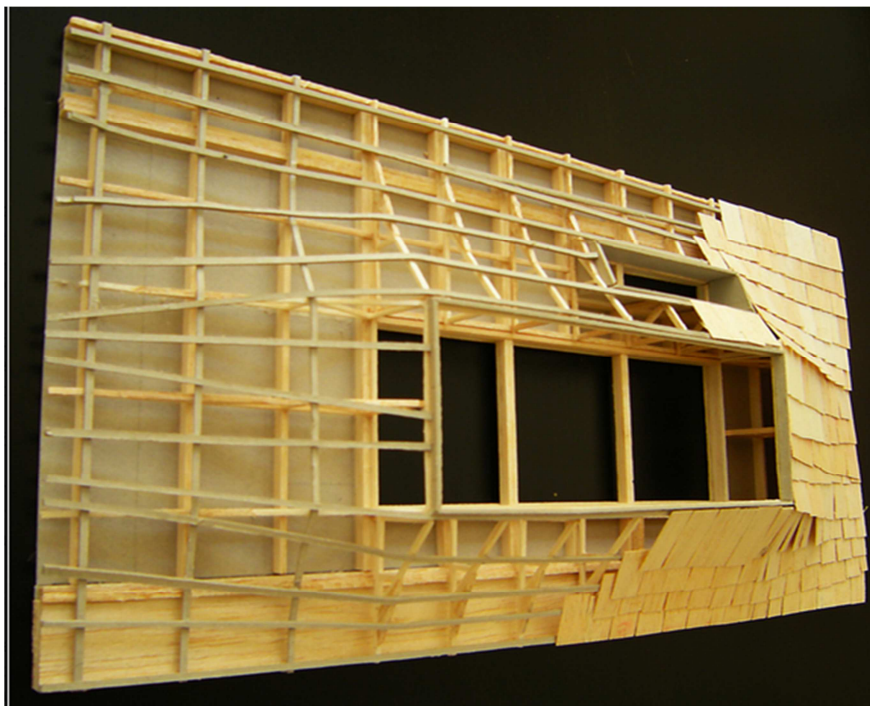


Analyse thématique et programmation

Le confort thermique

Le confort d'hiver est facilement garanti par les performances des complexes isolants et l'absence de pont thermique. C'est le confort d'été qui doit faire l'objet d'une attention particulière, afin d'éviter le recours à la climatisation. Le principe du «free cooling», à savoir une ventilation naturelle massive pendant la nuit, devra être de rigueur.

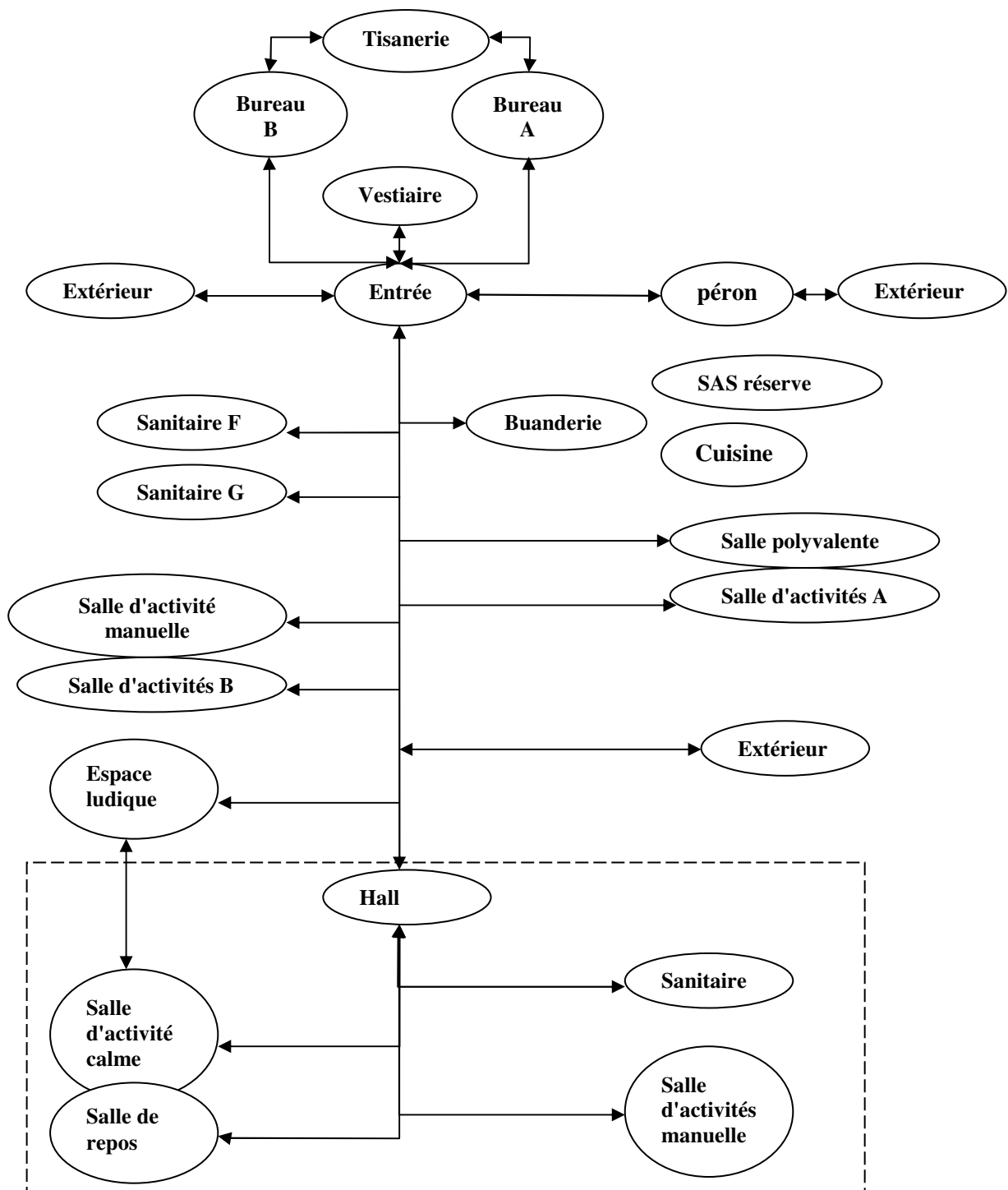
Le mur à ossature bois ne bénéficiant pas d'une grande inertie thermique, la vêtture garantit une grande lame d'air pour la ventilation.



Synthèse

La conception des bâtiments influe sur le comportement des usagers, tant au plan physique que psychologique. La taille des pièces, la décoration intérieure (choix des matériaux et des couleurs) peuvent modifier l'ambiance d'un lieu et donc changer les dispositions de l'utilisateur.

Le diagramme fonctionnelle



La reconversion de la salle des fêtes de Stidia en centre socioculturel pour les enfants de rue

La troisième partie: Projet

Thématique sur la reconversion

2. Théâtre du Soleil :

A. Contexte :

La troupe du Théâtre du Soleil à la recherche d'un lieu atypique



En 1970,

S'installe à la Cartoucherie de Vincennes



La Cartoucherie ancien lieu de fabrication d'armement et de poudreux reconvertie par Ariane Mnouchkine en un lieu de créations théâtrales.



Le Théâtre du Soleil décide d'aménager la Cartoucherie afin de pouvoir y jouer son spectacle.

Jeanine Alexandre-Debray, responsable du Parc Floral, autorise cette installation :

B. Etat de la cartoucherie en 1970 :

Les murs et le sol sont crasseux, les vitres sont brisées, les gouttières sont bouchées, les toitures sont détériorées et il n'y a ni électricité, ni téléphone, ni alimentation en eau courante.



Figures représentent l'état du bâtiment¹

¹ URL: www.Theatre-du-soleil.fr/thsol/images/espaces-et-scenographies/l-rivee-a-la-cartoucherie-1970
Consulté le 28/05/2015 à 02:49.

La reconversion de la salle des fêtes de Stidia en centre socioculturel pour les enfants de rue

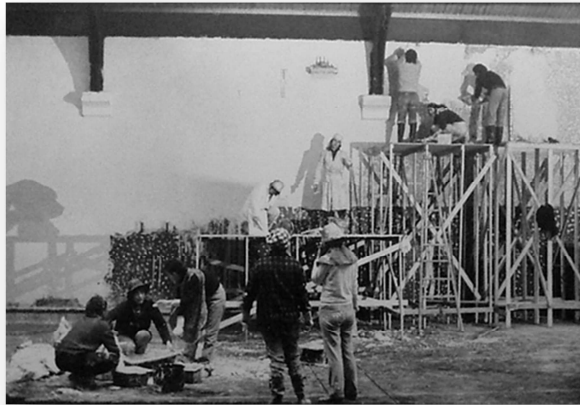
La troisième partie: Projet

Thématique sur la reconversion

L'ampleur du chantier est considérable car le bâtiment est dans un piteux état.

C. Les travaux de réhabilitation :

Les membres de la troupe réalisent eux-mêmes les travaux - sans aide de la Ville de Paris ni du ministère de la Culture - et deviennent tour à tour maçons, peintres, plombiers, charpentiers, vitriers, électriciens, zingueurs ou menuisiers.



Figures représentent les travaux exécuté par les membres de la troupe ²

² URL: www.Theatre-du-soleil.fr/thsol/images/espces-et-scenographies/l-rivee-a-la-cartoucherie-1970
Consulté le 28/05/2015 à 02:49.

La reconversion de la salle des fêtes de Stidia en centre socioculturel pour les enfants de rue

La troisième partie: Projet

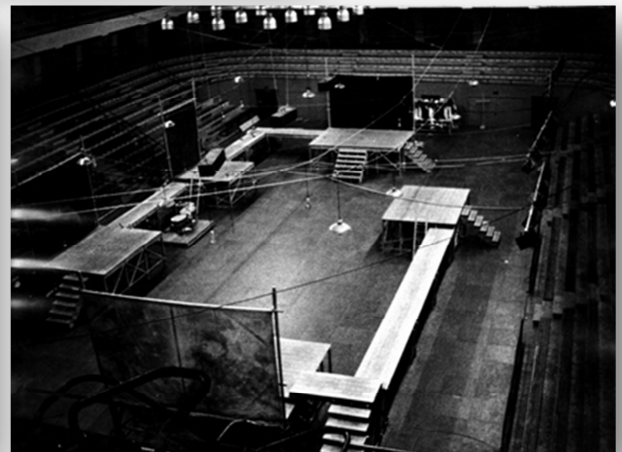
Thématique sur la reconversion

D.L'ensemble théâtral :

La transformation de cette ancienne usine militaire en ensemble théâtral est donc une expérience intuitive puisque cinq lieux y sont créés de façon progressive et non préméditée. Elle est également une pratique militante puisque ces cinq troupes ne reçoivent aucune aide publique pour cette installation.

Enfin, elle est une entreprise collective puisque la récupération de ce lieu a nécessairement provoqué une solidarité entre ses occupants.

De 1971 à 1973, quatre autres troupes s'installent à la Cartoucherie : au printemps 1971, le Théâtre de la Tempête ; au printemps 1972, le Théâtre de l'Épée de Bois; à l'automne 1972, l'Atelier du Chaudron ; puis, au printemps 1973, le Théâtre de l'Aquarium.



Figures représentent l'ensemble théâtrale après les travaux de réhabilitation ³

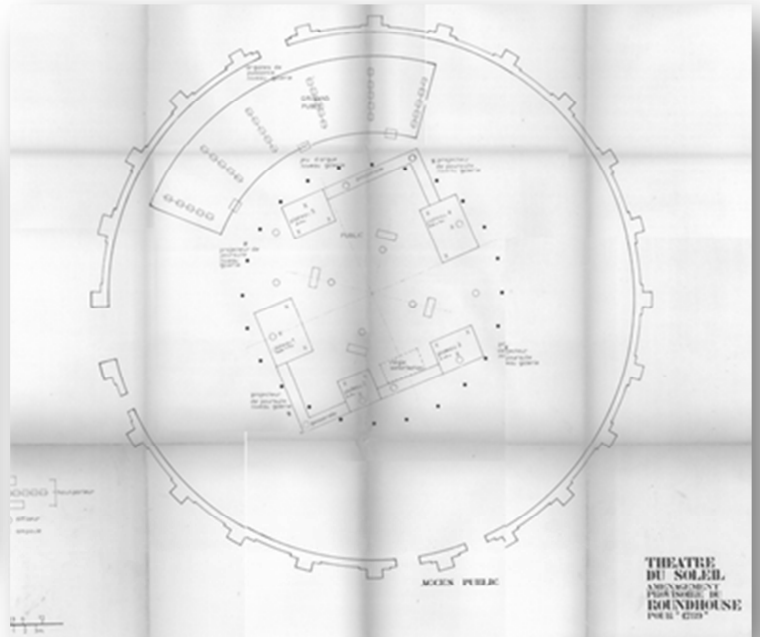
³ URL: www.theatre-du-soleil.fr/thsol/images/espaces-et-scenographies/1789-1970-1124
Consulté le 28/05/2015 à 02:49.

La reconversion de la salle des fêtes de Stidia en centre socioculturel pour les enfants de rue

La troisième partie: Projet

Thématique sur la reconversion

Bien que ces cinq troupes n'ont ni le même âge, ni la même pratique, au moment où elles s'installent à la Cartoucherie, elles ont néanmoins pour points communs : de vouloir contribuer activement au renouvellement de l'art théâtral, de ne pas disposer d'un lieu de travail, de ne pas chercher à prendre place dans l'institution et de ne pas être inspirées par le traditionnel espace théâtral à l'italienne.



Figures représentent l'ensemble théâtrale après les travaux de réhabilitation ⁴

Chacune entreprises théâtrales a fait son théâtre dans ces hangars :



⁴ URL: www.theatre-du-soleil.fr/thsol/images/espaces-et-scenographies/1789-1970-1124
Consulté le 28/05/2015 à 02:49.

La reconversion de la salle des fêtes de Stidia en centre socioculturel pour les enfants de rue

La troisième partie: Projet

Thématique sur la reconversion

a. Théâtre de l'Épée de Bois :



L'entrée principale



Le hall avec restaurant



La « Salle II » Vue du plateau.
– 12m x 10m -



Les sièges, comme les murs et le sol,
sont entièrement faits en bois. Salle II.
Vue des sièges. – Jauge: 170 -



L'atelier.
Vue générale – 15m. x 40m. –



L'atelier.
Vue partielle, aménagement exceptionnel pour
la fête de l'Inti Raymi.

La reconversion de la salle des fêtes de Stidia en centre socioculturel pour les enfants de rue

La troisième partie: Projet

Thématique sur la reconversion



Salon
Vue des spectateurs et bar. – Jauge 60 –



Salle Studio.
Vue des sièges.– Jauge: 70 -

b. Théâtre de la Tempête⁵ :



L'entrée principale



Le restaurant

⁵Figures tirées d'URL: [www.theatre -du-soleil.fr/thsol/spip.php?page=video&id_article=1539](http://www.theatre-du-soleil.fr/thsol/spip.php?page=video&id_article=1539) Consulté le 01/06/2015 à 03:09.

La reconversion de la salle des fêtes de Stidia en centre socioculturel pour les enfants de rue

La troisième partie: Projet

Thématique sur la reconversion

c. L'Atelier de Paris - Carolyn Carlson :

Centre de développement chorégraphique



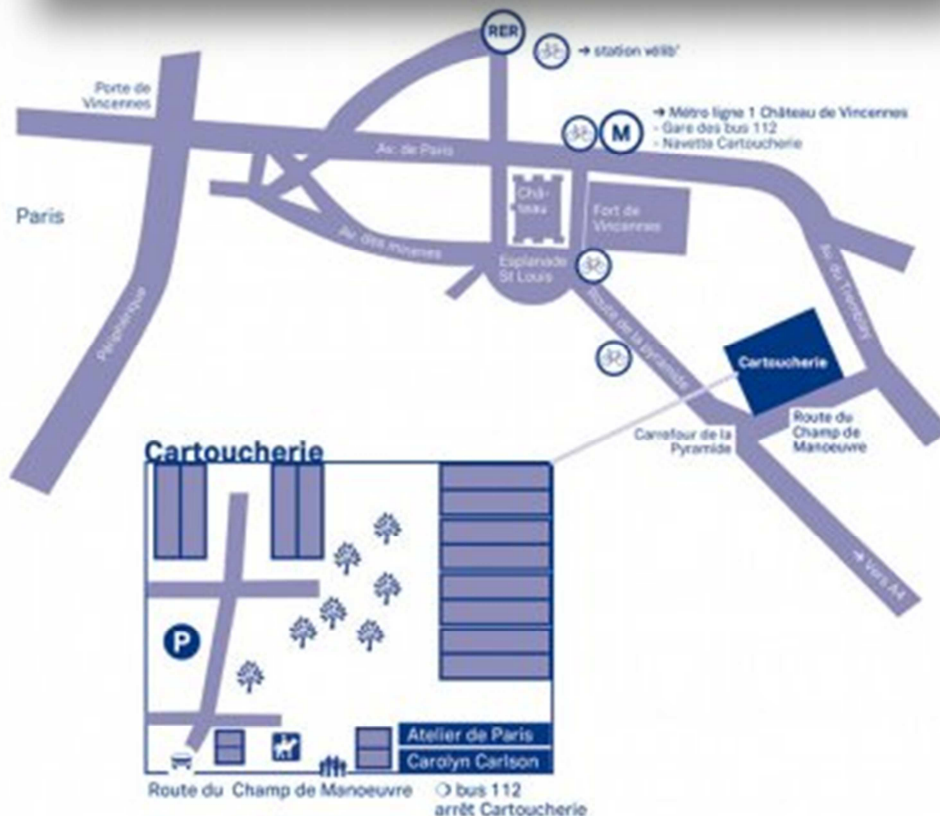
Est un lieu spécialement conçu pour la danse sur le site unique de la Cartoucherie



Fondé par Carolyn Carlson en 1999



Il couvre aujourd'hui l'ensemble du champ chorégraphique (création, formation professionnelle, diffusion et éducation artistique et culturelle).



La reconversion de la salle des fêtes de Stidia en centre socioculturel pour les enfants de rue

La troisième partie: Projet

Thématique sur la reconversion

Lieu dédié aux artistes professionnels, le CDC Atelier de Paris se consacre à l'accompagnement des artistes tant dans le domaine de la formation, avec un programme international de masterclasses, que dans le domaine de la création, à travers un dispositif de résidences (mise à disposition des lieux de travail - studio et théâtre, coproduction, accompagnement technique...).

Largement ouvert au public, il propose de nombreux rendez-vous autour des compagnies en création : spectacles, Immersions, Open studios, Journées en Compagnie...



Le dispositif de résidences :

Dispositif de soutien « sur mesure » offert aux artistes.



Les espaces de travaux :



- Au CDC :

Studio de danse de 250 m²

Studio scène de 300 m²/ jauge 140 places

Studio éphémère au foyer de 90 m²

Salle de travail de 50 m²

- En partenariat avec le Centre d'animation

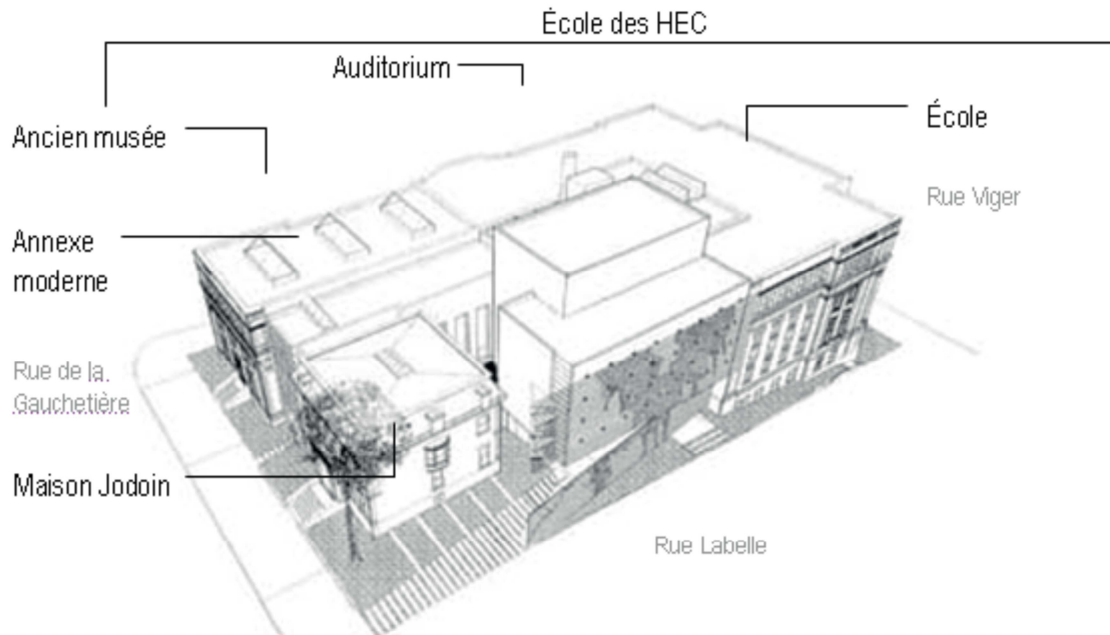
Studio de danse de 60 m²

La reconversion de la salle des fêtes de Stidia en centre socioculturel pour les enfants de rue

La troisième partie: Projet

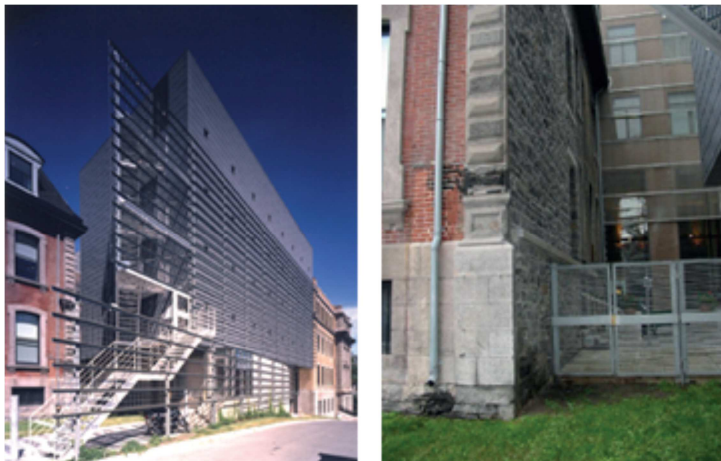
Thématique sur l'agrandissement d'un bâtiment existant

LE CENTRE D'ARCHIVES DE MONTRÉAL



Le Centre d'Archives de Montréal - Les bâtiments existants (Source: www.ccc.umontreal.ca)

l'utilisation de panneaux de zinc a été privilégiée par les architectes de LA FIRME DAN S. HANGANU ARCHITECTES pour leur parenté avec le mur de pierre .



L'utilisation du zinc pour le revêtement du nouveau bâtiment (Source : Dan S. Hanganu Architectes)

La reconversion de la salle des fêtes de Stidia en centre socioculturel pour les enfants de rue

La troisième partie: Projet

Thématique sur l'agrandissement d'un bâtiment existant

L'ANGLICANE DE LÉVIS



L'Anglicane de Lévis (Source: www.culture-quebec.qc.ca)



(A) Le nouvel agrandissement et Hanganu Architectes).



(B) le mur claustra (Source : Dan S.



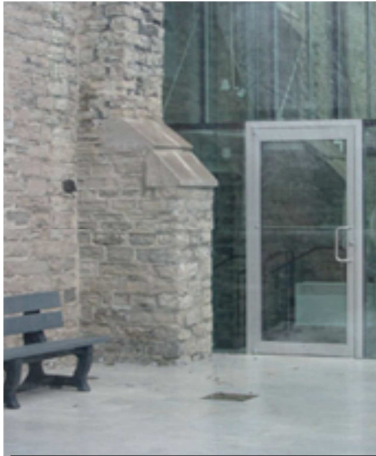
passerelle d'accès aux loges



La reconversion de la salle des fêtes de Stidia en centre socioculturel pour les enfants de rue

La troisième partie: Projet

Thématique sur l'agrandissement d'un bâtiment existant



Conservation du mur de pierres de l'Anglicane.



Le mur-rideau de verre et la cloison miroir (Source :Dan S. Hanganu Architectes).

Chez Dan S. Hanganu Architectes, les interventions impliquent directement l'opposition de matériaux nouveaux à des matériaux anciens. Cette opposition au matériau existant se fait non « pas en essayant de l'imiter, mais [...] en le qualifiant par son opposé ». Les matériaux contemporains« ne sont pas là pour se mettre en valeur, mais ils sont là pour mettre en valeur», tout en servant de « référentiel qui nous permet aussi de voir l'ancien ». Le « nouveau matériau [doit être] quelque chose d'appliqué [et de] reconnaissable,[...] pour laisser une trace de la durée ».

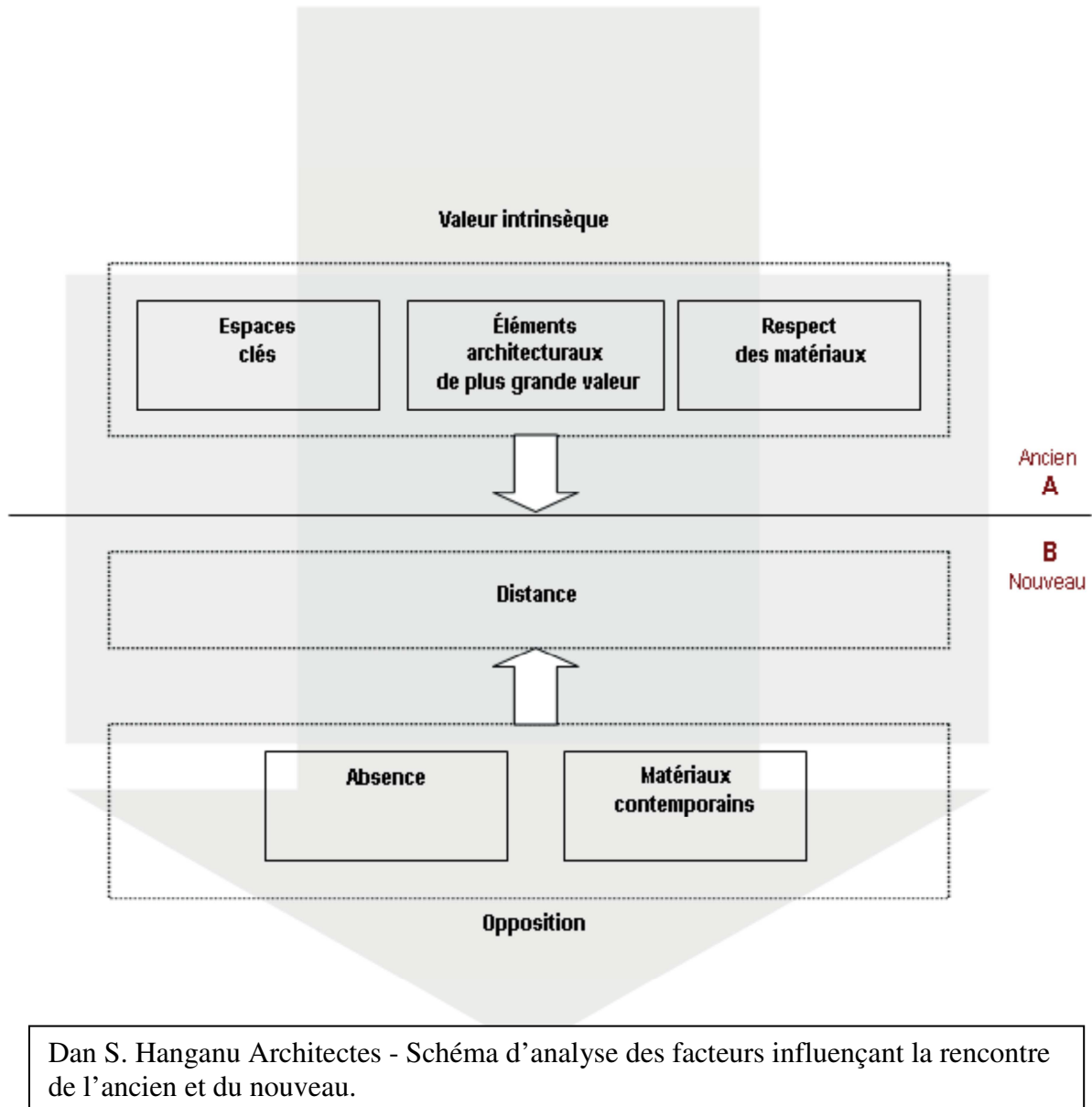
Le contraste permet donc de distinguer clairement l'existant par rapport à la nouvelle intervention et de laisser une trace du facteur temps, même pour un œil non averti.

L'utilisation de « matériaux contemporains, froids et solides, tranchants et technologiques, tels que le verre, l'acier, le zinc ou l'aluminium » permet de plus de confronter différentes époques technologiques, entre les ouvrages de pierre ou de briques « faits de la main de l'homme [...] façonnés avec un marteau, un pilon, un ciseau » et l'ère actuelle de « la machine ».

La reconversion de la salle des fêtes de Stidia en centre socioculturel pour les enfants de rue

La troisième partie: Projet

Thématique sur l'agrandissement d'un bâtiment existant



les rapports qu'entretiennent nouveau à leur rencontre. Selon ce schéma, c'est la volonté de révéler la valeur intrinsèque du bâtiment existant (conservation des espaces clés, des éléments architecturaux de plus grande valeur et le respect des matériaux) qui influence la nouvelle intervention. Cette dernière est caractérisée par la volonté de se mettre à distance de l'existant et de s'y opposer par une absence (simplicité et neutralité) et par l'emploi de matériaux contemporains pour les composantes ajoutées.

1. La conception de l'agrandissement (L'extension) :

- Conditionnement de l'existant par l'intervention

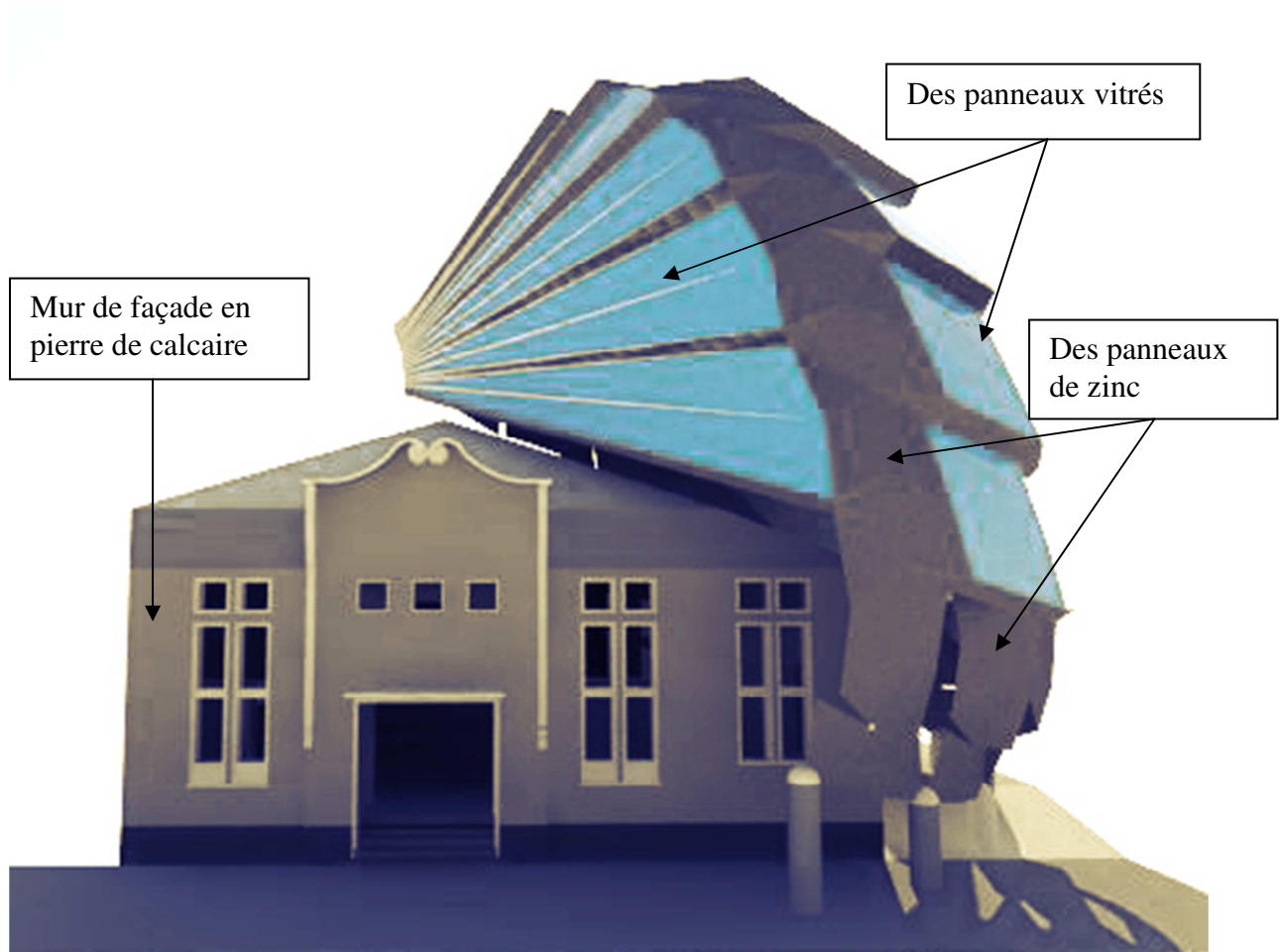
L'intervention influence l'existant de deux façons, par une mise à distance de l'existant et une opposition des deux.

Entre l'existant et l'intervention, il devrait toujours il y avoir un certain « détachement ». Cette **distance**, c'est aussi un « vide qui permet de ne pas venir directement construire à côté [de l'existant], [...afin de venir] révéler les éléments d'origine ». C'est aussi permettre de voir ce qui distingue le nouveau et l'ancien.

L'intervention, pour moi, doit nécessairement être « en **opposition** par rapport à la richesse de ce qui est existant », l'intervention contemporaine devrait être la « plus simple possible » et être conçu dans une « une volonté de neutralité ». Par une « **absence** on vient révéler l'existant ».

Le choix du **verre** pour le revêtement du nouveau bâtiment comme matériau principal du projet assure à l'ensemble de l'agrandissement comme une opposition à existant. Le verre joue un rôle « d'absence de matérialité » lorsqu'il côtoie des éléments plus massifs, comme le mur de pierres de bâtiment existant.

En plus de l'utilisation du **verre**, l'**aluminium** est utilisé au niveau du système de mur-rideau pour le soutien des panneaux vitrés et l'utilisation de panneaux de **zinc** au niveau de la partie basse et les angles latéraux a été privilégié pour leur parenté avec le mur de pierre du bâtiment existant . Dans les trois cas, c'est encore une fois des matériaux qualifiés de froids et de contemporains afin de s'opposer au mur de bâtiment existant.



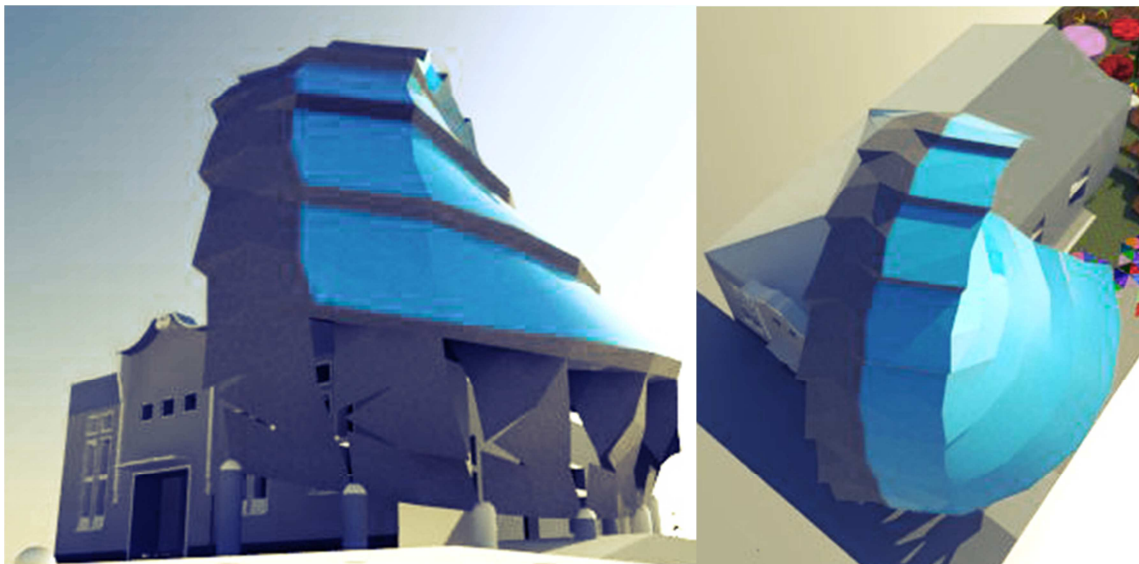
Vue d'ensemble montre la rencontre entre l'ancien et le nouveau

- La forme de l'enveloppe:

Je me suis demandé comment conceptualiser une nouvelle enveloppe de manière fait sortir le bâtiment existant de statisme vers le dynamisme, j'ai observé une bougie quand s'allume le mouvement de la flamme dynamise l'ensemble, cette phénomène qui m'a inspiré à créé une enveloppe sous forme d'une flamme.

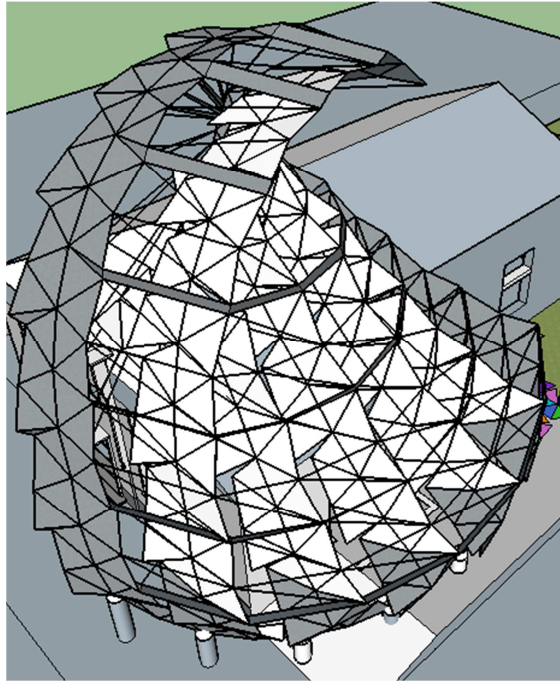


de statisme ————— vers —————> le dynamisme



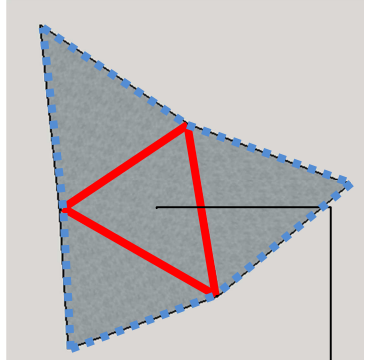
La forme de la nouvelle enveloppe

- la structure de l'enveloppe:

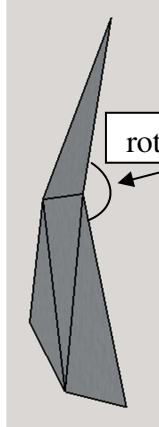


Une structure tridimensionnel à modulation triangulaire

le module est composé de 4 triangles identique

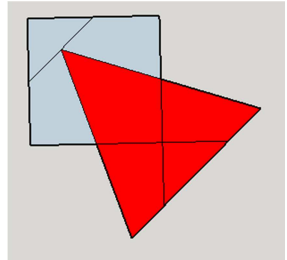
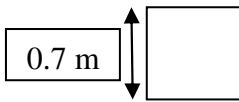


vue de face



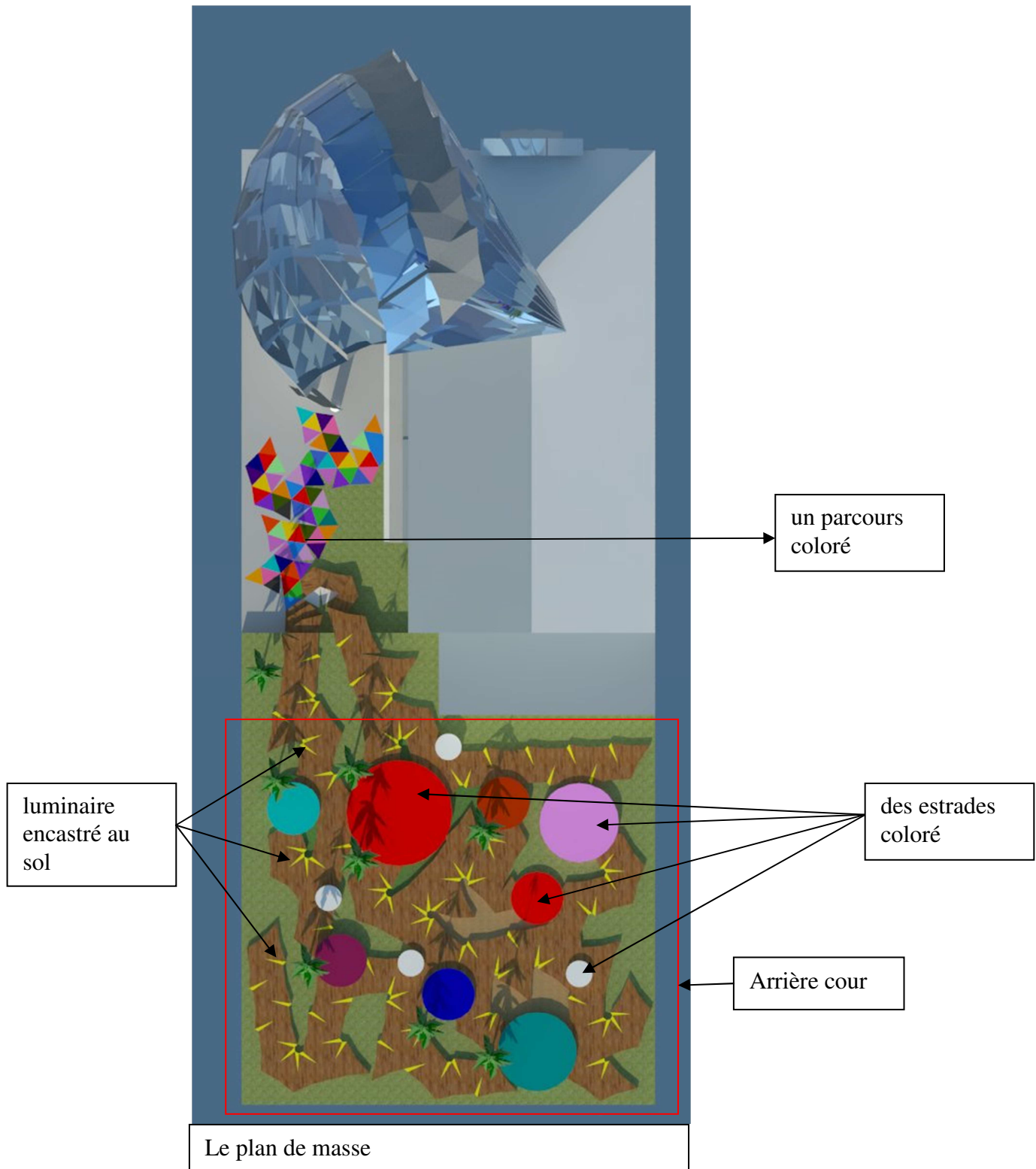
vue en profil

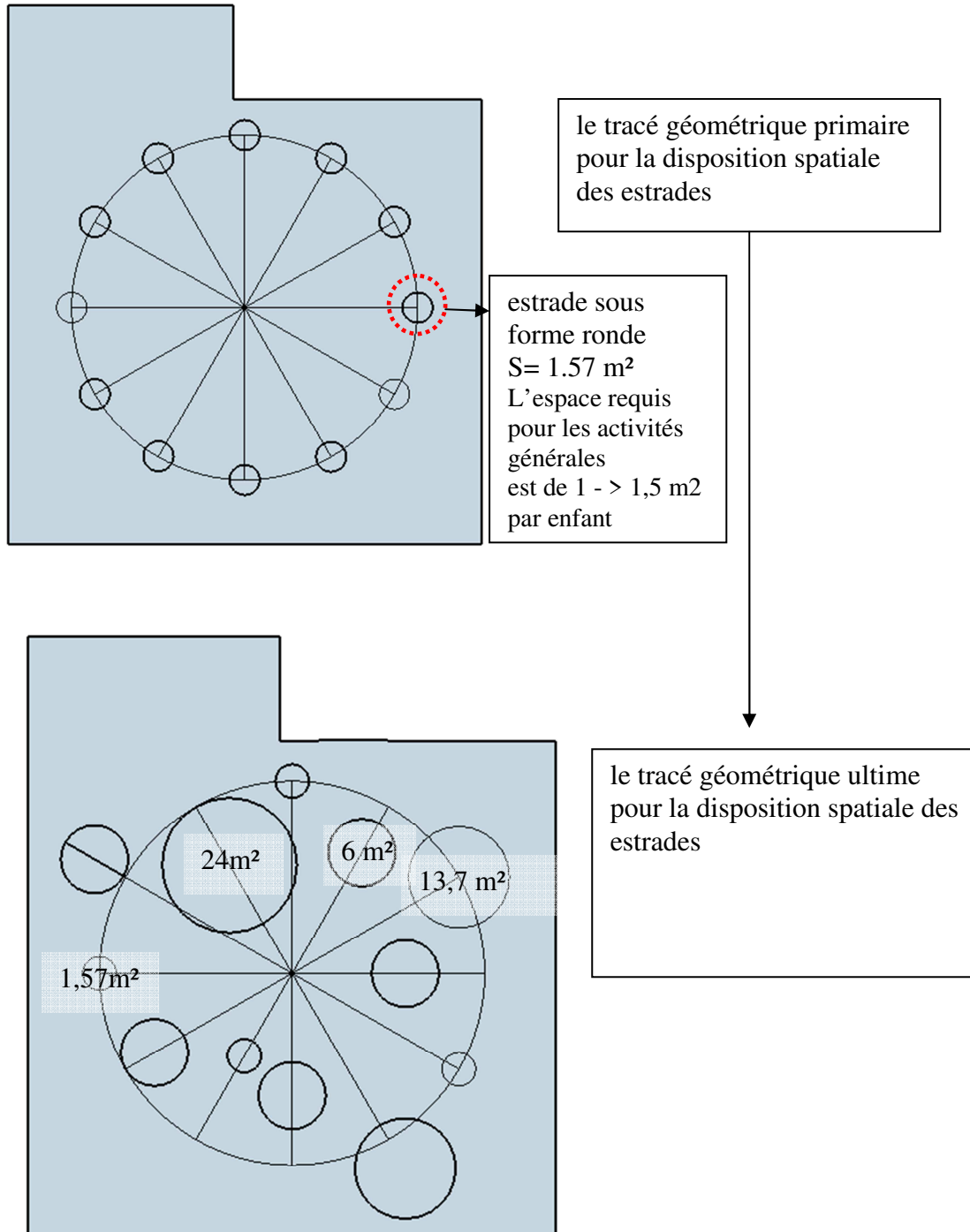
La surface du triangle = la surface de la fenêtre carré du bâtiment

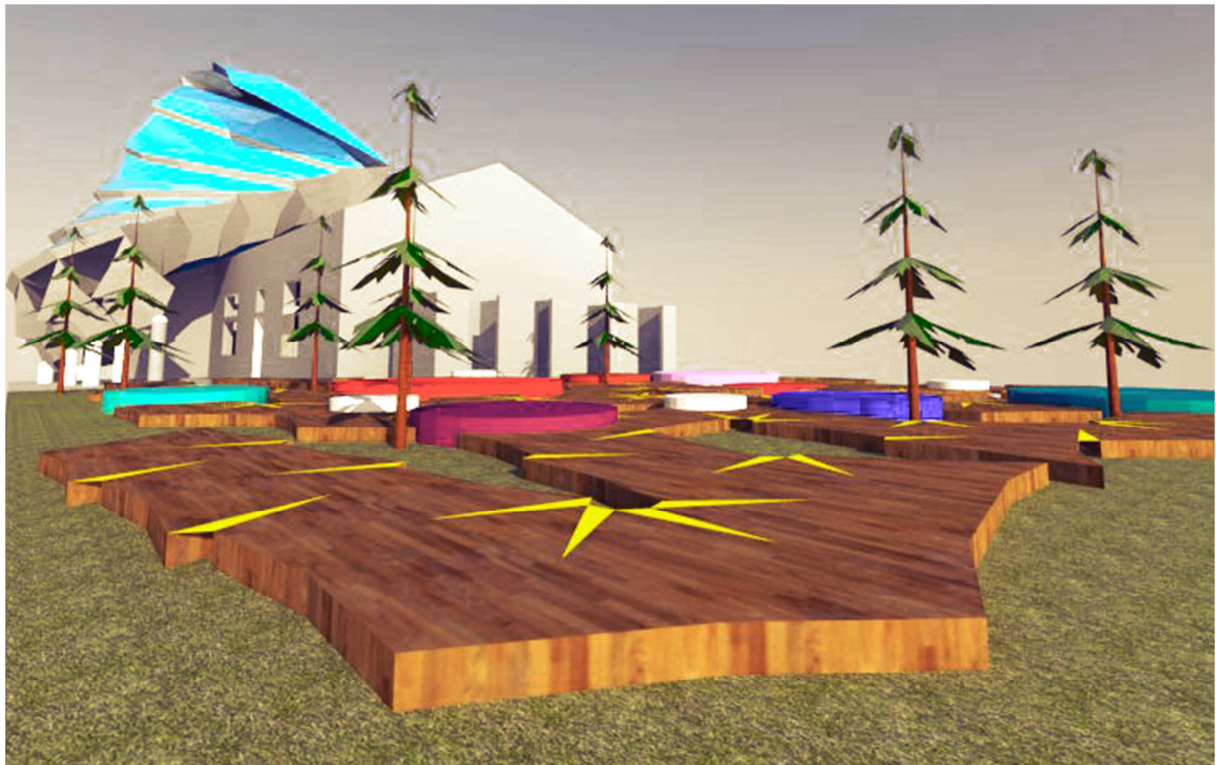


2. La conception de l'aménagement arrière cour

- *L'idée* : Le chaos créatif







vue perspective illustre l'organisation spatiale de l'arrière cour

3.Le programme fonctionnel :

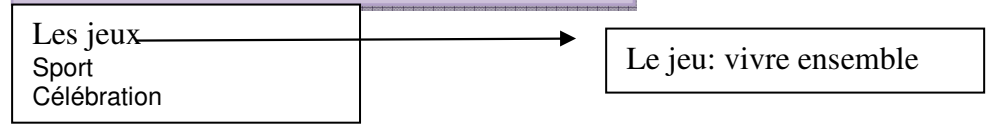
Ce projet de centre de loisirs socio-éducatif est conçu essentiellement comme un endroit où les enfants des rues peuvent se retrouver ensemble en toute quiétude, loin des tracasseries quotidiennes et des dangers de la rue. On a donc prévu un espace polyvalent où les jeunes sont accueillis à toute heure du jour jusqu'en début de soirée. Le matin, cet espace est affecté à toute une gamme d'activités du thème scolaire traditionnel, l'après-midi étant réservé aux activités d'expression et de communication et de loisir. L'arrière-cour peut servir également de lieu d'animation et d'espace de détente.

Le bâtiment servait à une salle de théâtre, puisque mon projet est dédié à la formation affective, le théâtre est une activité appropriée. Pour cela j'ai préservé les espaces clés qui sont : l'auditorium, la scène, les loges, la régie. Ainsi, le bâtiment offre plus d'avantage de moduler l'intérieur en raison de son plan libre et sa forme rectangulaire.

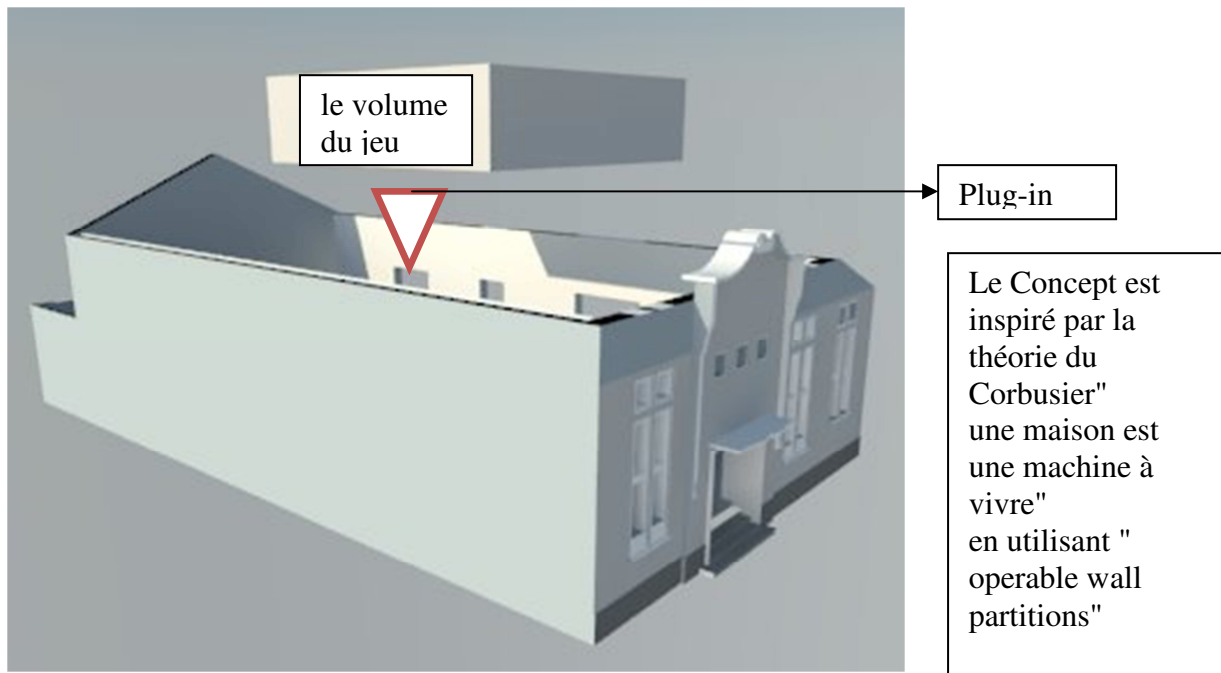
La gamme d'activités envisagées a été divisée en 3 sections:



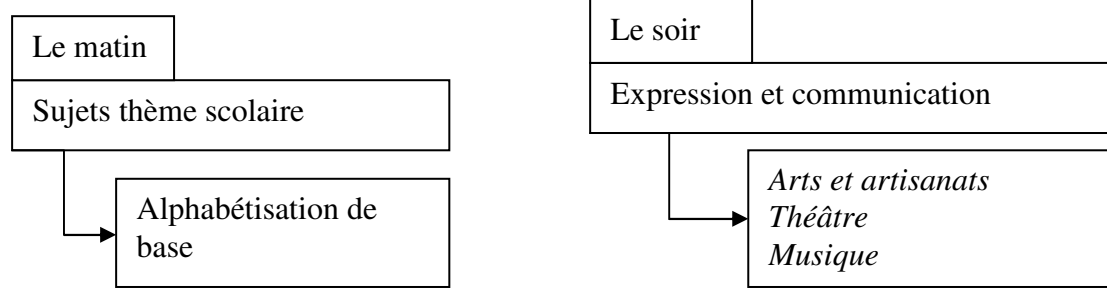
2. Activités récréatives et socioculturelles

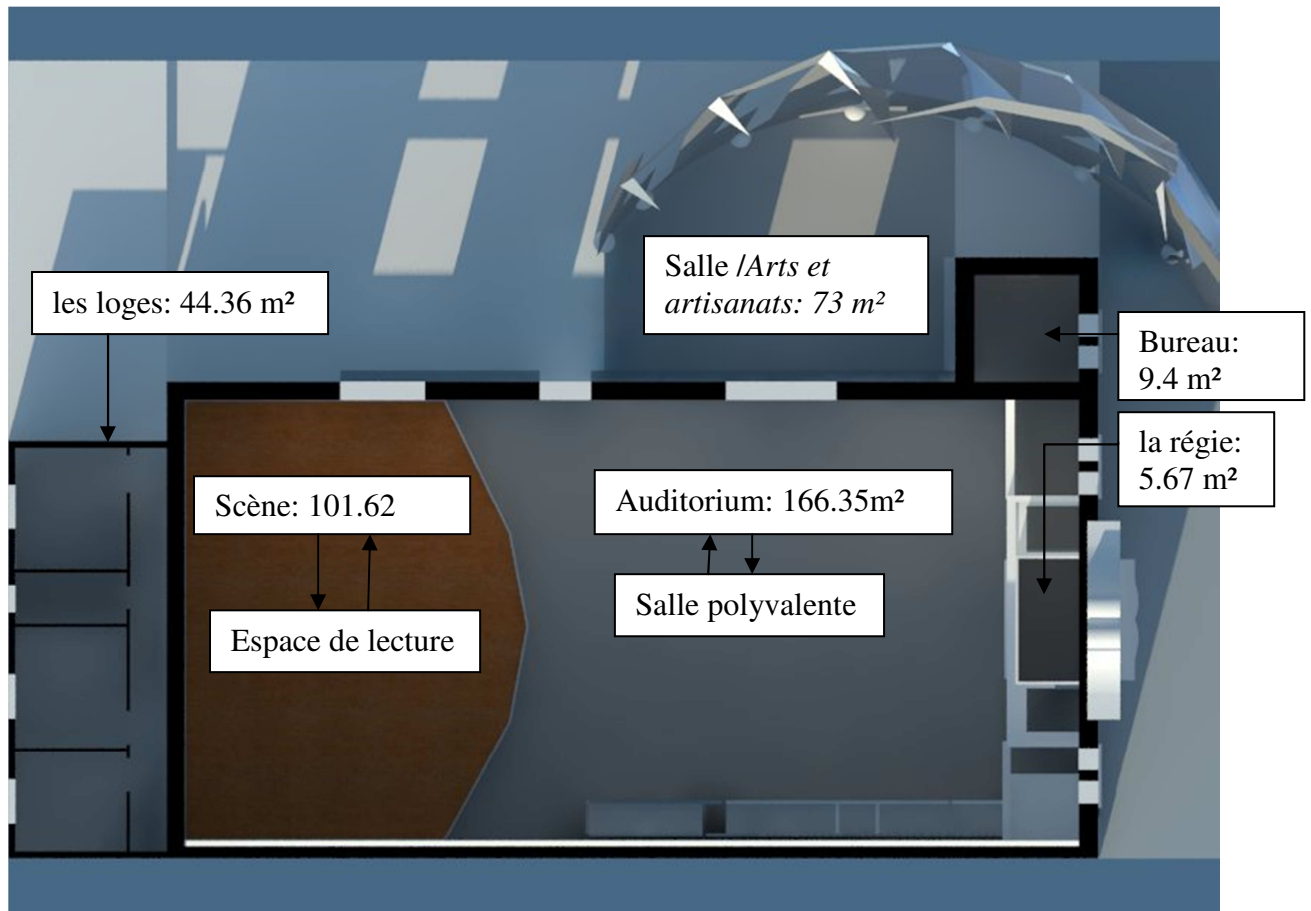


Les événements du jeu "vivre ensemble" se déroulent dans un espace de 88.36 m²



3. Activités pédagogiques





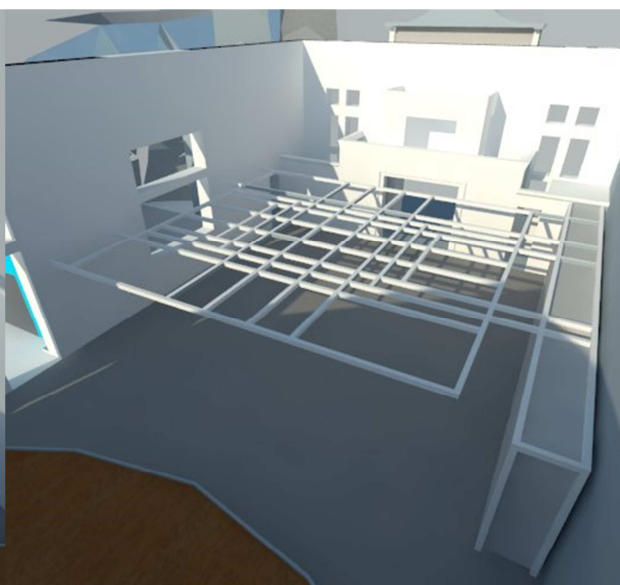
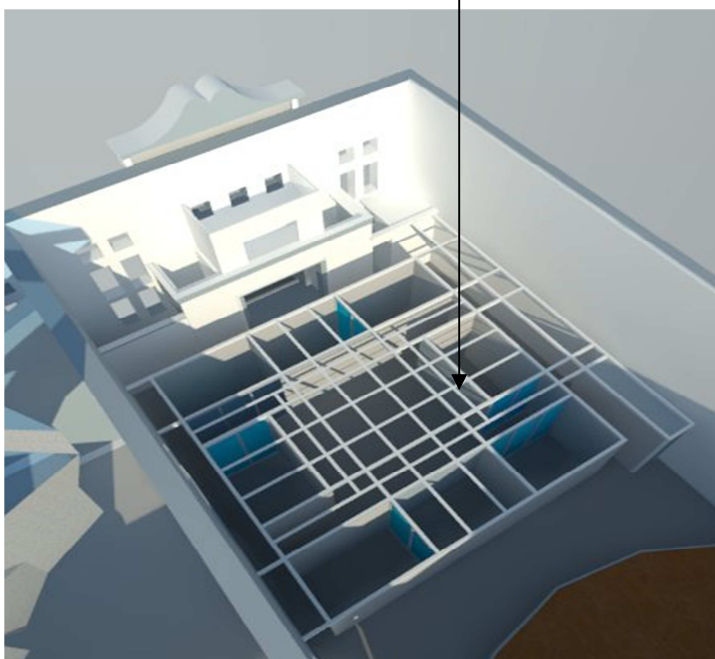
l'aménagement de l'espace selon l'emploi du temps



une vue perspective de l'espace

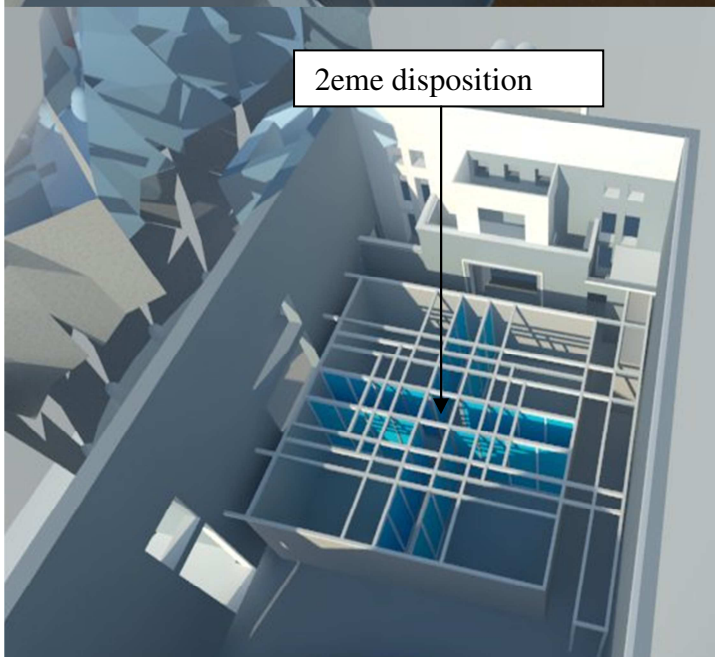
La conception de l'espace du jeu "vivre ensemble"

1ere disposition

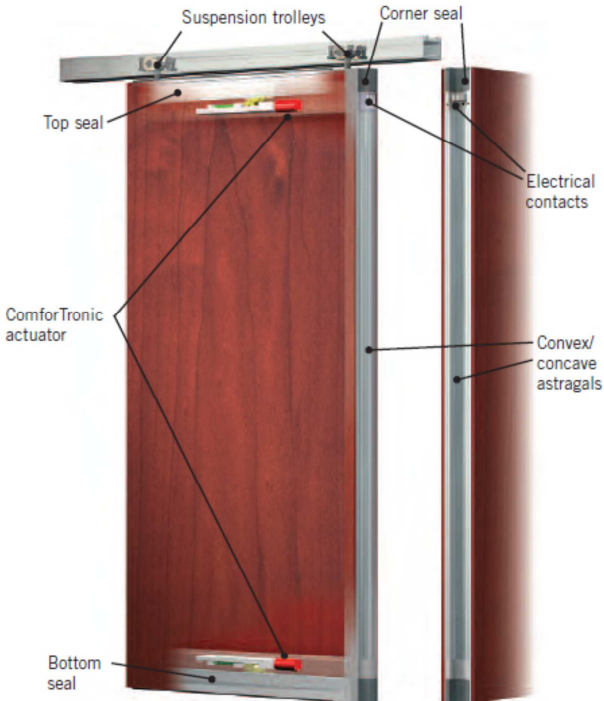
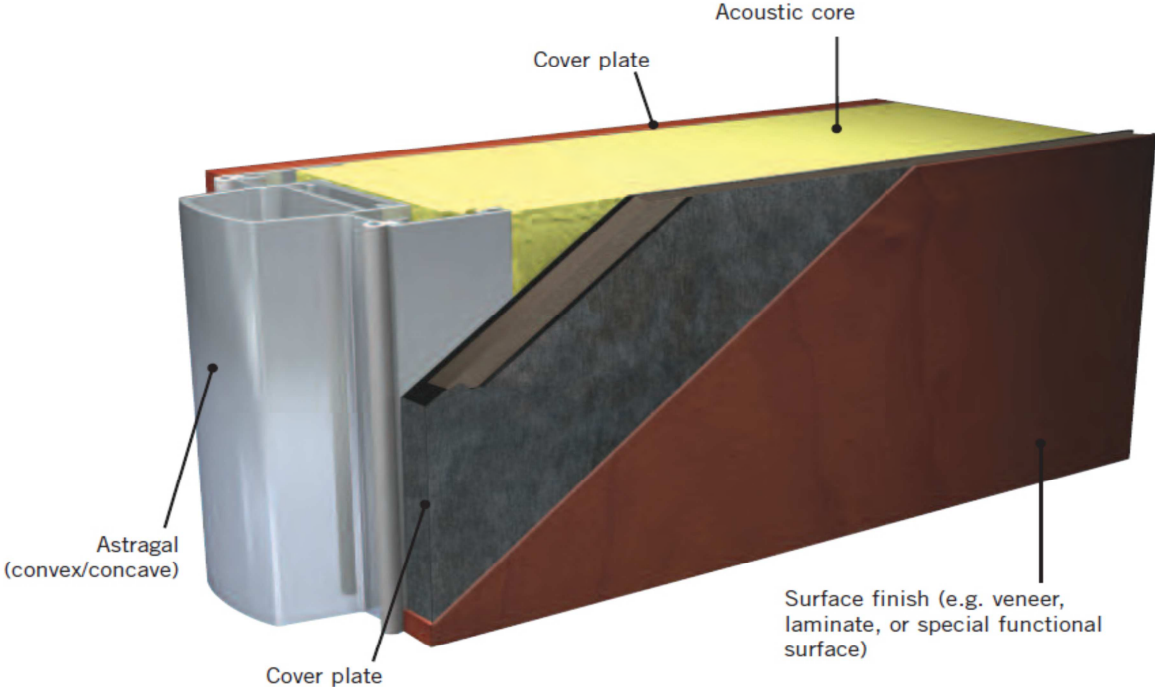


système des partitions amovible

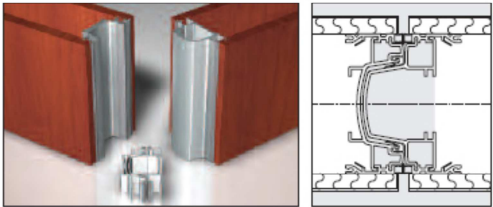
2eme disposition



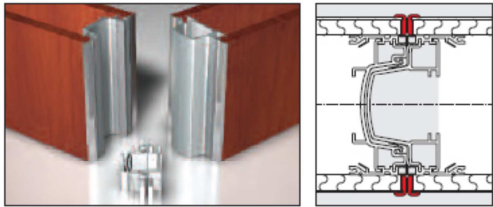
Détails et technique de l'assemblage:



Panel Edging



No visible trim (Type K)



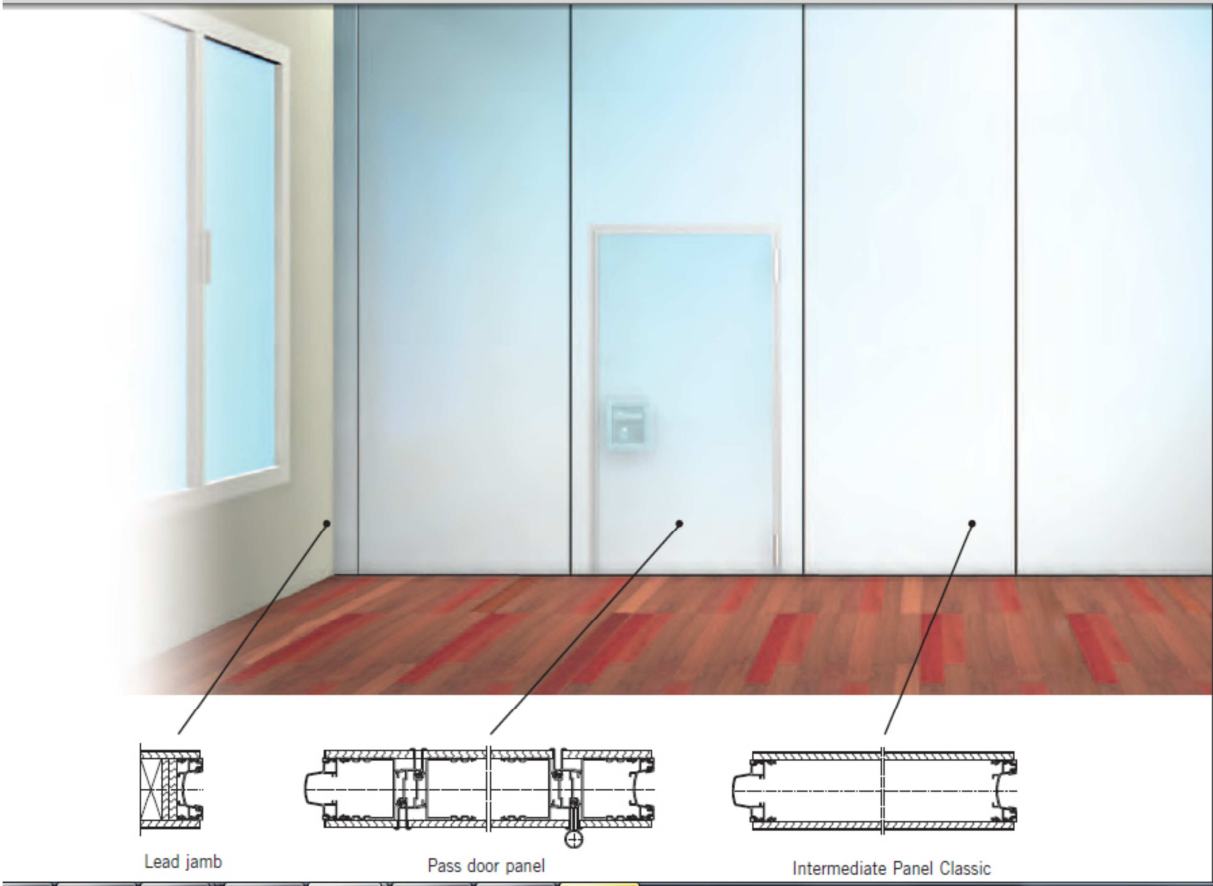
Protective casement edging (Type U)



Wiring diagram and data

- A Power cable to concave wall jamb, included
- B Control unit, included
- C Cable to power, included
- D Disconnect box by others
- E Cable to switches, included
- F Key switch units, included
- G AWA cable, included

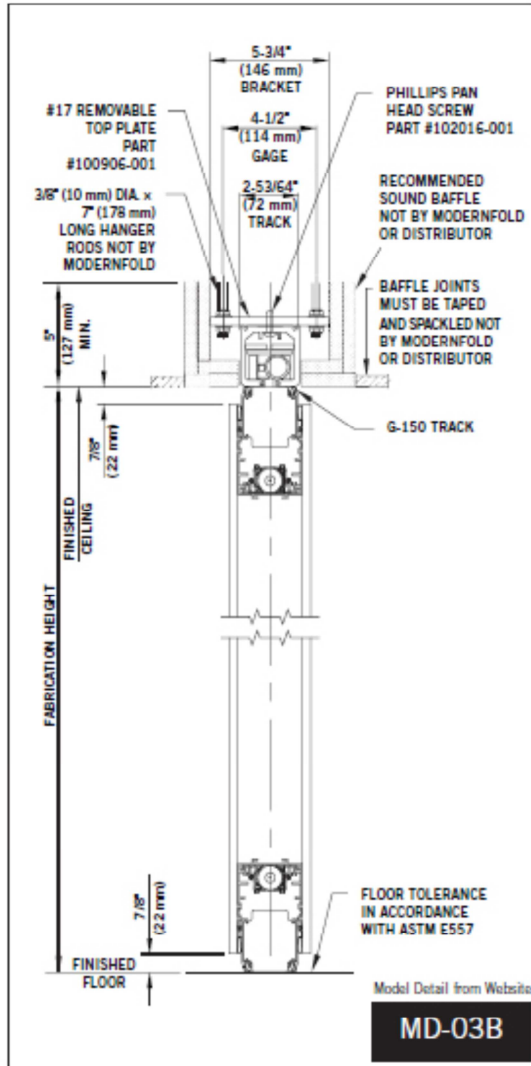
Troisième partie : Projet



Possible pass door variations					
	Min. clear height of partition (min. LH)	Clear passage height (LDH)	Width of panel (TM)	Clear through-passage (LD) (one wing open)	Clear passage width (LDB) (two wings open)
Pass door	96-1/4" (2445 mm)	82-11/16" (2100 mm)	42-1/4" (1070 mm)	32-5/16" (820 mm)	-
			46-1/16" (1170 mm)	36-3/16" (920 mm)	-
Double pass door	96-1/4" (2445 mm)	82-11/16" (2100 mm)	37-11/16" (957 mm)	32-5/16" (820 mm)	65-3/4" (1670 mm)
			41-5/8" (1057 mm)	36-3/16" (920 mm)	73-3/8" (1870 mm)
			44-3/4" (1137 mm)	39-3/8" (1000 mm)	79-5/16" (2030 mm)

SUSPENSION DETAILS

G-150 Aluminum Suspension
Bracket Mounted



G-150 Aluminum Suspension
Bracket Mounted
with Ceiling Contact Guard

