

الجمهورية الجزائرية الديمقراطية الشعبية  
وزارة التعليم العالي و البحث العلمي



جامعة عبد الحميد ابن باديس مستغانم  
معهد التربية البدنية والرياضية  
قسم: التربية البدنية والرياضية



بحث مقدم ضمن متطلبات نيل شهادة ماستر في تخصص النشاط البدني الرياضي  
المدرسي

تحت عنوان:

دراسة انعكاس الغاء اختبارات الانتقاء الأولي  
على تكوين الطلبة من وجهة نظر الأساتذة

دراسة وصفية بأسلوب مسحي أجريت على مستوى معهد التربية البدنية والرياضية لولاية مستغانم

تحت إشراف:

أ/ د. بن خالد حاج

إعداد الطالب:

❖ خليفة بن براهيم

السنة الجامعية: 2023 / 2024

## 1. ملخص البحث

**عنوان البحث:** " دراسة انعكاس الغاء اختبارات الانتقاء الأولي على تكوين الطلبة من وجهة نظر الأساتذة"

تهدف الدراسة التي بين أيديكم إلى الكشف على انعكاس إلغاء إختبارات الإنتقاء الأولي للإلتحاق بمعاهد التربية البدنية والرياضية على تكوين طلاب علوم وتقنيات النشاطات البدنية الرياضية.

ولأجل ذلك اتبعنا المنهج الوصفي المسحي بالإعتماد على استبيان موجه لأساتذة معهد التربية البدنية والرياضية بمستغانم، حيث تمثلت عينة البحث في (44) أستاذ من معهد التربية البدنية والرياضية بمستغانم.

وجاءت أهم نتائج البحث أن لإلغاء إختبارات الإنتقاء الأولي للإلتحاق بمعاهد التربية البدنية والرياضية له إنعكاس على التحصيل المعرفي والمهاري للطلبة.

## 2. الكلمات المفتاحية:

- التكوين

-الإنتقاء الأولي

## 1-Résumé de la recherche

Titre de la recherche : « Une étude de l'impact de l'annulation des épreuves de sélection préliminaire sur la formation des étudiants du point de vue des professeurs »

L'étude entre vos mains vise à révéler l'impact de l'annulation des épreuves de sélection initiale d'admission aux instituts d'éducation physique et sportive sur la formation des étudiants en sciences et techniques des activités physiques sportives.

Pour cette raison, nous avons suivi la méthode d'enquête descriptive, en nous appuyant sur un questionnaire adressé aux professeurs de l'Institut d'Education Physique et des Sports de Mostaganem.

L'échantillon de recherche était constitué de (44) professeurs de l'Institut d'Education Physique et des Sports de Mostaganem.

Les résultats les plus importants de l'étude ont été que l'annulation des tests de sélection initiaux pour l'admission dans les instituts d'éducation physique et sportive a un impact sur les acquis cognitifs et techniques des étudiants.

## 2.Mots clés :

-Sélection initiale

- composition

## 2-Research Summary

Research title: “A study of the impact of canceling preliminary selection tests on student formation from the point of view of professors

The study in your hands aims to reveal the impact of canceling the initial selection tests for admission to institutes of physical education and sports on the formation of students in the sciences and techniques of sports physical activities

For this reason, we followed the descriptive survey method, relying on a questionnaire directed to professors of the Institute of Physical Education and Sports in Mostaganem. The research sample consisted of (44) professors from the Institute of Physical Education and Sports in Mostaganem

The most important results of the research were that canceling the initial selection tests for admission to physical education and sports institutes has an impact on the cognitive and skill achievement of students

2:Keywords.

-Initial selection

- composition

## شكر وتقدير

الحمد لله الذي هدانا لهذا وتفضل علينا بنعمة العلم .  
لا يسعني وأنا أخط هذه الكلمات الطيبات، إلا أن أشكر  
الله تعالى على فضله وعونه ومنتته.

أتقدم بالشكر الجزير إلى كل من قدم لي يد المساعدة  
في إتمام هذا البحث المتواضع، لكل أساتذة معهد  
التربية البدنية والرياضية وبالأخص الأستاذ المؤطر "بن  
خالد حاج" الذي كان دائما معي بأفكاره وتوجيهاته من  
خلال مراحل البحث منذ أن كان فكرة حتى صار بحث.  
له فائق التقدير والاحترام أشكره جزير الشكر على ما  
قدمه لي من إرشادات و نصائح.

كما أشكر كل من ساهم في انجاز هذا العمل المتواضع  
من قريب او بعيد

# إهداء

أهدي هذا العمل المتواضع إلى كل أفراد العائلة  
الكريمة.

إلى أمي جنتي أطال الله في عمرها.

إلى أبي الذي علمني ورباني على طاعة الله رحمة الله  
عليه الى ابني قرة عيني سندي واملني في الدنيا لؤي محمد امين  
الى زوجتي شريكة حياتي

إلى أساتذتي، أصدقائي، الى رفقاء الدرب الاخ ميمون  
والاخ ناصر وزملائي بمعهد التربية البدنية والرياضية.

الى كل من ساهم في انجاز هذا العمل المتواضع.

و إلى كل الزملاء الذين شاركنتني بهم الأيام في

.....

محتوى البحث	
الصفحة	العنوان
أ	ملخص البحث
ب	شكر و تقدير
ت	اهداء
ح	قائمة المحتويات
ج	قائمة الجداول
د	قائمة الأشكال
<b>التعريف بالبحث</b>	
01	مقدمة
04	1- مشكلة البحث
05	2- فرضيات البحث
06	3- أهداف البحث
06	4- أهمية البحث
07	5- مصطلحات البحث
08	6- الدراسات المشابهة
10	7- التعليق على الدراسات السابقة
<b>الباب الأول: الدراسة النظرية</b>	
<b>الفصل الأول: التكوين في معاهد التربية البدنية والرياضية</b>	
12	تمهيد
13	1-1- تعريف التكوين
13	1-1-1- المكون
13	1-1-2- المتكون
13	1-2- التكوين في معاهد التربية البدنية والرياضية
14	1-3- نبذة تاريخية عن التكوين
15	1-4- أنواع التكوين في معاهد التربية البدنية والرياضية
15	1-4-1- التكوين الأولي
16	1-4-2- التكوين المتواصل
17	1-4-3- التكوين المستمر
17	1-5- التكوين بالمعاهد في ظل نظام ل.م.د
18	1-5-1- أهداف تكوين أستاذ التربية البدنية والرياضية في نظام ل م د

19	1-5-2/- أهمية الوسائل التعليمية في ضمان جودة التكوين والتعليم في نظام ل م د في ميدان علوم وتقنيات النشاطات البدنية والرياضية
21	1-6-6/- مجالات التكوين
21	1-6-1/- التكوين الأكاديمي
21	1-6-2/- التكوين البيداغوجي
22	1-7-7/- مسارات التكوين في نظام الجديد ل. م. د. (ليسانس، ماستر، دكتوراه)
22	1-7-1/- الليسانس
22	1-7-2/- الماستر
22	1-7-3/- الدكتوراه
23	1-8-8/- إطارات التكوين العالي في علوم وتقنيات النشاطات البدنية والرياضية
24	1-9-9/- التكوين في ميدان علوم وتقنيات الأنشطة البدنية والرياضية
24	1-9-1/- التأطير
24	1-9-2/- الخصوصية
24	1-9-3/- الإمكانيات المادية المتوفرة
24	1-10-10/- أهداف تكوين المعلمين في الجزائر
26	خلاصة
<b>الفصل الثاني: الإنتقاء الرياضي</b>	
27	تمهيد
28	2-1-1/- الإنتقاء الرياضي
28	2-1-1-1/- تعريف الإنتقاء
29	2-1-2-2/- تعريف الإنتقاء الرياضي
30	2-2-2/- أهمية الإنتقاء الرياضي
31	2-3-3/- ضرورة الإنتقاء
31	2-4-4/- مراحل الإنتقاء
32	2-4-1-1/- مرحلة الإنتقاء الأولي
32	2-4-2-2/- مرحلة الإنتقاء التوجيهي
33	2-4-3-3/- مرحلة الإنتقاء النهائي
33	2-5-5/- الإنتقاء الجيد يزيد من فاعلية كل من عمليتي التدريب و المنافسات الرياضية
34	2-6-6/- الإنتقاء في الرياضات الجماعية
34	2-7-7/- مراحل الانتقاء الرياضي
35	2-8-8/- بعض نماذج برامج انتقاء وتوجيه الناشئين

37	خلاصة
<b>الباب الثاني: الدراسة الميدانية</b>	
<b>الفصل الأول: منهجية البحث والإجراءات الميدانية</b>	
38	تمهيد
39	1-1- منهج البحث
39	1-2- مجتمع وعينة البحث
39	1-2-1- مجتمع البحث
40	1-2-2- عينة البحث
40	1-3- مجالات البحث
41	1-4- متغيرات البحث
41	1-5- أدوات البحث
42	1-6- الدراسة الإستطلاعية
43	1-7- الشروط العلمية للأداة
44	1-8- الوسائل الإحصائية
45	خلاصة
<b>الفصل الثاني: عرض ومناقشة النتائج</b>	
46	تمهيد
47	2-1- عرض وتحليل النتائج
66	2-2- مقابلة النتائج بالفرضيات
69	2-3- الإستنتاجات
70	2-4- التوصيات و الإقتراحات
71	الخلاصة
المصادر والمراجع	
الملاحق	

## قائمة الجداول

الرقم	عنوان الجدول	الصفحة
01	يوضح معامل الثبات ألفا كرونباخ لأسئلة الاستبيان.	44
02	يمثل نوع المقاييس التي يشرف الأساتذة على تدريسها.	47
03	يمثل آراء الأساتذة حول نتائج الطلبة خلال نتائج السداسي الأول للعام الدراسي الحالي بالنسبة للمقاييس التي يشرفون عليها.	48
04	يمثل كيفية تقييم الأساتذة مستوى الطلبة من حيث الحضور والمشاركة في المحاضرات.	49
05	يمثل آراء الأساتذة حول مستوى طلبة السنة الأولى ليسانس مقارنة بالدفعات السابقة التي كانت تلتحق عن طريق الإنتقاء الأولي.	50
06	يمثل نوع الإختبارات المعتمدة لقبول الطلبة في معهد التربية البدنية والرياضية.	51
07	يمثل الأساتذة الذين هم مع إلغاء إختبارات الانتقاء الأولي للإلتحاق بمعهد التربية البدنية والرياضية.	52
08	يمثل المشاكل التي واجهها الأساتذة جراء إلغاء إختبار الانتقاء الأولي في تقديم الحصص التطبيقية.	53
09	يمثل اعتبار ادراج إختبارات الانتقاء الأولي ضرورة لقبول إلتحاق الطلبة الجدد بمعهد التربية البدنية والرياضية.	55
10	يمثل مساعدة إجراء إختبار القبول الأولي على الإنتقاء الجيد لصفوة الطلبة.	56
11	يمثل مساعدة اجراء اختبارات الإنتقاء الأولي على الرفع من مستوى التكوين.	57
12	يمثل مساعدة اجراء اختبارات الإنتقاء الأولي على الرفع من مستوى التكوين.	58
13	يمثل وقوف الإختصاصات الأخرى عائق في وجه التحصيل المهاري للطلبة.	59
14	يمثل كيفية تقييم الأساتذة للمستوى المهاري للطلبة في السنوات من خلال المقاييس التي يشرفون عليها.	60
15	يمثل وجود تجاوب ومشاركة في الحصص التطبيقية من طرف طلبة سنة أولى ليسانس.	61
16	يمثل الأساتذة الذين يرون أن الطلاب الملتحقين بالمعهد من الشعب الغير علمية يكون مستواهم المهاري أقل من الطلاب العلميين.	62

63	يمثل الأساتذة الذين يوافقون على أن تحسن المستوى المهاري لطلبة التربية البدنية والرياضية مرتبط بضرورة قبول المنفوقين منهم في المواد العلمية.	17
64	يمثل الأساتذة الذين يرون أن التفاوت في نتائج التحصيل المهاري لطلبة المعهد يرجع بالدرجة الأولى إلى سوء إختيار بعضهم للتخصص.	18
65	يمثل الأساتذة الذين يرون أن هناك انخفاض في مستوى الأداء المهاري للطلبة بعد إلغاء اختبارات الانتقاء الأولي للاتحاق بمعهد التربية البدنية.	19

### قائمة الأشكال

الرقم	عنوان الشكل	الصفحة
01	يمثل نسبة نوع المقاييس التي يشرف الأساتذة على تدريسها.	47
02	يمثل نسبة آراء الأساتذة حول نتائج الطلبة خلال نتائج السداسي الأول للعام الدراسي الحالي بالنسبة للمقاييس التي يشرفون عليها.	48
03	يمثل نسبة كيفية يقيم الأساتذة مستوى الطلبة من حيث الحضور والمشاركة في المحاضرات.	49
04	يمثل نسبة آراء الأساتذة حول مستوى طلبة السنة الأولى ليسانس مقارنة بالدفعات السابقة التي كانت تلتحق عن طريق الإنتقاء الأولي.	50
05	يمثل نسبة نوع الإختبارات المعتمدة لقبول الطلبة في معهد التربية البدنية والرياضية.	51
06	يمثل نسبة الأساتذة الذين هم مع إلغاء إختبارات الانتقاء الأولي للإلتحاق بمعهد التربية البدنية والرياضية.	52
07	يمثل نسبة المشاكل التي واجهها الأساتذة جراء إلغاء إختبار الانتقاء الأولي في تقديم الحصص التطبيقية.	53
08	يمثل نسبة اعتبار ادراج إختبارات الانتقاء الأولي ضرورة لقبول إلتحاق الطلبة الجدد بمعهد التربية البدنية والرياضية.	55
09	يمثل نسبة مساعدة إجراء إختبار القبول الأولي على الإنتقاء الجيد لصفوة الطلبة.	56
10	يمثل نسبة مساعدة إجراء إختبارات الإنتقاء الأولي على الرفع من مستوى التكوين.	57
11	يمثل نسبة مساعدة إجراء إختبارات الإنتقاء الأولي على الرفع من مستوى التكوين.	58
12	يمثل نسبة وقوف الإختصاصات الأخرى عائق في وجه التحصيل المهاري للطلبة.	59
13	يمثل نسبة كيفية تقييم الأساتذة للمستوى المهاري للطلبة في السنوات من خلال المقاييس التي يشرفون عليها.	60
14	يمثل نسبة وجود تجاوب ومشاركة في الحصص التطبيقية من طرف طلبة سنة أولى ليسانس.	61
15	يمثل نسبة الأساتذة الذين يرون أن الطلاب الملتحقين بالمعهد من الشعب الغير علمية يكون مستواهم المهاري أقل من الطلاب العلميين.	62
16	يمثل نسبة الأساتذة الذين يوافقون على أن تحسن المستوى المهاري لطلبة التربية البدنية والرياضية مرتبط بضرورة قبول المتفوقين منهم في المواد العلمية.	63
17	يمثل نسبة الأساتذة الذين يرون أن التفاوت في نتائج التحصيل المهاري لطلبة المعهد يرجع بالدرجة الأولى إلى سوء إختيار بعضهم للتخصص.	64

65	يمثل نسبة الأساتذة الذين يرون أن هناك انخفاض في مستوى الأداء المهاري للطلبة بعد إلغاء اختبارات الانتقاء الأولي للالتحاق بمعهد التربية البدنية.	18
----	--	----

التعريف بالبحر

## مقدمة:

تعتبر معاهد و أقسام التربية البدنية و الرياضية من المؤسسات التربوية المتخصصة التي تقع على عاتقها مسؤولية تكوين المربين في التربية البدنية و الرياضية من خلال البرامج التربوية الخاصة بها، والتي تعتمد أساسا على جانبين مهمين هما التحصيل النظري والآداء التطبيقي، اللذان يمثلان محورا رئيسيا في العملية التربوية و المهنية مستقبلا ، مما يستلزم توافر قدر معين من الجانبين السالفي الذكر لدى الراغبين في الدراسة بهذه المعاهد.

ومهمة التربية البدنية و الرياضية تتطلب بعض المؤهلات في أولئك الذين يرغبون العمل في ميدانها ، و بالتالي فهذه المعاهد مسؤولة مباشرة أمام المجتمع لا امام الفرد، ولذلك يتحتم عليها عدم قبول كل من يتقدم اليها أو يتخرج كل من يلتحق بها ، وإنما يختار الذين يمتلكون قدرات و كفاءات معينة لمهنة المربي في المجال الرياضي وانطلاقا من الهدف العام لمهنة المربي في ميدان التربية البدنية و الرياضية بما اوصفه (ارنو 1983) هو تكوين أشخاص مقبولين في مجابهة الحياة الإجتماعية بكل أعبائها، لا يمكن أن يتحقق هذا الهدف دون ابراز قدرات المعلم في العملية التربوية وفي هذا السياق يذهب (جبرائيل بشارة ) إلى أنه على الرغم من ادراك الأقطار لأهمية المعلم في العملية التربوية إلا أن وضعه يبقى يحسد عليه ، ولا تزال مهنة التعليم لا تجذب النوعيات الممتازة القادرة على تحمل مسؤولية تربية الجيل الجديد واعداده للمستقبل (بشارة، 1986، 05) كما أن لكل مهنة من المهن مقوماتها و شروطها و المهارات اللازمة لأدائها ومهنة التعليم هي من المهن التي تتطلب صفات خاصة ينبغي أن تتوفر في المعلم الذي يعد المسؤول الأول عن تحقيق الأهداف التربوية للأمة وتنشئة الأجيال من خلال التأثير المنظم و المستمر في سلوك المتعلمين كي يكتسبوا من العادات الفكرية والعاطفية و الإجتماعية و الشخصية ما يساعدهم على التوافق مع أنفسهم ومع المتطلبات التربوية لمجتمعهم و النهوض به. كما يعد اختبار الانتقاء الأولي للالتحاق بمعاهد التربية البدنية والرياضية ضرورية لانتقاء أحسن الطلبة، خاصة وأنها تهدف إلى اختيار صفوة من الطلبة الذين سيتم قبولهم في المعهد، ونظرا لماله من أهمية و تأثير كبير في رفع مستوى وقابلية الطلبة، وما يعكسه من رفع المستوى التحصيلي والحركي والمهاري لطلبة المعهد، برزت أهمية الدراسة بكونها وسيلة للتعرف على مدى تأثير انعكاسات إلغاء اختبار الانتقاء الأولي على تكوين طلاب بمعاهد التربية البدنية والرياضية.

وقد قسمت الدراسة حسب الدليل المنهجي المعتمد في الی بابین رئيسيين نظري وتطبيقي. الباب النظري يحتوي على فصلين، الأول يتطرق لموضوع للتكوين الجامعي ، والفصل الثاني خصص للانتقاء الرياضي.

الجانب التطبيقي يحتوي على فصلين الأول خصص لمنهجية البحث والاجراءات الميدانية، أما الفصل الثاني يتطرق لتحليل النتائج ومناقشتها.

### 1/-مشكلة البحث:

يعتبر مصطلح علوم وتقنيات النشاطات البدنية والرياضية إحدى التسميات الجديدة في المجال الرياضي التربوي الناتجة عن الإصلاحات الجديدة للمنظومة الجامعية، وهو ميدان يشمل كل النشاطات والتخصصات الرياضية التي تؤهل الطالب للحياة المهنية. إن قبول الطالب في ميدان علوم وتقنيات النشاطات البدنية لا يقتصر على حصوله على معدل القبول في البكالوريا فقط بل يتعداه إلى إجتيازه لإختبارات الكفاءة البدنية الذي تشمل شقين بدني ومعرفي. (إبراهيم سلامة، 1990:ص77)

وبما أن التربية البدنية والرياضية جزء لا يتجزأ من التربية العامة حيث تهدف إلى تربية الطالب من الناحية النفسية والبدنية والإجتماعية والأخلاقية، فهي تفرض علينا جميعا مزيدا من الإهتمام بأفراد هذه الفئة والعناية بهم، وهنا نلقي الضوء على المؤسسات التربوية المتمثلة في معاهد التربية البدنية والرياضية، ودورها في الكشف وإجراء إختبارات إنتقاء الطلبة، إذ تهدف هذه العملية بصفة عامة إلى اختيار أفضل الطلبة لممارسة النشاط الرياضي على مستوى المعهد والوصول بهم إلى مستويات عالية فعن طريق هذه الإختبارات يمكن إتخاذ القرار لقبول أو إستبعاد الطلبة للإلتحاق بالمعهد، فالطالب الذي لا تتوفر فيه الصفات البدنية والمهارية والمستوى المعرفي التي تؤهله لدراسة التربية البدنية والرياضية سيشكل عبئا على المؤسسة التي يتعامل معها إضافة إلى أخذ فرصة غيره من إضافة إلى ذلك فإن عملية التنافس على مقاعد الدراسة تحتم إستخدام بعض المقاييس الصحيحة في إنتقاء الأفضل من بين الطلبة وهذا بدوره سيؤدي إلى الإرتقاء بمستوى الطالب ومستوى المعهد الذي ينتمي إليه، حيث أن هذه الإختبارات تستخدم لأغراض التنبؤ بمستوى تحصيل الطالب المستقبلي خلال دراسته في المعهد وتعد جزء أساسيا ومكملا للعملية التربوية التي هدفها تحسين المستوى المعرفي والمهاري

للطالب وقياس درجة التهيئ لدى الطلبة المتقدمين للدراسة في المعهد والانتقاء الجيد لهم.(محمد حسن علاوي،2000:ص93)

ومن خلال ما لاحظناه بعد التحاقنا بمعهد التربية البدنية و الرياضية لهذا الموسم من تعداد كبير للطلبة و خاصة السنوات الأولى أدى بنا للوهلة الأولى إلى التفكير على أن اختبار الانتقاء الأولي الذي كان يعتمد في السنوات السابقة ألغي مؤخرا ، وبعد عدة مقابلات مع العديد من طلبة السنوات الأولى وسؤالهم عن طريقة الإلتحاق بالمعهد فكانت اجاباتهم الإلتحاق بالمعهد كان مباشرا دون إجراء أي اختبار أولي وهذا ما أدى بنا إلى طرح هذه المشكلة من خلال التساؤل العام التالي :

**هل إلغاء إختبارات الإلتقاء الأولي للإلتحاق بمعاهد التربية البدنية له انعكاسات على تكوين طلاب علوم وتقنيات النشاطات البدنية الرياضية ؟**

### **1-1-التساؤلات الجزئية:**

1- هل إلغاء إختبارات الإلتقاء الأولي للإلتحاق بمعاهد التربية البدنية والرياضية انعكس على مستوى التحصيل المعرفي للطلاب ؟

2- هل إلغاء إختبارات الإلتقاء الأولي للإلتحاق بمعاهد التربية البدنية والرياضية انعكس على التحصيل المهاري للطلاب ؟

### **2-فرضيات البحث:**

#### **1-2 الفرضية العامة :**

-تساهم إختبارات الإلتقاء الأولي بنسبة كبيرة في التكوين الجيد للطلبة.

### **2-2- الفرضيات الجزئية:**

1- إلغاء إختبارات الإلتقاء الأولي للإلتحاق بمعاهد التربية البدنية والرياضية له إنعكاس على مستوى التحصيل المعرفي للطلاب.

2- إلغاء إختبارات الإلتقاء الأولي للإلتحاق بمعاهد التربية البدنية والرياضية له إنعكاس على التحصيل المهاري لمختلف الأنشطة.

### **3-أهداف البحث:**

#### **1-3 الهدف العام :**

-إبراز دور إختبارات الإلتقاء الأولي في التكوين الجيد للطلبة.

#### **2-3 / الأهداف الجزئية :**

يهدف البحث الى تحقيق عدة أهداف أبرزها:

- الكشف على إنعكاس إلغاء إختبارات الإلتقاء الأولي للإلتحاق بمعاهد

التربية البدنية والرياضية على الجانب المعرفي المرتبط بالأنشطة الرياضية.

- الكشف على إنعكاس إلغاء إختبارات الإلتقاء الأولي للإلتحاق بمعاهد التربية البدنية

والرياضية على الجانب المهاري المرتبط بالأنشطة الرياضية.

- الكشف على إنعكاس إلغاء إختبارات الإنتقاء الأولي للإلتحاق بمعاهد التربية البدنية والرياضية على تكوين طلاب علوم وتقنيات النشاطات البدنية الرياضية.

#### **4/- أهمية البحث:**

تتضح أهمية هذا البحث من خلال الدور الذي تلعبه إختبارات الإنتقاء الأولي للطلبة من أجل التحاقهم بمعاهد التربية البدنية والرياضية، وكذا الضرورة الحتمية لاستخدام هذه الإختبارات للحصول على منتج كفاء وإنتقاء صفوة الطلبة.  
- الإهتمام بمستوى الطلبة بغرض الإعتماد عليهم مستقبلا لأنهم يمثلون النواة للمستويات الجديدة.

- إبراز أهمية إختبارات الإنتقاء الأولي على مستوى معاهد التربية البدنية والرياضية.

#### **5/- مصطلحات البحث:**

##### **5-1/- الإنتقاء الرياضي :**

- إصطلاحا:

هو عملية اختيار الأشياء والأشخاص المناسبة والإنتقاء يستعمل في جميع مجالات النشاط الإنساني ولقد استعمل مصطلح الإنتقاء منذ أكثر من نصف قرن مضى كمرادف لمصطلح الإختيار. (محمد لطفي طه، 2002:ص43)

- إجرائيا:

هو عملية إختيار أفضل العناصر من الموجهين الى التخصص والذين يتوفر فيه مملح الدخول المحدد لشروط مزاولة الدراسة في التخصص.

##### **5-2/- التكوين:**

- إصطلاحا:

يعد التكوين من المفاهيم التي شاع إستخدامها في ميدان التربية وعلم النفس التربوي بصفة خاصة، ذلك لما تمثله من تقويم الأداء الدراسي للطالب حيث ينظر إليها على أنها محك أساسي يمكن من خلاله تحديد المستوى الأكاديمي للطالب والحكم على حجم الإنتاج التربوي كما ونوعا. (أحمد عثمان صالح، 1991:ص27)

- إجرائيا:

هي مدى إستيعاب الطلبة لما تعلموه من خبرات معينة لمادة دراسية مقررة كما يقاس بالدرجة التي يحصل عليها الطلبة في الإختبارات البدنية والمعرفية العادية وفي نهاية العام الدراسي أو في ضوء الإختبارات التحصيلية المقننة.

##### **6/- الدراسات المشابهة:**

##### **6-1/- الدراسة الأولى:**

مذكرة لنيل شهادة الماستر في التربية البدنية والرياضية من إعداد الطالب "يوسف حامدي" سنة 2020 تحت عنوان:

الصعوبات الأكاديمية والإدارية التي تواجه أعضاء هيئة التدريس بمعهد علوم وتقنيات النشاطات البدنية والرياضية بجامعة المسيلة.  
هدفت الدراسة إلى التعرف على أهم الصعوبات الأكاديمية والإدارية التي تواجه أعضاء هيئة التدريس بمعهد التربية البدنية والرياضية بالمسيلة.  
**المنهج المستخدم:** المنهج الوصفي التحليلي.  
**أدوات البحث:** إستمارة إستبيان.

**عينة البحث:** تكون مجتمع الدراسة من 99 من أعضاء الهيئة التدريسية بمعهد علوم و تقنيات النشاطات البدنية والرياضية بجامعة المسيلة.

#### **النتائج المتوصل إليها:**

- تبين من النتائج أن أبرز الصعوبات الأكاديمية هي غياب الجدية لدى الطلبة في عملية التعلم.

- عدم إقبال الطلبة على تنفيذ المبادرات والمشاريع العلمية وضعف وعي الطالب باللوائح والقوانين الخاصة بالإشراف والنزاهة العلمية.

- عدم توفير إدارة المعهد الأجواء التدريسية المريحة في العديد من القاعات الدراسية.

- قلة تشجيع إدارة المعهد للأفكار العلمية الرائدة من قبل الأستاذ.

#### **2-6/- الدراسة الثانية:**

مذكرة لنيل شهادة الماستر في التربية البدنية والرياضية من إعداد الطلبة "عبد الحميد عواريين و موسى دشاش" سنة 2016 تحت عنوان:

أهمية إنتقاء الطلبة في إختبار الكفاءة البدنية للرفع من المستوى الدراسي لطلبة معهد علوم وتقنيات النشاطات البدنية والرياضية.

هدفت الدراسة إلى التعرف على طبيعة الإختبارات المستعملة في عملية الإنتقاء الرياضي على مستوى معهد التربية البدنية والرياضية، وتسليط الضوء على نوعية الأنشطة الممارسة أثناء إجراء إختبار الكفاءة البدنية.

**المنهج المستخدم:** إعتد الباحثان على المنهج الوصفي المسحي.

**أدوات البحث:** تمثلت في إستمارة إستبائية.

**عينة البحث:** إستخدم الباحثان عينة مقصودة مكونة من 21 أستاذ بمعهد التربية البدنية والرياضية.

#### **النتائج المتوصل إليها:**

- أهمية إنتقاء الطلاب من أجل الإلتحاق بالمعهد مهما كانت نوعية الأنشطة المسطرة نظريا وتطبيقيا، مروراً بإختبارات الكفاءة البدنية التي من خلالها يمكن التنبؤ بمستوى تحصيل الطالب المستقبل.

## 6-التعليق على الدراسات السابقة:

كان لزاما علينا مع الأخذ بالحسبان الدراسات السابقة والاستفادة منها بطبيعة الحال في دراستنا البحثية إضافة إلى كل ما هو لازم و ضروري من أجل كشف على انعكاس الغاء اختبارات الإنتقاء الأولي من أجل الإلتحاق بمعاهد التربية البدنية و الرياضية وقد أستعمل المنهج المسحي أو الأسلوب الوصفي في ما سبق من الدراسات و أستعملت تقريبا نفس الوسائل الإحصائية من إنحراف معياري و متوسط حسابي أو معامل الارتباط ، وتوصلت جل الدراسات لذكر المتغيرات المهمة في البحوث سواء قياسات أو تحاليل إحصائية ، وخلص الباحثون أن طبيعة الإختبارات المستعملة في عملية الإنتقاء الرياضي على مستوى معهد التربية البدنية و الرياضية إلى إعداد طلبة متميزين من جميع النواحي لن يأتي إلا بوجود الإستعدادات والمؤهلات اللازمة لتحقيق أحسن مستوى ممكن ، وتسلط الضوء على نوعية الأنشطة الممارسة أثناء إجراء إختبار الكفاءة البدنية. كما تعتبر الدراسات السابقة سراج هذا البحث سواء من معالجة إحصائية أو إتباع منهجية أو إختيار عينة الدراسات السابقة رسمت الطريق و دراسة بحثنا المتواضع أتمت هذا الطريق تزامنا مع مستجدات الركب الحضاري عامة و الركب الرياضي خاصة..

# الباب الأول الدراسة النظرية

# الفصل الأول

## التكوين في مفاهيم التربية البدنية والرياضية

**تمهيد:**

يختلف التكوين في معاهد التربية البدنية والرياضية حسب البلد والنظام التعليمي المتبع، وبشكل عام فإنه يهدف الى تكوين طلبة في مختلف الجوانب والتخصصات المرتبطة بميدان الأنشطة البدنية والرياضية وذلك بتلقينهم الكفاءات التدريسية المتعلقة بتدريس مادة التربية البدنية والرياضية في مختلف الأطوار التعليمية، لذلك سنتطرق في هذا الفصل لموضوع تكوين طلبة التربية البدنية والرياضية بمعاهد التربية البدنية المتخصصة.

**1-/- تعريف التكوين:**

إن التكوين عملية إعدادية يتزود من خلالها المعلم بالقدرات والكفاءات والمهارات اللازمة لأداء مهامه بنجاح، ومنه فعملية التكوين ذات بعدين الأول علمي معرفي، والثاني إنساني"، كما أنه تنمية منتظمة، وتحسين للاتجاهات والمعرفة والمهارات ونماذج السلوكيات المتطلبة، في مواقف العمل أجل قيام الأفراد بمهامهم المهنية أحسن قيام، وفي أقصر وقت ممكن. (منى سالم أحمد، 2021:ص77)

وعليه فعملية التكوين تركز على ما يلي:

**1-1-/-المكون:**

هو المكلف بتكوين المدرسين أو المعلمين، ومهامه الإشراف عنهم واعدادهم معرفيا، (formateur) ومهنيا قصد أداء المهام الموكلة إليهم.

## 2-1/- المتكون:

هو الفرد المستفيد من عملية التكوين بما فيه من معارف نظرية ومهارات عملية ومواقف وجدانية. (عبد الكريم سعودي، 2019:ص54)  
الجامع بين المكون والمتكون (برنامج التكوين).

## 2/- التكوين في معاهد التربية البدنية والرياضية:

نرمي من خلال التكوين في معاهد علوم وتقنيات النشاطات البدنية والرياضية، تصدير كفاءات وإطارات في التخصصات التالية:

- تكوين اطارات وكفاءات في تدريس التربية البدنية والرياضية.

- تكوين اطارات وكفاءات في علم التدريب الرياضي .وبصفة عامة تكوين إطارات للعمل في مختلف القطاعات المهنية والقطاعات التربوية والتكوين العالي، والتكوين المهني، من خلال اكتساب هم معارف ومعلومات نظرية وتطبيقية في مختلف العلوم

## 3/نبذة تاريخية عن التكوين:

يعود السبب الرئيسي في بداية تكوين إطارات جامعية في التربية البدنية والرياضية إلى قرار وزارة الشبيبة والرياضية القاضي بتوقيف تكوين مدرسي التربية البدنية والرياضية وهذا عام 1978م، بعدما كانت هناك معاهد جهوية بسررايدي والأصنام، وأيضا معاهد لتكوين الأساتذة المساعدين. (بو عامر، 2014:ص183)  
فحملت وزارة التربية الوطنية على عاتقها مهمة تكوين إطاراتها في هذا الميدان الحيوي إيماننا منها بدور مدرس التربية البدنية والرياضية في مختلف المستويات التعليمية في تحسيف صورة الجسم واكساب المتعلمين الحركات والمهارات الرياضية المناسبة، والتوافق النفسي للمتعلمين... الخ. (وزارة التربية الوطنية، 2005: دص)  
فما كان عليها آنذاك سوى فتح مراكز لتكوين مدرسين مختصين، لكن النموذج المكون ساعته لم يرقى إلى المستوى المطلوب (معلمين، أساتذة، مساعدين، وأساتذة التعليم الأساسي في التربية البدنية والرياضية (مدة تكوينهم عامين فقط كان من بينهم حتى من لا يملك مؤهلا علميا-خبرة رياضية سابقة فقط، ولم يكن لديهم فكرة عن ممارسة التربية البدنية بعدما انقطع تكوين أساتذة التربية البدنية والرياضية لينبعث من جديد بافتتاح معاهد التربية البدنية والرياضية بموجب القرار المؤرخ 26 ديسمبر 1981 لغرض تكوين أساتذة التربية والرياضية لمرحلة التعليم الثانوي، كان ذلك تحت وصاية وزارة التعليم العالي، والوصاية البيداغوجية لجامعة الجزائر، أما مهامه فقد انحصرت في بادئ الأمر في: (أحمد جلول، 2017:ص72)  
- ملئ الفراغ بالنسبة لأساتذة التربية البدنية والرياضية لمرحلة التعليم الثانوي التقني.

- ضمان تعليم مقياس التربية البدنية والرياضية في معاهد التعليم العالي. كانت الانطلاقة الحقيقية لتكوين إطارات التربية البدنية والرياضية ذوي مستوى جامعي يقوم الواحد منهم بدور لا مجال لتعويضه، وبالتالي أصبح مطالبا بإثبات قدراته لتكوين مكانة اجتماعية مرموقة عن طريق الجدية في العمل، والسيرة المثالية والقُدوة الحسنة، وعليه أن يكون أيضا على علم تام بقوانين وطرق التعلم ويعتبر معهد التربية البدنية والرياضية والمسمى حاليا قسم التربية البدنية والرياضية التابع لكلية العلوم الاجتماعية جامعة الجزائر والذي يعمل على تكوين المتحصّلين على شهادة البكالوريا لنيل شهادة ليسانس في التربية البدنية والرياضية، وهو أول معهد في الجزائر متخصص، تلاه فيما بعد معهدا قسنطينة ومستغانم. (محمد محمود، 2002: ص130)

#### 4- أنواع التكوين في معاهد التربية البدنية والرياضية:

من بين المهام المهمة، الكبيرة، هي التأثير في عقول الناشئة وظيفتهم التي تجعل المعلمين أكثر وعيا وتفهما للقدرات الكامنة في العقل البشري، إن هذه المهمة تجعل المعلم مسؤولا وقادرا على الكشف عن المواهب البشرية وتثمينها، وشحن هممها بل الأكثر من ذلك بعين الاعتبار الفاشلين والكسالى ومعالجتهم. هو الأخذ وبطبيعة الحال لا يأتي ذلك إلا من خلال التكوين الجيد والمتابعة المستمرة، والتدريب الفعال على المهارات المهنية، وعليه فقد أخذ تكوين أساتذة التربية البدنية في المعاهد الجيد، والمتابعة المستمرة، والتدريب الفعال على المهارات المهنية، لذا أخذ التكوين ثلاثة أنواع: (حمد زين الدين بوعامر، 2014: ص61)

#### 4-1- التكوين الأولي:

يتميز هذا التكوين باختلاف المدة الزمنية من مؤسسة إلى أخرى في معاهد التربية البدنية والرياضية وحسب النظام الكلاسيكي تستغرق مدة التكوين فيه أربع سنوات بالنسبة لأساتذة التعليم الثانوي والتقني في التربية البدنية والرياضية، ويشمل هذا التكوين جوانب عدة منها على سبيل المثال وليس على سبيل الحصر: الجانب الثقافي، السلوكي، المهني، التطبيقي، التكتيكي .... الخ، وذلك تحت إشراف أساتذة مكونين أعدوا تلك الأغراض.

#### 4-2- التكوين المتواصل:

يهدف هذا التكوين إلى تدعيم المعارف النظرية المكتسبة في مرحلة التكوين الأولي واكتساب الخبرة العلمية التطبيقية، وهي مرحلة حرجة لأي أستاذ مبتدئ يمتحن حرفة التمهين والتدريس. أساسيات التدريس تبدأ يوم يكون المدرس مسؤولا عن تدريس صف، أو تدريب مجموعة من الشباب وعندها فقط يشعر المدرس أي المواد التدريسية يحتاج إليها، وأي المعلومات يحتاج إليها، وأي المعلومات التي تفيده وأي المهارات التي تلزمه في حقل تخصص، ويدوم هذا التكوين سنة أو يزيد من ذلك أي من التعيين إلى

الترسيم ويكون تحت إشراف مفتشين مختصين وقد جاء في المادة (82) من القرار الوزاري المتعلق بنظام الجماعة التربوية في المؤسسات التعليمية والتكوينية، ما ينص على هذا التكوين. تهدف عملية التكوين التي تعتبر حقا وواجبا في مساعدة الموظفين المبتدئين على التكيف مع منصب العمل والى تحسين تأهيل الموظفين، وترقيتهم مهنيا والى رفع المردود المدرسي ونوعية التعليم إذ لا بد من إعادة التكييف للمدرسين الجدد. (أسماء هارون، 2010:ص83)

فالوسط الجامعي يختلف عن الحياة العلمية والمسؤولية إذ كلما زاد مقدار ما يعرفونه، وما يستطيعون أن يفعلوه سهلت عملية التدريس، فالمهم والأساس تكيف القدرة كما على الملاحظة، واكتشاف مهارات التدريس واحتياجاتهم، ثم بناء بيئة تعليمية صحيحة تتلائم معهم أن هناك من المعلمين من يبدؤون يومهم الأول موفقين ولا عجب في ذلك، خاصة إذا كان برنامج تكوينهم ساعدهم على الربط بين النظري والتطبيقي الواقعي. (نجيم الغزاوي، 2006:ص97)

#### 4-3/- التكوين المستمر:

هناك من يعتبر التكوين أحد أهم محددات الأسلوب البيداغوجي للأستاذ، فهذا التكوين يسمى التكوين أثناء الخدمة وهو يسمح للفرد باكتساب مستوى أعلى من التكوين أثناء الخدمة وهو ما يسمح للفرد باكتساب مستوى أعلى من التكوين العام وهذا في ظل الثورة العلمية والمعرفية المذهلة التي تشهدها شتى مناحي الحياة. فمدة التكوين قصرت أو طالت لا ينبغي لها بأي حال من الأحوال تزويد المدرس بكل ما يحتاج إليه من معلومات ومهارات لمجابهة الوضعيات المتعددة التي تتطلبها مهنته. وهنا يكون أستاذ التربية البدنية والرياضية مطالبا وباستمرار طوال حياته المهنية بمتابعة المستجدات التربوية التعليمية، وهذا قصد معالجة القصور في إعداده الأولي من جهة، ورفع مستوى أدائه وكفاءته من جهة أخرى.

ويكتسب ذلك بعدة طرق منها على سبيل المثال المشاركة في الملتقيات العلمية البيداغوجية، التطلع دائما لرفع مستواه المعرفي من خلال المجالات والكتب المتخصصة في ميدانه.... الخ. وذلك كله تحت دافع الرغبة والميول وحب الإطلاع، خدمة للتقدم في العمل والثقة في النفس. (بدر السلام عبد السلام، 200:ص217)

#### 5/- التكوين بالمعاهد في ظل نظام ل.م.د:

معهد علوم وتقنيات النشاطات البدنية والرياضية مؤسسة تعليمية تابعة للجامعية، تسهر على التكوين في ميدان علوم وتقنيات النشاطات البدنية والرياضية للطلبة الحاصلين على شهادة البكالوريا، في الأطوار الثلاثة ليسانس - ماستر - دكتوراه، وفق النظام الجديد (ل م د) من خلال تقديم عروض التكوين ذات الصيلة بأهداف التكوين وخصوصياته حيث

يشمل المعهد على عدة تخصصات الطالب اختيار تخصصه في نهاية السنة الثانية ليسانس والاختصاص في السنة الثالثة، وهذه التخصصات تتعلق بالجانب الرياضي الحركي، شعبة التدريب الرياضي، شعبة الإدارة والتسيير الرياضي، شعبة التربية البدنية والرياضية، بالإضافة إلى تخصصات جديدة مستحدثة.

### 5-1/- أهداف تكوين أستاذ التربية البدنية والرياضية في نظام ل م د:

- يتمثل الهدف الرئيس للمعهد في إعداد متخصصين في التربية الحركية والتدريب الرياضي، والنشاط الرياضي المكيف والمجالات المرتبطة بها، ملمين بالمعارف الأساسية لعلوم الرياضة، حيث تهدف خطة المقررات الدراسية للمعهد إلى مايلي:
- تأهيل الطلبة للعمل في مجالات التعليم الابتدائي والمتوسط والثانوي، والتدريب الرياضي، ومراكز التأهيل الحركي بالإضافة إلى العمل في القطاعات المختلفة. (بدر الدين بوساق، 2019:ص38)
- نشر وتطبيق وتطوير المعرفة من أجل إعداد إطارات ذات المستوى العلمي العالي الجودة بمقاييس علمية معترف بها في مجالات التعليم والتدريب للقيام بدور فعال في خدمة المجتمع.
- القيام بدور فعال في خدمة المجتمع، وهذا من خلال المساهمة في الرقي بالصحة العمومية من خلال ممارسة الأنشطة البدنية والرياضية، وكذا إجراء الدراسات والبحوث التي من خلالها نحل المشكلات الاجتماعية.
- كما يسعى المعهد إلى إعداد برنامج شامل للتنمية والتطوير ورفع مستوى الكفاءة المهنية والإدارية لأعضائه. إعداد مدرسين متخصصين لمختلف المراحل الدراسية. (بوطالبي بن جدو، 2009:ص44)
- إعداد الكفاءات العلمية المؤهلة للبحث العلمي والتدريب الرياضي بما يخدم الرياضة الجزائرية.
- التعاون مع الجهات المعنية بالرياضة من أجل جعل الرياضة ثقافة وصحة ووسيلة للتقريب بين مع التعاون أبناء الشعب الجزائري.

### 5-2/- أهمية الوسائل التعليمية في ضمان جودة التكوين والتعليم في نظام ل م د في

#### ميدان علوم وتقنيات النشاطات البدنية والرياضية:

- يمكن أن نوضح أهمية الوسائل التعليمية في النقاط التالية:
- يمكن للوسائل التعليمية أن تؤدي إلى استثارة اهتمام الطالب واشباع حاجته إلى التعلم.
- الوسائل التعليمية تساعد على زيادة خبرة الطالب فتجعله أكثر استعدادا للتعلم والإقبال عليه.

- ولعل من أهم فوائد استخدام الوسائل التعليمية أن تتحاشى الوقوع في اللفظية، وهي أن يستعمل المدرس أو المتخاطب ألفاظا غير واضحة.
- تكوين صورة مرئية لها في الالذهان ولكن إذا تنوعت هذه الوسائل فإن اللفظ يكتسب أبعاد من المعنى تقترب به من الحقيقة.
- تعمل على تنويع الخبرات التي تهيئها المدرسة للطالب ففتيح له الفرصة للمشاهدة والاستماع والممارسة والتأمل والتفكير، فتصبح المدرسة بذلك حقلًا لنمو الطالب في جميع الاتجاهات وتعمل على إثراء مجالات الخبرة التي يمر بها. (عامر حملاوي، 2011:ص52)
- يؤدي تنوع الوسائل التعليمية إلى تكوين وبناء المفاهيم السلمية، ولو تتبعنا خطوات بناء الطالب لهذه المفاهيم حتى يصل إلى التعميمات لأدركنا أهمية توفير الوسائل التعليمية لتحقيق ذلك.
- إن الوسائل التعليمية إذا أحسن المعلم استخدامها وتحديد الهدف منها وتوضيحه في ذهن الطالب، يؤدي إلى زيادة مشاركة الطالب الايجابية في اكتساب الخبرة وتنمية قدرته على التأمل ودقة الملاحظة واتباع التفكير العلمي للوصول إلى حل المشكلات، ويؤدي هذا الأسلوب إلى تحسين نوعية التعليم ورفع مستوى الأداء عند الطالب. (سولامي دلال، 2009:ص28)
- تساعد الوسائل التعليمية على تنويع أساليب التعليم لمواجهة الفروق الفردية بين الطلبة، فمن المعروف أن الطلبة يختلفون في قدراتهم واستعداداتهم فمنهم من يحقق مستوى عال من التحصيل من الاستماع لشرح النظري للمدرس وتقديم أمثلة قليلة، ومنهم من يزداد تعلمه عن طريق الخبرات البصرية مثل مشاهدة الأفلام أو الشرائح، ومنهم من يحتاج إلى تنويع الوسائل لتكوين المفاهيم الصحيحة وهكذا ويسير الاتجاه الحديث في التعليم إلى استخدام العديد من الوسائل مجتمعة في إعداد الدروس وخاصة في التعليم الفردي، حتى يستمر كل طالب في تعلمه لموضوعات المنهج حسب قدراته واستعداداته ويختار من الوسائل ما يحقق له التعلم لأفضل الذي يناسب استعداداته وميوله.
- تؤدي الوسائل التعليمية إلى ترتيب واستمرار الأفكار التي يكونها الطالب، فإنتاج الكثير من المواد التعليمية كالأفلام المتحركة والثابتة يسير في خطوات منطقية متسلسلة عند عرض المادة التعليمية يساعد هذا الترتيب الطالب إلى فهم المادة وتتبع خطوات العروض وترتيب الأفكار التي يكونها.

### 6-1/- التكوين الأكاديمي:

إنه المسار الذي يتبعه المعلم في اكتساب المعارف والمهارات الضرورية في ميدان أو مادة التدريس التي يتخصص فيها، و هو يسمح بتنمية المعارف الدقيقة حول مادته من جهة و من جهة أخرى اكتساب ثقافة عامة تجعله متفتحا على ما يتعدى دائرة تخصصه. (سليمان عرفات عبد العزيز، 2000:ص118)

يهدف التكوين الأكاديمي إلى أن فهم المعلم بدرجة عميقة أساسات المادة التي سيتخصص في تدريسها مما يجعله متمكنا منها، هذا التمكن سوف يكون له انعكاسات إيجابية على المعلم وعلى تلاميذه أيضا حسب محمود الحيلة، "ثقة المعلم بنفسه في تأدية عمله، وثقة الطلبة فيه كمعلم كفاء يستطيع أن يفيدهم في نموهم العلمي وفي قدراتهم على تغيير التفكير، ويمكنهم من ربط المادة الدراسية بتطبيقات وبجوانب حياتية مناسبة". (محمود، 2002: ص430)

### 6-2/- التكوين البيداغوجي:

وهو المسار التطبيقي والمنهجي الذي يؤدي بالمعلم إلى ممارسة نشاط التعليم، فبعدما ظل الاهتمام لوقت طويل بإكساب المعلمين المعارف والتحكم فيها نظرا لاعتبارهم مصدرا وحيدا للمعرفة داخل القسم، تغيرت أدوار كل من المعلم والمتعلم نتيجة تبني الأنظمة التربوية لمقاربات جديدة في العملية التربوية، ترتب عن تلك التحولات إعادة النظر في تكوين البيداغوجي للمعلم من خلال التركيز عليه أكثر من خلال هذا التكوين على الجوانب التربوية والنفسية العلمية التي، تمكنه من تنظيم المواقف التعليمية، تسهيل عملية التعلم، مواجهة المواقف البيداغوجية المختلفة.

### 7/- مسارات التكوين في نظام الجديد ل. م. د. (ليسانس، ماستر، دكتوراه):

نظام جديد للتعليم العالي شرع في تطبيقه تدريجيا فالجزائر منذ سبتمبر 2004، يعتمد على ثلاث مراحل للتكوين العالي تتوج كل مرحلة بشهادة جامعية.

### 7-1/- الليسانس:

تتميز بعدة فروع وتخصصات و بتوجيه تدريجي حيث تنظم في 12 سداسيات وبالتالي هي تتطلب 180 رصيد أي 30 رصيد لكل سداسي. تتكون الليسانس من مجموعة من الوحدات التعليمية المنظمة والتي توافق عدد محدد من الأرصدة وتنظم على 03 سنوات هي ل1، ل1، ل3، حيث يتم في كل سنة اكتساب مهارات والتعرف على مسار التكوين. (عبد الكريم سعودي، 2019:ص21)

ينقسم مسار الليسانس المهني إلى ثلاثة مراحل:

- مسار قبل ليسانس عام يتكون من ثلاث سداسيات يدعى ل1.

- سداسي "مكيف" يعزز المسار ويدعى ل2.
- سداسيان مخصصان للفرع المختار ل3.

### 2-7/-الماستر:

- يضم مسار الماستر تعليم نظري ومنهجي ومهني وتربصات وتحضير أولي للبحث وتحرير مذكرة تخرج، وتنقسم إلى مرحلتين:
- مسار أول يتكون من سداسيين ويدعى م1.
  - مسار ثاني يتكون من سداسيين يدعى م2.

### 3-7/-الدكتوراه:

يتضمن هذا الطور من التكوين الذي تبلغ مدته ستة (06) سداسيات:  
 -تعميق المعارف في تخصص محدد. (عبد الكريم سعودي، مرجع سابق:ص27)  
 تحسين المستوى عن طريق البحث (تنمية الاستعدادات للبحث، مع العمل) ويتوج هذا الطور من التكوين بشهادة دكتوراه بعد مناقشة أطروحة.  
 إن هذه الهيكلية الجديدة توفر لكل متعلم وفي كل مرحلة من مراحل الحياة، ومهما كان المستوى الذي تم بلوغه، والدوافع المعبرة عنها، فرصة الإقبال على التكوين جديد أو تحسين تكون سابق سواء خلال ممارسة مهنة أو بعد تجربة مهنته. (حملاوي عامر، 2011: ص28)

### 8/-إطارات التكوين العالي في علوم وتقنيات النشاطات البدنية والرياضية:

التكوين في ميدان علوم وتقنيات النشاطات البدنية والرياضية، الطور الأول الليسانس مدة التكوين في هذه المرحلة (03) سنوات و تتوج بشهادة في إحدى التخصصات التالية:

- تربية علم الحركة.
  - تدريب رياضي تنافسي.
  - نشاط بدني رياضي وإعاقة.
  - تسيير المنشآت الرياضية والموارد البشرية.
- أما التكوين في الطور الثاني الماستر مدة التكوين فيها سنتين (02)، ويتم الالتحاق بها بعد مرحلة الليسانس في إحدى التخصصات التالية:
- النشاط البدني الرياضي المدرسي.
  - التدريب الرياضي النخبوي.
  - تسيير الموارد البشرية والمنشآت. (عز الدين رامي، 2015: ص31)

## 9- التكوين في ميدان علوم وتقنيات الأنشطة البدنية والرياضية:

### 9-1- التأسيس:

توفر المعاهد حاليا على أساتذة جامعيين، أساتذة تعليم عالي، أساتذة مختصين محاضرين، الذين يستطيعون ضمان سير مختلف المقاييس التربوية والهيئات البيداغوجية بالإضافة الى تواجد عدد هام من الأساتذة قيد التكوين في مختلف التخصصات على مستوى جل المعاهد على المستوى الوطني. (نبيل كرفس، 2008: ص34)

### 9-2- الخصوصية:

ينفرد هذا الميدان بتكوين خاص ومتميز يزوج بين الجانب النظري والتطبيقي بالإضافة إلى كونه يحتوي على فروع تعتبر الأولى من نوعها على مستوى العربي والأفريقي، مما سمح له باستقطاب عدد هائل من الطلبة، كما يحتوي على شعب تسمح له بإنشاء اقسام وتخصصات مختلفة تضمن تنسيق نشاطه، في حدود الإمكانيات المتاحة حاليا.

### 9-3- الإمكانيات المادية المتوفرة:

لا شك أن توفير الإمكانيات وحسن استخدامها، يعتبر أمرا حتميا لا غنى عنه، بالإضافة إلى أنها أحد العوامل المؤثرة في تقدم الدول وتطويرها، لما لها من أثر استثماري في تنمية طاقات الأفراد والجماعات، ويظهر ذلك واضحا في مجال علوم وتقنيات الأنشطة البدنية والرياضية، حيث تؤثر الإمكانيات بمختلف أنشطتها وتحقيق أهدافها التعليمية. (فلواح أحمد، 2007: ص25)

### 10- أهداف تكوين المعلمين في الجزائر:

لقد لخصت الأهداف العامة حسب بن عسى السعيد على تكوين المعلمين في النقاط التالية:

- التحكم في المواد التعليمية والتحكم في الطرق البيداغوجية المتعلقة بها.
- التحكم في لغة التدريس ووسائل التعليم المستعملة.
- التحكم في أساليب التقويم التكويني والتحصيلي.
- التحكم في الثقافة العامة لتدعيم الجانب المعرفي.
- ومن خلال هذه الأهداف العامة تمت صياغة مجموعة من الأهداف الإجرائية:
- التحكم في اللغة وتطويرها للاستعمالات المتنوعة كتابيا وشفويا مع القدرة على التحليل.
- التحكم في المواد الدراسية معرفيا، مهنيا وسلوكيا.
- التحكم في تقنيات التكوين الذاتي وإعداد البحوث الميدانية.
- اكتساب المهارات والقدرات الكافية لتسيير القسم ومراعاة ميول التلاميذ وحاجاتهم

واستعداداتهم ورغباتهم. (السعيد بن عيسى، 2004:ص77)

### خلاصة:

يقدم التكوين في معاهد التربية البدنية والرياضية في الجزائر مختلف البرامج الدراسية التي تؤهل الطلبة لممارسة مهن متعددة في مجالات التربية الرياضية والتدريب والتأهيل الرياضي والإدارة الرياضية، وتتنوع هذه البرامج حسب الشهادات الممنوحة ومدة الدراسة.

# الفصل الثاني الانتقاء الرياضي

**تمهيد:**

إن انتقاء وتوجيه الفرد المناسب لنوع النشاط الرياضي الممارس هو الخطوة الأولى نحو الوصول إلى المستويات العالية، لذلك اتجه المختصون في الأنشطة الرياضية المختلفة إلى محاولة تحديد المواصفات الضرورية لكل نشاط على حدة، لأن احتمالات وصول الفرد إلى المستويات العالية تصبح ذات فعالية إن أمكن من بداية الانتقاء السليم له وتوجيهه إلى نوع النشاط الذي يتلاءم مع قدراته واستعداداته، ولهذا فقد أصبح تحقيق الفوز والانتصارات ليس وليد الصدفة، ولكنه نتيجة لمجموعة من العوامل والأسس الهامة الناتجة عن الأبحاث، والدراسات العلمية في هذا المجال.

**-/الانتقاء الرياضي:**

**1-1- تعريف الانتقاء:**

"يشير كثيرا من المختصين في مجال التدريب الرياضي والاختبار والقياس كذلك العلوم التربوية إلى تعريف الانتقاء بأنه (مشكلة متعددة الأوجه من الناحية التخطيطية والاقتصادية والفلسفية والتربوية.)" (هدى محمد، محمد الخصري، 1994 : ص18) والانتقاء هو عملية اختيار الأشياء والأشخاص المناسبين وهو مصطلح يستعمل في جميع مجالات النشاط الإنساني في العملية التكنولوجية والمهنية، الطبية . وإذا عدنا إلى الميدان الرياضي فالانتقاء هو مسار منظم بصفة إرادية يهدف أساسا إلى اختيار الأفراد حسب الخصائص المرفولوجية والقدرات البدنية والحالة التحضيرية لمتطلبات نشاط رياضي معين حيث هذه الخصائص قابلة للتطور والوصول إلى أعلى مستوى بفضل التدريبات.

**1-2- تعريف الانتقاء الرياضي:**

الانتقاء الرياضي هو عملية تتضمن الاستكشاف، وتتميز بالديناميكية المستمرة، وتهدف إلى اختيار أفضل العناصر التي تتمتع بمقومات محددة سواء كانت موروثية أو مكتسبة تمثل العوامل الافتراضية للنجاح في النشاط الرياضي التخصصي . لذلك فالانتقاء يتضمن الكشف والتنقية، والتنشيط عبر مراحل متتالية كما أنه يتضمن ثلاث أنواع \* :  
انتقاء المواهب \* . انتقاء الفريق \* . انتقاء المنتخبات.

وقد عرفه فولكوف "Volkov" بأنه عملية تحديد ملائمة استعدادات الناشئين مع خصائص نشاط رياضي معين فالانتقاء بهذا الشكل يعتمد نوعاً من التنبؤ المبني على أساس علمي سليم من خلاله يمكن استدلال عما يكون عليه الناشئ مستقبلاً بمعنى تحديد استعداداته (قدراته الكامنة) التي تسمح له بتحقيق انجازات عالية في المستقبل إذا ما أعطى العناية اللازمة في التدريب . وعلى ذلك فإن الانتقاء الرياضي هو عملية في غاية الصعوبة نظراً لأن المدرب عليه أن يتنبأ للطفل بقدراته المستقبلية التي لم تظهر بعد. (محمد لطفي طه، 2002:ص13)

الانتقاء هو نظام من الإجراءات التنظيمية المنهجية بطابع معقد، يحتوي على مناهج بيداغوجية ، اجتماعية، نفسية وطبية وبيولوجية وبمساعدها يمكن كشف قدرات وإمكانيات الأطفال، وتعتبر هامة في اختصاص رياضي ما.

### 2- أهمية الانتقاء الرياضي:

في الرياضة تطبيق الانتقاء الرياضي يرجع إلى العصر القديم أين وضع القدامى جوانب الرياضيين القابلين للمنافسة وفيما بعد انتقاء الرياضيين الذين وصلوا إلى أحسن النتائج وأخذ أهمية من هذه الجوانب التي تسمح باختيار أحسن وأفضل الرياضيين وإعطائهم الإمكانات الأولية وملاحظة لتفجير طاقاتهم وهذا بدون استثمار رياضي ليس مستفيداً منه . الأمر الذي يصبو إليه الموهوب هو تحقيق أحسن تجلية رياضية في النشاط الذي اختاره ولكي يصل إلى هذه الدرجة وتحقيق أعلى النتائج هناك عدة معايير تدخل في ذلك والانتقاء يسمح بالتعرف على البراعم الشابة بغرض توجيههم لممارسة نشاط رياضي ما بتقويم إمكانياتهم والتنبؤ إلى مستقبله الرياضي على المدى الطويل. (هدى محمد، محمد الخضري 1994:ص28)

### 3- ضرورة الانتقاء:

لبلوغ أعلى التجليات يجب توفير مجموعة من الشروط والتي من بينها ضرورة الانتقاء هذه الأخيرة تفرض نفسها بهدف الظروف الملائمة لأحسن الرياضيين ولتطوير قدراتهم وجعلها منظمة ومطبقة بإحكام وإمكانية تغييرها حسب الرياضة المتخصصة فيها، إذا فضرورة الانتقاء شرط أساسي وذلك قصد توفير الظروف الملائمة للرياضي . إن الانتقاء يسمح بالتعرف على البراعم الشابة لغرض ممارسة نشاط رياضي في المستقبل يتمثل في تقويم إمكانياتهم، والتنبؤ إلى مستقبلهم الرياضي على المدى الطويل والذي يهدف إلى تحديد الكفاءات لتوجيه الفرد إلى رياضة من الموهبة إلى التعبير عن قدراته بشكل واسع، وبحظوظ كبيرة للنجاح في ذلك. ( نفس المرجع:ص56)

### 4- مراحل الانتقاء :

على الرغم من أن عملية الانتقاء تعتمد على ديناميكية الأعمار غير الثابتة والمتغيرة لكل

مهارة على حدة والتي أظهرتها ودلت عليها مستويات المشاركين وأعمارهم في بطولات العالم والألعاب الأولمبية ، وبذلك يمكن تقسيم الانتقاء على ثلاث مراحل ذات مواصفات وأغراض متشابهة لكل مرحلة. ( مفتي إبراهيم حماد1998:ص306)

أما أعمار كل مرحلة من تلك المراحل فتحدده كل لعبة أو نشاط رياضي على حدة ، على ضوء طول المرحلة التدريبية الخاصة بأعداد اللاعب لتلك اللعبة أو الفعالية أو النشاط المهني من جهة ، ومن جهة أخرى العمر المناسب للاعب لتلك الأنشطة وفي ضوء ذلك يمكن تقسيم الانتقاء على مراحل:

#### 4-1- مرحلة الانتقاء الأولى :

وهي مرحلة التعرف المبدئي على الناشئين الموهوبين وتهدف عادة إلى مراعاة ما يأتي :

- أ – الحالة الصحية العامة : من خلال التأكيد على كفاءة الأجهزة الوظيفية في الجسم كجهاز القلب والدوران فضلا إلى اختبار وظائف الدم وكذلك التأكيد على خلو الجسم من الأمراض المستوطنة ، والتي لها مردود سلبي على الصحة العامة.
- ب – النمط الجسمي : يلعب النمط الجسمي لكل لعبة أو مسابقة أو فعالية رياضية دورا إيجابيا كبيرا ، يستدعي قياس أنماط أجسام اللاعبين بحيث يتناسب كل نمط مع النشاط البدني المعني وذلك من خلال القياس المبدئي للأطوال والأوزان والأعراض والمحيطات والتي تمثل في تلك المرحلة دورا محددًا حيث يمكن أن تتغير تلك القياسات والأنماط في المرحلة الثانية والثالثة.(عمر أبو المجد وجمال إسماعيل النمكي،1997:ص102)
- ج – الفروق الاجتماعية الخاصة بكل لاعب : تمثل الحالة الاجتماعية للاعبين المنتقاة دورا إيجابيا على تقدم المستوى ، حيث يلعب الاستقرار العائلي دورا مهما في استقرار اللاعب نفسيا وما لذلك من مردود إيجابي على الانتظام في التدريب من ناحية وإمكانية تحمله لجرعات التدريب من ناحية أخرى .
- د – مستوى القدرات البدنية : من الأهمية بمكان قياس القدرات البدنية الأساسية كالقوة والسرعة والتحمل والمرونة والرشاقة والبدء بعمل السجلات الخاصة بتوثيق نتائج تلك القدرات للمتابعة في المرحلتين اللاحقتين للانتقاء.
- هـ - اختبار السمات النفسية: وذلك من خلال إجراء الاختبارات الخاصة بقياس اتجاهات اللاعبين نحو الأنشطة الرياضية ومدى إقبالهم على التدريب المستمر وبالجرعات المحددة من المدربين فضلا عن اتصافهم بقدر كبير من الشجاعة والإصرار والمثابرة والثقة بالنفس وهي سمات نفسية لها تأثير إيجابي كبير على تقدم المستوى .

**4-2/- مرحلة الانتقاء التوجيهي:**

تمثل مرحلة الانتقاء التوجيهي والتخصصي مرحلة يبدأ فيها توجيه اللاعبين المنتقنين نحو تخصصاتهم بالنسبة للألعاب والفعاليات الخاصة بكل منهم اذ يقوم المدربون والفنيون بوضع الخطط التدريبية الخاصة بتلك المرحلة واجتيازها بنجاح في ضوء مواصفات المرحلة ومتطلباتها . بحيث يمكن تحديد أعمار اللاعبين ، بين (11-13) سنة لألعاب القوى ، وبين (10-11) للألعاب الفرعية والجمباز والسباحة من (6-7) سنوات ، وبذلك يمكن استمرار تلك المرحلة من ثلاث سنوات إلى أربع سنوات حتى يتمكن اللاعب من إظهار قدراته البدنية والمهارية والوظيفية والنفسية الأكثر صدقا وثباتا من المرحلة الأولى للانتقاء . (هدى محمد، محمد الخضري، 1994:ص47) وعلى ذلك يجب التأكيد على ما يأتي:

- أ – الحالة الصحية العامة : يتم فيها متابعة الحالة الصحية العامة للاعبين المنتقنين دوريا وبعد كل فترة تدريبية ، للحيلولة دون وصول اللاعب إلى مرحلة التعب السريع الناتج عن التدريب الزائد وغير المناسب لقدرات اللاعبين.
- ب – اختبارات القدرات الوظيفية الخاصة : ويتم ذلك من خلال ، قياس النبض الطبيعي بعد مجهود وبصفة مستمرة مع التسجيل ، قياس الحد الأقصى لاستهلاك الأوكسجين ومضاهاته بالمعدلات المناسبة لكل فعالية ، قياس حجم القلب النسبي و مضاهاته بمعدلات حجم قلوب الرياضيين ذوي التخصصات المختلفة .
- ج – الحالة الاجتماعية الخاصة باللاعب : يتم التأكد من القائمين على العملية التدريبية على حالة الاستقرار الاجتماعي من حيث البيت ومعيشته والمدرسة ودراسته والغذاء وكميته والتكيف الذي يؤثر على مستوى تدريب اللاعب ونتائجه.
- د – مستوى القدرات البدنية الخاصة : يتم التركيز على القدرات البدنية الخاصة حيث يكون لها تأثير إيجابي مباشر على تحسين مستوى الأداء من ناحية ومستوى الإنجاز من ناحية أخرى . (نفس المرجع السابق:ص49)
- هـ - اختبار السمات النفسية للاعبين: تختلف السمات النفسية الخاصة باللاعبين في هذه المرحلة عن المرحلة السابقة إذ يؤخذ في الاعتبار الميول والدوافع والاتجاهات.

**4-3/- مرحلة الانتقاء النهائي:**

تعد المرحلة الحاسمة لتوجيه اللاعبين نحو تخصصاتهم الأكثر دقة فالمهاجمون في الألعاب المختلفة ينتقون على أساس مواقف كل منهم ، هذا جناح ايمن وذاك ايسر أو قلب هجوم وكذلك المدافعون وكذلك الحال للمسافات القصيرة والطويلة والمتوسطة في ألعاب القوى والسباحة يتحدد لاعبو كل مسافة على حدة ، فضلا عن تثبيت أوزان اللاعبين في الملاكمة والمصارعة والتي على أساسها يقوم النزال في البطولات المختلفة

كذلك تتوقف بداية أعمار اللاعبين في تلك المرحلة على أعمار المرحلتين الأولى والثانية للانتقاء ، إذ يمكن تحديد أعمار لاعبي ألعاب القوى بين ( 14 – 15 ) سنة والألعاب الفرقية ما بين ( 15 – 18 ) سنة والجمباز والسباحة بين (10-14) سنة وبذلك يكفي تلك المرحلة من (3-4) سنوات حتى تتمكن الصفوة من اللاعبين المنتقلين من تحقيق مستوى متميز لهم حيث يؤهلون بذلك إلى المستويات الرياضية العالية ، وعلى ذلك يجب مراعاة اختبارات العلاقة بين القدرات البدنية والوظيفية بالمستوى المهاري ، إذ يعتمد مستوى المهارة الفنية والخطية بشكل عام على مستوى كل من القدرات البدنية والوظيفية الخاصة بتلك المهارات . (حسن سعيد العزة، 2000:ص257)

#### 5-/- الانتقاء الجيد يزيد من فاعلية كل من عمليتي التدريب والمنافسات الرياضية:

فالتفوق في أي نشاط رياضي يعتمد على ثلاثة عناصر رئيسية هما الانتقاء والتدريب والمنافسات، ولا يمكن بدون انتقاء جيد تحقيق نتائج رياضية عالية، ولكن إذا ما أعطت عملية الانتقاء القدر الكافي من العناية، وأجريت في إطار تنظيمي دقيق مبني على أسس علمية سليمة انعكس ذلك على عمليات التدريب والمنافسات وزاد من فاعليتها، وبالتالي أمكن تحقيق أفضل النتائج الرياضية في أسرع وقت وبأقل جهد ممكن. ( مفتي إبراهيم حماد، 1998:ص294)

#### 6-/- الانتقاء في الرياضات الجماعية:

لاشك أن الوصول إلى المستويات الرياضية العالية في أي لعبة أو فعالية رياضية مرتبطاً أساساً بالتخطيط العلمي السليم لها ، إذ أن مدة الإعداد والتدريب المرتبط بالتخطيط والذي قد يمتد سنوات عديدة تحقيقاً لهدف الوصول بالرياضي إلى مستوى متكامل من الأداء الفني، وهذا لا يتم إلا من خلال اكتشاف الرياضيين المتميزين وانتقائهم ومنذ المراحل العمرية المبكرة لهم، إذ يرى " عزت محمود كاشف" أن الانتقاء الرياضي يخص مجموع الرياضيين المتميزين بالموصفات الجسمية والبدنية والوظيفية والمهارية والنفسية والعقلية التي تعد قدرات ومواهب واستعدادات لممارسة هذه اللعبة أو تلك بما يتلاءم ورغبات الممارسين وقدراتهم خلال المراحل العمرية المحددة التي يقترحها المختصون.

وبما أن السلوك الإنساني يعتمد على كل الجوانب البدنية والوظيفية والنفسية والعقلية، وهو نتاج طبيعي لمساهمات هذه الجوانب مجتمعة، إذ تؤثر هذه الجوانب على سلوك الفرد ونشاطه اليومي، لذلك اتجهت البحوث والدراسات للبحث عن العوامل التي تحدد الوصول إلى عملية تضمن من خلالها وصول الناشئ إلى قمة الأداء ولعل ذلك لا يتم

بصورة واضحة إلا من خلال عملية الانتقاء والتنبؤ والتدريب على وفق الأسس العلمية الحديثة مع توافر الدافعية والنشاط والمثابرة ، فالانتقاء عملية يتم خلالها اختيار أفضل اللاعبين على فترات زمنية مبنية على المراحل المختلفة للإعداد الرياضي. (ريسان خريبط مجيد ، 1981:ص172)

ويعرف الانتقاء في الرياضات الجماعية بأنه العملية التي يتم من خلالها اختيار أفضل اللاعبين في المرحلة العمرية ممن اجتاز الاختبارات الموضوعية للمؤشرات البدنية والمهارية والوظيفية والنفسية والعقلية وممن يتميز بمواصفات جسمية عالية المستوى من طول فارغ ووزن متناسب مع الطول فضلا إلى كون نمطه الجسمي من النوع العضلي.

### 6-1-1/- مراحل الانتقاء الرياضي:

#### 6-1-1-1/- المرحلة الأولى : الانتقاء الأولي (9-8 سنوات ) :

تبدأ هذه المرحلة من السابعة أو الثامنة من العمر ويراعى في ذلك العمر البيولوجي إضافة إلى العمر الزمني ، وتستمر من ستة أشهر إلى عام واحد.(نفس المرجع السابق:ص172)

تتضمن هذه المرحلة التأكد من السلامة الصحية وخلو القوام من التشوهات البدنية، وكذلك التأكد من سلامة النضج البدني واكتماله بما يسمح بأداء الحركات الطبيعية بسلاسة وتكامل.

#### 6-1-1-2/- المرحلة الثانية : الانتقاء الخاص (13-9 سنوات ):

تبدأ هذه المرحلة في سن التاسعة تقريبا وتنتهي في سن الثالثة عشرة ، وفيها ينتقل التعامل إلى مستويات أعلى حيث تتضمن قياسات اللياقة البدنية العامة والقياسات الانثروبومترية ونمط الجسم والكفاءة الوظيفية وخاصة ما يتعلق منها بسلامة القلب والجهازين الدوري والتنفسي ، والمحددات النفسية الخاصة بالشخصية والميول والرغبات ، وفي هذه المرحلة تبدأ اختبارات المهارات الأساسية للعبة.

#### 6-1-1-3/- المرحلة الثالثة: الانتقاء النهائي والتثبيت (16-13 سنة ):

تبدأ هذه المرحلة في سن الثالثة عشرة وتنتهي في سن السادسة عشرة وتتضمن اختبارات متقدمة ودقيقة للنواحي الوظيفية والنفسية، والتأكيد على المواصفات الموضوعية الملائمة للعبة ( نمط الجسم ) وكذلك اختبارات لقياس اللياقة البدنية الخاصة بلعبة كرة السلة وكذلك المهارات الأساسية الهجومية وطرق وخطط اللعب المتقدمة . (مصطفى محمد زيدان ، 1997:ص149)

**خلاصة:**

من المسلم به أن عملية انتقاء الرياضيين وتوجيههم نحو النشاطات الرياضية أهمية كبيرة من أجل اعداد الرياضيين للمشاركة في المنافسات لكل التخصصات وتعتبر عملية الانتقاء وخاصة انتقاء الطلبة لاللتحاق بمعاهد التربية البدنية و الرياضية هي عملية جد حساسة لإختيار أفضل وأحسن المرابين.

# الباب الثاني الدراسة الميدانية

الفصل الأول  
منهجية البحث  
والإجراءات الميدانية

## تمهيد:

بعد أن تطرقنا للجانب النظري لموضوع الدراسة يأتي الجانب الميداني الذي يدعمه بهدف الوصول إلى تكامل في العمل البحثي لذلك فقد جاء هذا الفصل ليتناول الطرح المنهجي للدراسة من خلال مختلف الإجراءات والمتمثلة في التقنيات التي تساعد الباحث في جمع المعطيات والبيانات وتفريغها وتبويبها وتحليلها ويمكن تحديدها بدءا بمجال الدراسة إلى نوع العينة المختارة ثم تحديد المنهج المتبع وأخيرا الأدوات المستخدمة في جمع البيانات.

## 1-/- منهج البحث:

إن أغراض البحث العلمي في المجال التعليم مرتبطة ارتباطا وثيقا بما يرغب العاملين في حقل التربية البدنية والرياضية من تحقيقه للنهوض بها بشكل علمي سليم حتى تتماشى والتطور العلمي وتساير التغيرات الحادثة في المجال العلمي. ولكي يتحقق هدف البحث العلمي يجب على الباحث أن يختار المنهج المناسب لطبيعة الدراسة التي يقوم بها حتى يتم التوصل للنتائج المرجوة من البحث العلمي. انطلاقا من موضوع البحث تم باختيار المنهج الوصفي لكونه المنهج الملائم إذ يساعد على الحصول على المعلومات الشاملة حول متغيرات المشكلة ولكونه سهل تطبيقيا

وهو منهج يعتمد على دراسة وتحليل ظاهرة وتحديد أسباب وجودها وصياغتها علمية دقيقة.

ويعرف المنهج الوصفي على أنه " طريقة من طرق التحليل والتفسير بشكل علمي، للوصول إلى أغراض محددة لوضعية أو مشكلة اجتماعية متبعة، أو طريقة لوصف الظاهرة المدروسة كميًا عن طريق جمع معلومات مقننة عن المشكلة وتصنيفها وتحليلها واخضاعها للدراسة الدقيقة. (هشام، 2007:ص73)

## 2- مجتمع وعينة البحث:

### 2-1- مجتمع البحث:

إن تحديد المجتمع الأصلي يعتبر من النقاط الأساسية التي ينبغي أن يراعيها الباحث ويوليها اهتماما كبيرا، فبدون تحديد المجتمع الأصلي ومعرفة العناصر الداخلية فيه لا يستطيع الباحث التحكم في كافة المتغيرات المرتبطة بالبحث.

ويعرف في منهجية البحث العلمي بأنه " هو جميع مجموعة الوحدات التي يتم اختيار العينة منها بالفعل". (الشربيني، 2012:ص55)

وقد اعتمدنا في هذه الدراسة على أساتذة معهد التربية البدنية والرياضية بمستغانم والبالغ عددهم (67) أستاذ.

### 2-2- عينة البحث:

اعتمدنا في معالجة هذا الموضوع على العينة القصدية والتي يعرفها "محمد عبد الحميد" بأنها تلك العينات التي تشمل أسماء الصحف أو البرامج أو المقالات، ويلجأ الباحث إلى اختيارها تبعاً لمواصفة معينة محددة مسبقاً بحيث لا يكون لفريق البحث الاختيار. (محمد عبد الحميد، 2007:ص103)

باعتبار مجتمع البحث مجال واسع للحصول على نتائج دقيقة، يتم الباحث إلى اللجوء إلى عينة البحث التي هي أساس الدراسة التي من أهدافها توفر الجهد والوقت وباعتبارها حجر الزاوية في أي دراسة ميدانية.

وتمثلت عينة البحث في (44) أستاذ من معهد التربية البدنية والرياضية بمستغانم، بنسبة بلغت 65.67% من مجتمع البحث.

### 3- مجالات البحث:

تم انجاز هذه الدراسة في إطار مجالين وهما:

#### 3-1- المجال المكاني:

أجريت الدراسة على مستوى معهد التربية البدنية والرياضية بمستغانم.

#### 3-2- المجال الزمني:

أجريت هذه الدراسة بداية شهر ديسمبر من سنة 2023 الى غاية شهر جوان من سنة 2024، حيث تمت الموافقة على الموضوع في بداية السنة الجامعية والتطرق الى الدراسة الاستطلاعية للحصول على الوثائق والمراجع التي تفيدنا في العمل والتي تم الاعتماد عليها لسير الدراسة، وذلك بعد ضبط وتحديد موضوع الدراسة بدقة وانطلقت الدراسة النظرية.

أما الميدانية فبدأت في شهر مارس من سنة 2024 حيث تم توزيع الاستبيان الى غاية بداية شهر أبريل من نفس السنة وتم تفريغ نتائج الاستبيان واستخلاص النتائج ما بين شهر أبريل و ماي من سنة 2024.

#### 4- متغيرات البحث:

من خلال موضوع بحثنا تبين أن هناك متغيرين أحدهما المتغير المستقل والآخر المتغير التابع.

#### 4-1- المتغير المستقل:

وهو المتغير الذي يجب أن يكون له تأثير في المتغير التابع.

وهو محدد في موضوع بحثنا في: "الانتقاء الأولي"

#### 4-2- المتغير التابع:

وهو المتغير الذي تتوقف قيمته على مفعول تأثير قيم متغيرات أخرى حيث أنه كلما أحدثنا تغييرات على قيم المستقل ستظهر النتائج على قيم المتغير التابع، ويتمثل وهو محدد في موضوع بحثنا في: "جودة التكوين".

#### 5- أدوات البحث:

يعتمد منهج الوصفي في البحث على البيانات الخاصة بالظواهر والموضوعات التي يدرسها، وعلى وسائل وأدوات القياس التي تساعد على جمع البيانات وتصنيفها تمهيدا لتحليلها واستخلاص النتائج منها، ولهذا اعتمدنا على استمارة تتضمن مجموعة من الأسئلة موجهة إلى أساتذة معهد التربية البدنية والرياضية.

#### 5-2-1- الاستبيان:

يعتبر الاستبيان من أدوات البحث الأساسية الشائعة الاستعمال في العلوم الانسانية حيث يستخدم في الحصول على معلومات دقيقة لا يستطيع الباحث ملاحظتها بنفسه في المجال المبحوث، لكونها معلومات لا يملكها إلا صاحبها المؤهل قبل غيره على البوح بها، وهو تلك القائمة من الأسئلة التي يحضرها الباحث بعناية في تعبيرها عن الموضوع المبحوث في إطار الخطة الموضوعية للتقدم إلى المبحوث من أجل الحصول

على إجابات تتضمن المعلومات والبيانات المطلوبة لتوضيح الظاهرة المدروسة وتعريفها من جوانبها المختلفة.

والاستبيان في هذا البحث موجه لأساتذة معهد التربية البدنية والرياضية بمستغانم، والذي يحتوي على محورين حيث خصص كل محور لدراسة فرضية من فرضيات البحث كالتالي:

- المحور الأول: شمل 10 أسئلة متعلقة بالفرضية الجزئية الأولى.
  - المحور الثاني: شمل 08 أسئلة متعلقة بالفرضية الجزئية الثانية.
- 6- الدراسة الاستطلاعية:**

تعتبر الدراسة الاستطلاعية ضرورية في أي بحث علمي، لأنها تساعد الباحث على الإحاطة التامة بجوانب المشكلة التي يريد دراستها، وذلك من خلال احتكاكه المباشر بأفراد مجتمع بحثه من أجل تزويده بالعديد من المعلومات حول الموضوع.

ويمكن تلخيص أهداف دراستنا الاستطلاعية في النقاط التالية:

- تحديد مشكلة البحث وصياغتها صياغة علمية دقيقة.
- التعرف على المتغيرات الممكنة وبالتالي الفرضيات التي يمكن اخضاعها للبحث والاختبار.

- توضيح المفاهيم المختلفة المتعلقة بالمشكلة أو الظاهرة المعنية.

- بناء استمارة البحث النهائية.

أجريت الدراسة الاستطلاعية لبحثنا في بداية شهر فيفري من سنة 2024 بعد تصميم أداة الدراسة في صورتها الأولية والمتمثلة في استبيان موجه لأساتذة معهد التربية البدنية والرياضية بولاية مستغانم والتي اختيرت بطريقة قصدية. وقد رعددهم بـ (05) أساتذة من معهد التربية البدنية والرياضية مستغانم.

**7- الشروط العلمية للأداة:**

**7-1- الصدق (صدق المحكمين):**

تكون وسيلة القياس صادقة إذا كانت تقيس ما تدعي قياسه، والحاجة إلى هذه الصفة الواضحة، لما يكون الصدق ذو أهمية قصوى، فإن الباحث يقدم من البراهين ما يدعم ادعاءاته، فيما يتعلق بالصفات التي تقيسها اختباراتهم، ويستخدم عدد الأساليب لتحقيق هذا الصدق نذكر منها طريقة التجانس الداخلي. (دويدار، 2007:ص114)

وقد اعتمدنا في بحثنا هذا على صدق المحكمين، حيث يحسب هذا الصدق بعد عرضه على عدد من المختصين والخبراء في المجال.

حيث تم توزيع الاستمارة على عدد من المحكمين من مختلف الدرجات العلمية وكان عددهم (05)، بغرض تحكيم أسئلة الاستبيان قمنا بعرضه على مجموعة من الأساتذة المحكمين بهدف تعديل وتصحيح الأسئلة الموضوعية في أداة الاستبيان.

### 2-7- الثبات:

يعرف الثبات بأنه درجة التماسك التي يمكن للوسيلة المستخدمة لتطبيقها، كما تعني مدى اتساق الأداة و مدى الدقة التي نقيس بها ظاهرة الموضوع، كما يمكن القول بأن مدى الدقة والتساق في النتائج المتحصلة عليها. ويتم الاعتماد على الثبات للتعرف على الدرجة الحقيقية للاختبار أو القياس ويعرف بأنه نسبة التباين الحقيقي في الدرجة المتحصلة من الأداة المستعملة، حيث أن تباين الدرجة على الأداة هي المؤشر الفعلي للأداء. (الحسين، 2021:ص187)

الاستبيان	معامل ألفا كرونباخ
الثبات	0.92

الجدول (01): يوضح معامل الثبات ألفا كرونباخ لأسئلة الاستبيان.

### 8- الوسائل الإحصائية:

تم إخضاع البيانات إلى عملية التحليل الإحصائي باستخدام برنامج التحليل الإحصائي للعلوم الاجتماعية (SPSS:V23) وتم الاعتماد على بعض الإختبارات، بالإضافة إلى الأساليب الإحصائية الوصفية والتحليلية المبينة في القوانين التالية:

#### - إختبار الصدق والثبات:

بالإستعانة بمعامل ألفا كرونباخ لقياس الثبات و معامل الصدق الذاتي.

#### - قانون معالجة التكرارات كا2 (كاف تربيع)

- النسبة المئوية.

خلاصة:

كخلاصة لهذا الفصل الذي يعتبر تمهيدا لعرض الدراسة الميدانية فقد تم التطرق من خلاله لمنهجية البحث والاجراءات الميدانية التي تم القيام بها، كما تم التطرق للأدوات المستخدمة في البحث وكذا توزيع العينة وتحديد مجالات البحث ومختلف الوسائل المستخدمة في الجانب التطبيقي للبحث.

# الفصل الثاني

## عرض ومناقشة النتائج

**تمهيد:**

بعد اتباع الخطوات المنهجية للبحث، يأتي هذا الفصل الذي نقوم فيه بجمع النتائج المتحصل عليها وعرضها وتحليلها ومناقشتها، وهي من الخطوات التي يجب على الباحث القيام بها من أجل التحقق من صحة الفرضيات من عدمها، كما يسهل عملية مقارنة النتائج المتحصل عليها بالفرضيات المطروحة من أجل الخروج بدراسة واضحة المعالم وخالية من المبهمات وذات قيمة علمية تعود بالفائدة على البحث بصفة عامة.

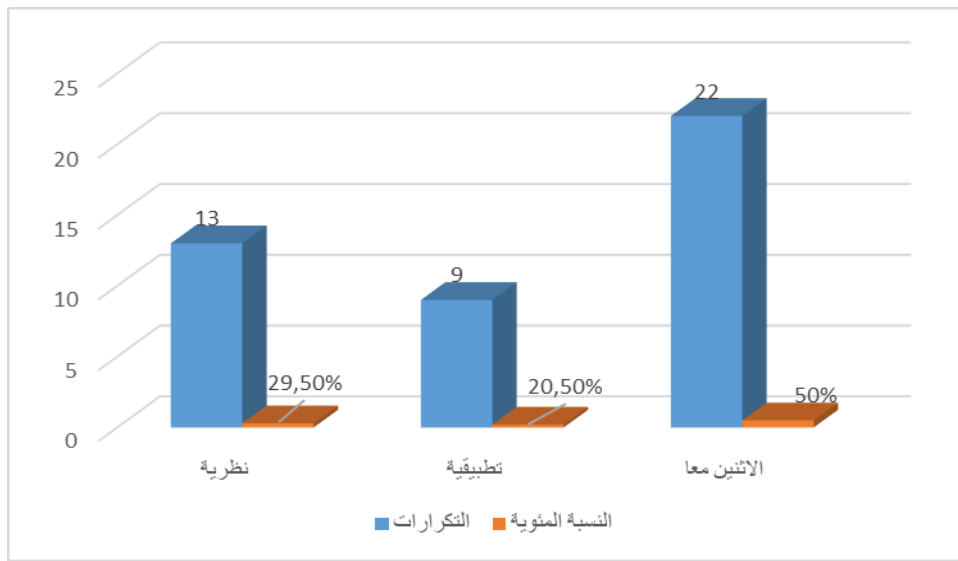
**1/- عرض وتحليل النتائج:****المحور الأول :**

**السؤال (01):** ما هو نوع المقاييس التي تشرفون على تدريسها ؟

الهدف من السؤال: معرفة نوع المقاييس التي يشرف الأساتذة على تدريسها.

الإجابات	التكرارات	النسبة المئوية	كا2 المحسوبة	درجة الحرية	كا2 الجدولية	مستوى الدلالة	دلالة الفروق
نظرية	13	29.5%	6.04	02	5.991	0.05	دال
تطبيقية	09	20.5%					
الاثنين معا	22	50%					

جدول رقم (02): يمثل نوع المقاييس التي يشرف الأساتذة على تدريسها.



شكل رقم (01): يمثل نسبة نوع المقاييس التي يشرف الأساتذة على تدريسها.

### تحليل النتائج :

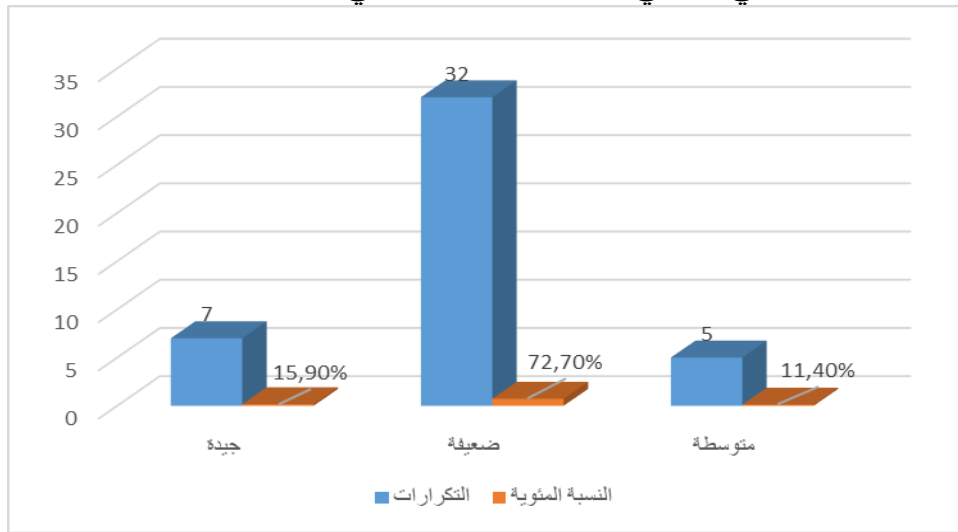
من خلال تحليل نتائج الجدول والمعالجة الإحصائية للإستبيان عن طريق حساب كا2 نجد أن قيمة كا2 المحسوبة تساوي (6.04) وهي أكبر من قيمة كا2 الجدولية (5.991) عند درجة الحرية 02 ومستوى الدلالة 0.05 إذن هناك فروق ذات دلالة إحصائية. نستنتج أن معظم الأساتذة يشرفون على تدريس مقاييس نظرية وتطبيقية معا، حيث أن بعض المقاييس تحتاج لدروس نظرية وأخرى تطبيقية تكملها.

السؤال (02): من خلال نتائج السداسي الأول للعام الدراسي الحالي كيف كانت نتائج الطلبة بالنسبة للمقاييس التي تشرفون عليها ؟

**الهدف من السؤال:** معرفة آراء الأساتذة حول نتائج الطلبة خلال نتائج السداسي الأول للعام الدراسي الحالي بالنسبة للمقاييس التي يشرفون عليها.

الإجابات	التكرارات	النسبة المئوية	كا2 المحسوبة	درجة الحرية	كا2 الجدولية	مستوى الدلالة	دلالة الفروق
جيدة	07	15.9%	30.86	02	5.991	0.05	دال
ضعيفة	32	72.7%					
متوسطة	05	11.4%					

**جدول رقم (03):** يمثل آراء الأساتذة حول نتائج الطلبة خلال نتائج السداسي الأول للعام الدراسي الحالي بالنسبة للمقاييس التي يشرفون عليها.



**شكل رقم (02):** يمثل نسبة آراء الأساتذة حول نتائج الطلبة خلال نتائج السداسي الأول للعام الدراسي الحالي بالنسبة للمقاييس التي يشرفون عليها.

### تحليل النتائج :

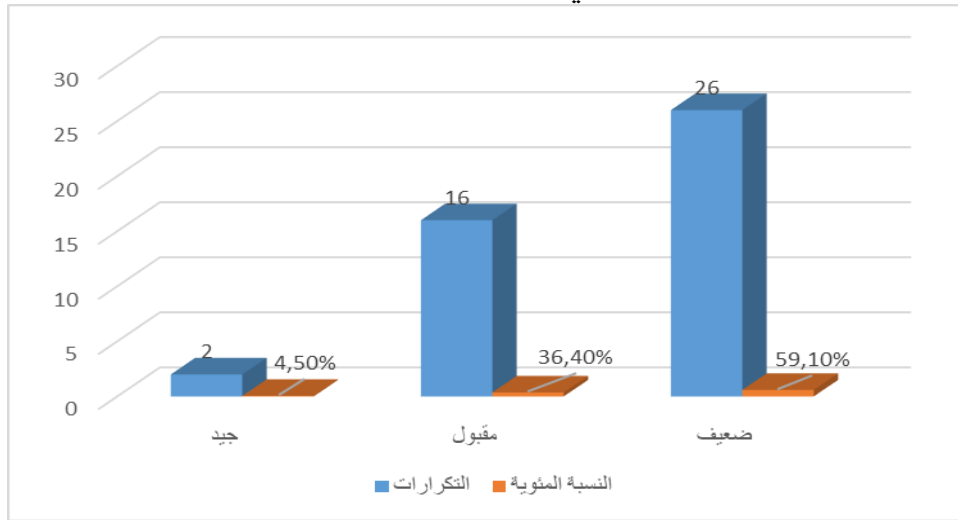
من خلال تحليل نتائج الجدول والمعالجة الإحصائية للإستبيان عن طريق حساب كا2 نجد أن قيمة كا2 المحسوبة تساوي (30.86) وهي أكبر من قيمة كا2 الجدولية (5.991) عند درجة الحرية 02 ومستوى الدلالة 0.05 إذن هناك فروق ذات دلالة إحصائية. نستنتج أن معظم الأساتذة يرون أن نتائج الطلبة خلال السداسي الأول للعام الدراسي الحالي بالنسبة للمقاييس التي يشرفون عليها ضعيفة.

**السؤال (03):** من خلال معاينة نتائج هذا السداسي كيف تقيمون مستوى الطلبة من حيث الحضور والمشاركة في المحاضرات ؟

الهدف من السؤال: معرفة كيف يقيم الأساتذة مستوى الطلبة من حيث الحضور والمشاركة في المحاضرات.

الإجابات	التكرارات	النسبة المئوية	كا2 المحسوبة	درجة الحرية	كا2 الجدولية	مستوى الدلالة	دلالة الفروق
جيد	02	4.5%	19.81	02	5.991	0.05	دال
مقبول	16	36.4%					
ضعيف	26	59.1%					

جدول رقم (04): يمثل كيفية يقيم الأساتذة مستوى الطلبة من حيث الحضور والمشاركة في المحاضرات.



شكل رقم (03): يمثل نسبة كيفية يقيم الأساتذة مستوى الطلبة من حيث الحضور والمشاركة في المحاضرات.

### تحليل النتائج :

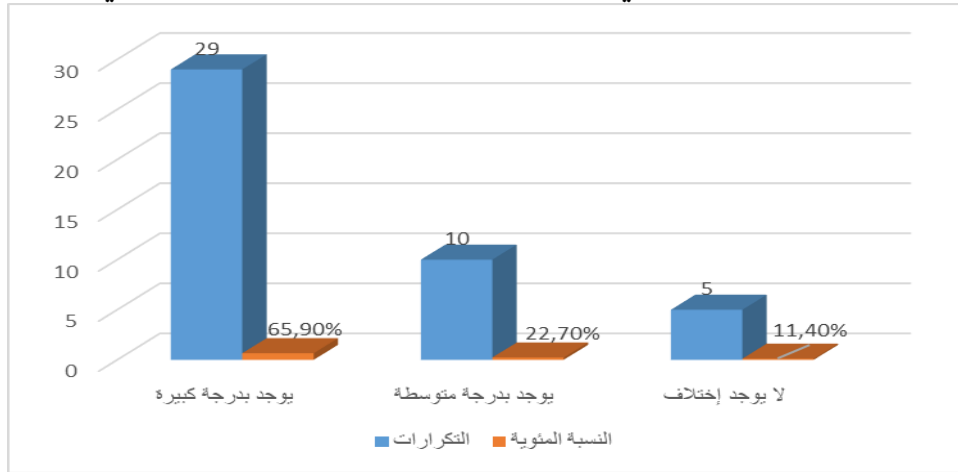
من خلال تحليل نتائج الجدول و المعالجة الإحصائية للإستبيان عن طريق حساب كا2 نجد أن قيمة كا2 المحسوبة تساوي (19.81) وهي أكبر من قيمة كا2 الجدولية (5.991) عند درجة الحرية 02 ومستوى الدلالة 0.05 إذن هناك فروق ذات دلالة إحصائية، نستنتج أن نسبة معتبرة من الأساتذة يرون أن مستوى الطلبة من حيث الحضور والمشاركة في المحاضرات بين المقبول والضعيف.

السؤال (04): في رأيكم ومقارنة بالدفعات السابقة التي كانت تلتحق عن طريق الإنتقاء الأولي هل هناك إختلاف في مستوى طلبة السنة الأولى ليسانس ؟

**الهدف من السؤال:** معرفة آراء الأساتذة حول مستوى طلبة السنة الأولى ليسانس مقارنة بالدفعات السابقة التي كانت تلتحق عن طريق الإنتقاء الأولي.

الإجابات	التكرارات	النسبة المئوية	كا2 المحسوبة	درجة الحرية	كا2 الجدولية	مستوى الدلالة	دلالة الفروق
يوجد بدرجة كبيرة	29	65.9%	21.86	02	5.991	0.05	دال
يوجد بدرجة متوسطة	10	22.7%					
لا يوجد إختلاف	05	11.4%					

**جدول رقم (05):** يمثل آراء الأساتذة حول مستوى طلبة السنة الأولى ليسانس مقارنة بالدفعات السابقة التي كانت تلتحق عن طريق الإنتقاء الأولي.



**شكل رقم (04):** يمثل نسبة آراء الأساتذة حول مستوى طلبة السنة الأولى ليسانس مقارنة بالدفعات السابقة التي كانت تلتحق عن طريق الإنتقاء الأولي.

#### تحليل النتائج :

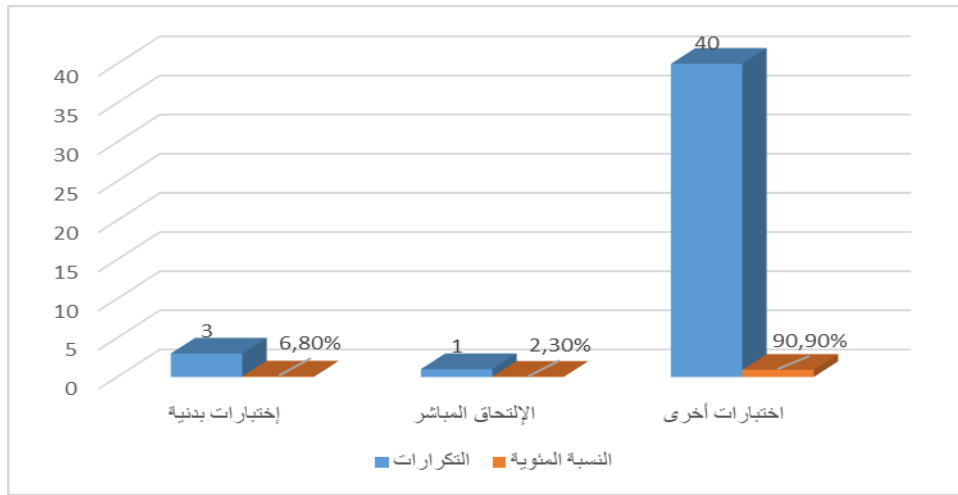
من خلال تحليل نتائج الجدول والمعالجة الإحصائية للإستبيان عن طريق حساب كا2 نجد أن قيمة كا2 المحسوبة تساوي (21.86) وهي أكبر من قيمة كا2 الجدولية (5.991) عند درجة الحرية 02 ومستوى الدلالة 0.05 إذن هناك فروق ذات دلالة إحصائية. نستنتج أن أغلبية الأساتذة يرون أن هناك إختلاف في مستوى طلبة السنة الأولى ليسانس بدرجة كبيرة مقارنة بالدفعات السابقة التي كانت تلتحق عن طريق الإنتقاء الأولي.

**السؤال (05):** ما نوع الإختبارات المعتمدة لقبول الطلبة في معهد التربية البدنية والرياضية ؟

الهدف من السؤال: معرفة نوع الإختبارات المعتمدة لقبول الطلبة في معهد التربية البدنية والرياضية.

الإجابات	التكرارات	النسبة المئوية	كا2 المحسوبة	درجة الحرية	كا2 الجدولية	مستوى الدلالة	دلالة الفروق
إختبارات بدنية	03	6.8%	65.77	02	5.991	0.05	دال
الإلتحاق المباشر	01	2.3%					
إختبارات أخرى	40	90.9%					

جدول رقم (06): يمثل نوع الإختبارات المعتمدة لقبول الطلبة في معهد التربية البدنية والرياضية.



شكل رقم (05): يمثل نسبة نوع الإختبارات المعتمدة لقبول الطلبة في معهد التربية البدنية والرياضية.

تحليل النتائج :

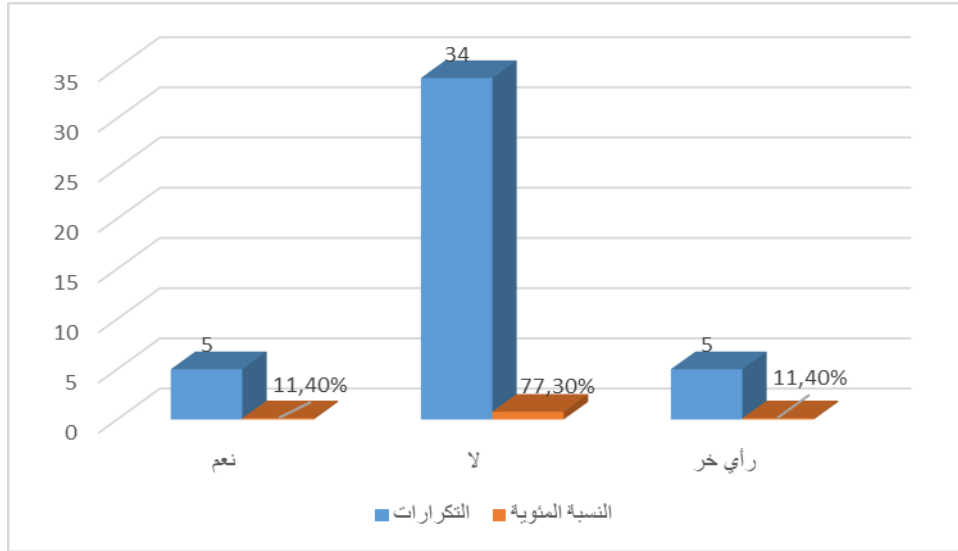
من خلال تحليل نتائج الجدول و المعالجة الإحصائية للإستبيان عن طريق حساب كا2 نجد أن قيمة كا2 المحسوبة تساوي (65.77) وهي أكبر من قيمة كا2 الجدولية (5.991) عند درجة الحرية 02 ومستوى الدلالة 0.05 إذن هناك فروق ذات دلالة إحصائية. نستنتج أن أغلبية الأساتذة يتفقون أن يعتمد على إختبارات أخرى لقبول الطلبة في معهد التربية البدنية والرياضية.

**السؤال (06):** هل أنت مع إلغاء إختبارات الانتقاء الأولي للإلتحاق بمعهد التربية البدنية والرياضية؟

**الهدف من السؤال :** معرفة اذا كان الأساتذة مع إلغاء إختبارات الانتقاء الأولي للإلتحاق بمعهد التربية البدنية والرياضية.

الإجابات	التكرارات	النسبة المئوية	كا2 المحسوبة	درجة الحرية	كا2 الجدولية	مستوى الدلالة	دلالة الفروق
نعم	05	11.4%	38.22	02	5.991	0.05	دال
لا	34	77.3%					
رأي خر	05	11.4%					

**جدول رقم (07):** يمثل الأساتذة الذين هم مع إلغاء إختبارات الانتقاء الأولي للإلتحاق بمعهد التربية البدنية والرياضية.



**شكل رقم (06):** يمثل نسبة الأساتذة الذين هم مع إلغاء إختبارات الانتقاء الأولي للإلتحاق بمعهد التربية البدنية والرياضية.

**تحليل النتائج :**

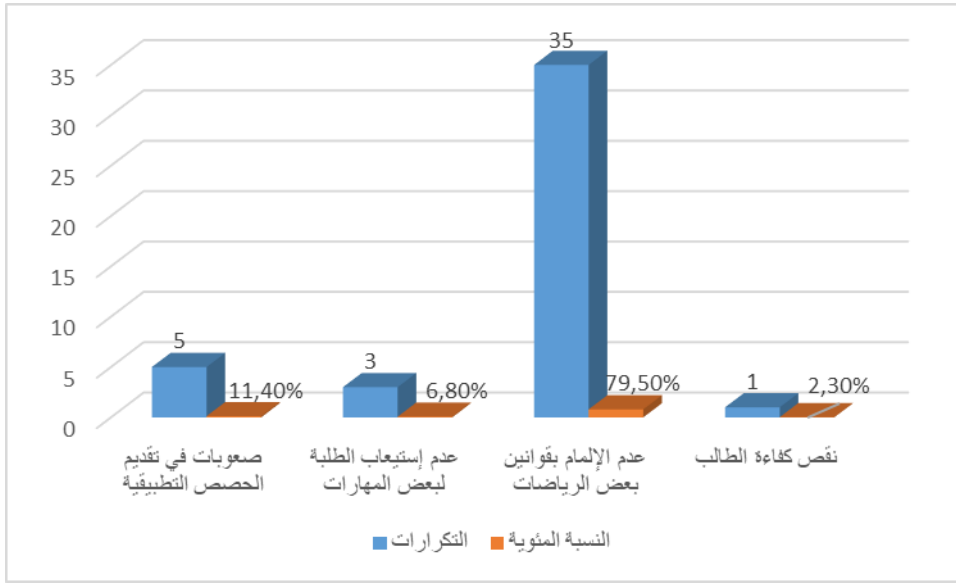
من خلال تحليل نتائج الجدول و المعالجة الإحصائية للإستبيان عن طريق حساب كا2 نجد أن قيمة كا2 المحسوبة تساوي (38.22) وهي أكبر من قيمة كا2 الجدولية (5.991) عند درجة الحرية 02 ومستوى الدلالة 0.05 إذن هناك فروق ذات دلالة إحصائية، نستنتج أن نسبة كبيرة من الأساتذة ليسوا مع إلغاء إختبارات الإنتقاء الأولي للإلتحاق بمعهد التربية البدنية والرياضية.

السؤال (07): ما هي المشاكل التي واجهتموها جراء إلغاء إختبار الانتقاء الأولي في تقديم الحصص التطبيقية؟

الهدف من السؤال : معرفة المشاكل التي واجهها الأساتذة جراء إلغاء إختبار الانتقاء الأولي في تقديم الحصص التطبيقية.

الإجابات	التكرارات	النسبة المئوية	2كا المحسوبة	درجة الحرية	2كا الجدولية	مستوى الدلالة	دلالة الفروق
صعوبات في تقديم الحصص التطبيقية	05	11.4%	70.54	03	7.814	0.05	دال
عدم إستيعاب الطلبة لبعض المهارات	03	6.8%					
عدم الإلمام بقوانين بعض الرياضات	35	79.5%					
نقص كفاءة الطالب	01	2.3%					

جدول رقم (08): يمثل المشاكل التي واجهها الأساتذة جراء إلغاء إختبار الانتقاء الأولي في تقديم الحصص التطبيقية.



شكل رقم (07): يمثل نسبة المشاكل التي واجهها الأساتذة جراء إلغاء إختبار الانتقاء الأولي في تقديم الحصص التطبيقية.

#### تحليل النتائج :

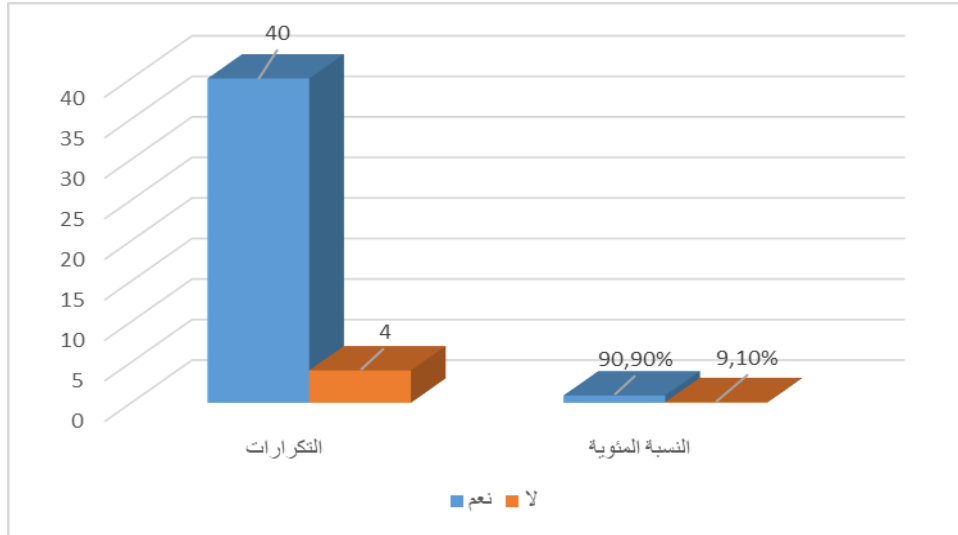
من خلال تحليل نتائج الجدول و المعالجة الإحصائية للإستبيان عن طريق حساب كا2 نجد أن قيمة كا2 المحسوبة تساوي (70.54) و هي أكبر من قيمة كا2 الجدولية (7.814) عند درجة الحرية 03 ومستوى الدلالة 0.05 إذن هناك فروق ذات دلالة إحصائية. نستنتج أن أغلب المشاكل التي واجهها الأساتذة جراء إلغاء إختبار الانتقاء الأولي في تقديم الحصص التطبيقية تتمثل في عدم الإلمام بقوانين بعض الرياضات.

**السؤال (08):** هل ادراج إختبارات الانتقاء الأولي يعتبر ضرورة ملحة لقبول إلتحاق الطلبة الجدد بمعهد التربية البدنية والرياضية ؟

**الهدف من السؤال:** معرفة اذا كان ادراج إختبارات الانتقاء الأولي يعتبر ضرورة ملحة لقبول إلتحاق الطلبة الجدد بمعهد التربية البدنية والرياضية.

الإجابات	التكرارات	النسبة المئوية	كا2 المحسوبة	درجة الحرية	كا2 الجدولية	مستوى الدلالة	دلالة الفروق
نعم	40	90.9%	29.45	01	3.841	0.05	دال
لا	04	9.1%					

**جدول رقم (09):** يمثل اعتبار ادراج إختبارات الانتقاء الأولي ضرورة لقبول إلتحاق الطلبة الجدد بمعهد التربية البدنية والرياضية.



**شكل رقم (08):** يمثل نسبة اعتبار ادراج إختبارات الانتقاء الأولي ضرورة لقبول إلتحاق الطلبة الجدد بمعهد التربية البدنية والرياضية.

### تحليل النتائج :

من خلال تحليل نتائج الجدول و المعالجة الإحصائية للإستبيان عن طريق حساب كا2 نجد أن قيمة كا2 المحسوبة تساوي (29.45) وهي أكبر من قيمة كا2 الجدولية (5.991) عند درجة الحرية 02 ومستوى الدلالة 0.05 إذن هناك فروق ذات دلالة إحصائية، نستنتج أن معظم الأساتذة يعتبرون أن إدراج إختبارات الانتقاء الأولي ضرورة لقبول إلتحاق الطلبة الجدد بمعهد التربية البدنية والرياضية.

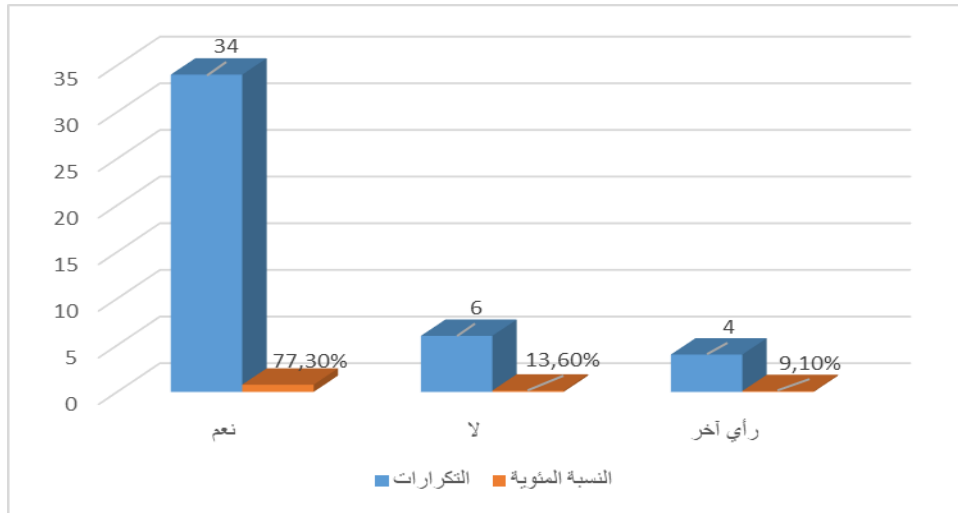
**السؤال (09):** هل ساعد إجراء إختبار القبول الأولي على الإنتقاء الجيد لصفوة الطلبة ؟

الهدف من السؤال: معرفة اذا كان إجراء إختبار القبول الأولي ساعد على الإنتقاء

الجيد لصفوة الطلبة.

الإجابات	التكرارات	النسبة المئوية	كا2 المحسوبة	درجة الحرية	كا2 الجدولية	مستوى الدلالة	دلالة الفروق
نعم	34	77.3%	38.36	02	5.991	0.05	دال
لا	06	13.6%					
رأي آخر	04	9.1%					

جدول رقم (10): يمثل مساعدة إجراء إختبار القبول الأولي على الإنتقاء الجيد لصفوة الطلبة.



شكل رقم (09): يمثل نسبة مساعدة إجراء إختبار القبول الأولي على الإنتقاء الجيد لصفوة الطلبة.

تحليل النتائج :

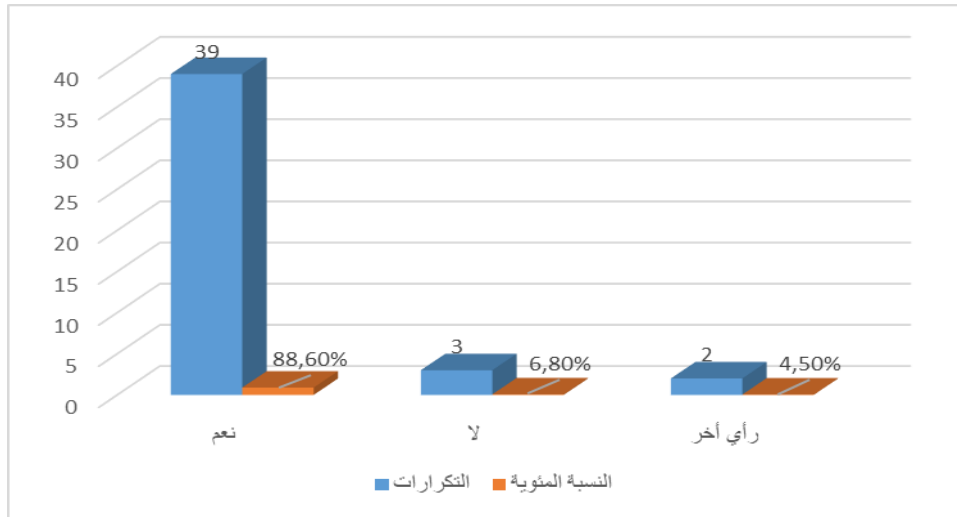
من خلال تحليل نتائج الجدول و المعالجة الإحصائية للإستبيان عن طريق حساب كا2 نجد أن قيمة كا2 المحسوبة تساوي (38.36) وهي أكبر من قيمة كا2 الجدولية (5.991) عند درجة الحرية 02 ومستوى الدلالة 0.05 إذن هناك فروق ذات دلالة إحصائية، نستنتج أن نسبة كبيرة من الأساتذة يؤكدون أن إجراء إختبار القبول الأولي ساعد على الإنتقاء الجيد لصفوة الطلبة.

السؤال (10): هل يساعد اجراء اختبارات الإنتقاء الأولي على الرفع من مستوى التكوين؟

الهدف من السؤال: معرفة اذا كان اجراء اختبارات الإنتقاء الأولي يساعد على الرفع من مستوى التكوين.

الإجابات	التكرارات	النسبة المئوية	كا2 المحسوبة	درجة الحرية	كا2 الجدولية	مستوى الدلالة	دلالة الفروق
نعم	39	88.6%	60.59	02	5.991	0.05	دال
لا	03	6.8%					
رأي آخر	02	4.5%					

جدول رقم (11): يمثل مساعدة اجراء اختبارات الإنتقاء الأولي على الرفع من مستوى التكوين.



شكل رقم (10): يمثل نسبة مساعدة اجراء اختبارات الإنتقاء الأولي على الرفع من مستوى التكوين.

### تحليل النتائج :

من خلال تحليل نتائج الجدول و المعالجة الإحصائية للإستبيان عن طريق حساب كا2 نجد أن قيمة كا2 المحسوبة تساوي (60.59) وهي أكبر من قيمة كا2 الجدولية (5.991) عند درجة الحرية 02 ومستوى الدلالة 0.05 إذن هناك فروق ذات دلالة إحصائية.

نستنتج أن معظم الأساتذة يتفقون أن اجراء اختبارات الإنتقاء الأولي يساعد على الرفع من مستوى التكوين.

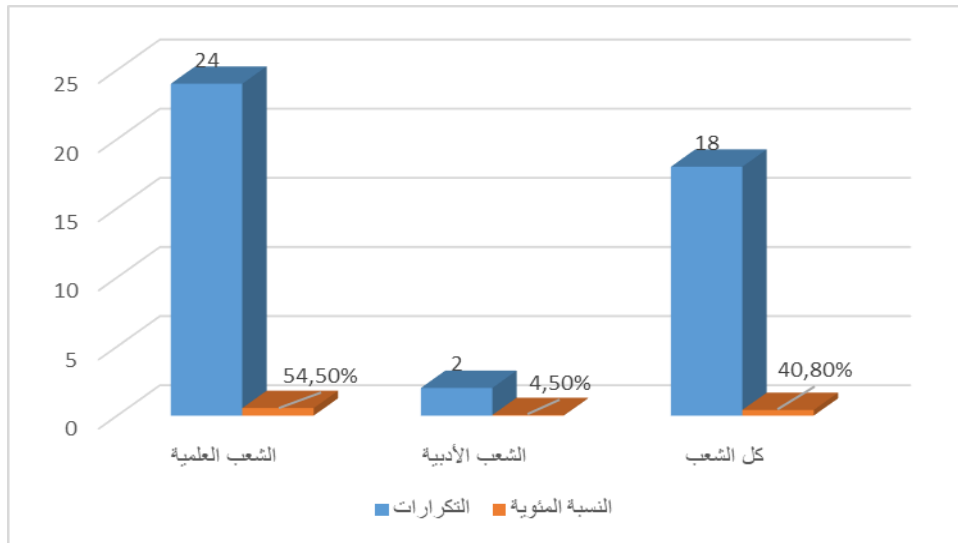
**المحور الثاني:**

**السؤال (11):** ماهي الشعبة المناسبة للإلتحاق بمعهد التربية البدنية والرياضية ؟

**الهدف من السؤال:** معرفة الشعبة المناسبة للإلتحاق بمعهد التربية البدنية والرياضية.

الإجابات	التكرارات	النسبة المئوية	كا2 المحسوبة	درجة الحرية	كا2 الجدولية	مستوى الدلالة	دلالة الفروق
الشعب العلمية	24	54.5%	17.63	02	5.991	0.05	دال
الشعب الأدبية	02	4.5%					
كل الشعب	18	40.9%					

**جدول رقم (12):** يمثل الشعبة المناسبة للإلتحاق بمعهد التربية البدنية والرياضية.



**شكل رقم (11):** يمثل نسبة الشعبة المناسبة للإلتحاق بمعهد التربية البدنية والرياضية.

**تحليل النتائج :**

من خلال تحليل نتائج الجدول و المعالجة الإحصائية للإستبيان عن طريق حساب كا2 نجد أن قيمة كا2 المحسوبة تساوي (17.63) وهي أكبر من قيمة كا2 الجدولية (5.991) عند درجة الحرية 02 ومستوى الدلالة 0.05 إذن هناك فروق ذات دلالة إحصائية،

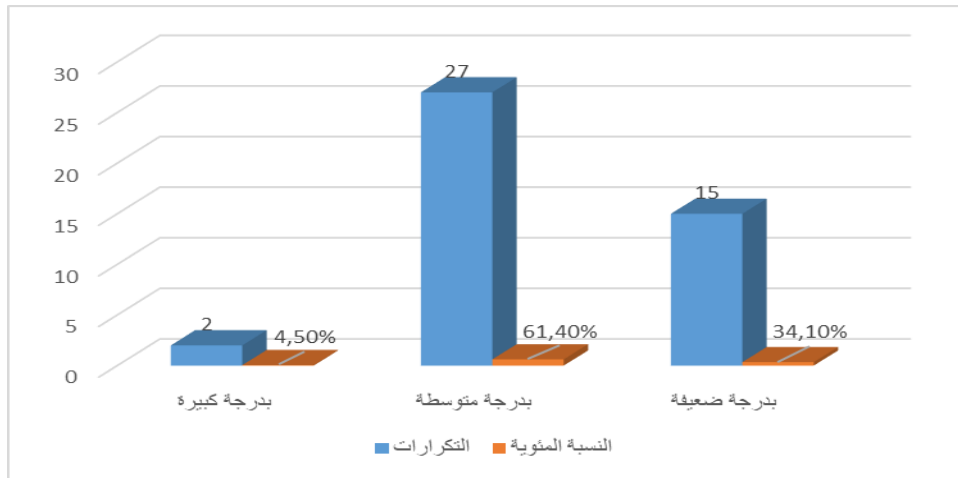
نستنتج أن معظم الأساتذة يرون أن الشعبة المناسبة للإلتحاق بمعهد التربية البدنية والرياضية هي الشعب العلمية.

**السؤال (12):** هل هذا يعني أن الإختصاصات الأخرى تقف عائق في وجه التحصيل المهاري للطلبة؟

**الهدف من السؤال:** معرفة اذا كانت الإختصاصات الأخرى تقف عائق في وجه التحصيل المهاري للطلبة.

الإجابات	التكرارات	النسبة المئوية	كا2 المحسوبة	درجة الحرية	كا2 الجدولية	مستوى الدلالة	دلالة الفروق
بدرجة كبيرة	02	4.5%	21.31	02	5.991	0.05	دال
بدرجة متوسطة	27	61.4%					
بدرجة ضعيفة	15	34.1%					

**جدول رقم (13):** يمثل وقوف الإختصاصات الأخرى عائق في وجه التحصيل المهاري للطلبة.



**شكل رقم (12):** يمثل نسبة وقوف الإختصاصات الأخرى عائق في وجه التحصيل المهاري للطلبة.

**تحليل النتائج :**

من خلال تحليل نتائج الجدول و المعالجة الإحصائية للإستبيان عن طريق حساب كا2 نجد أن قيمة كا2 المحسوبة تساوي (21.31) وهي أكبر من قيمة كا2 الجدولية (3.841) عند درجة الحرية 01 ومستوى الدلالة 0.05 إذن هناك فروق ذات دلالة إحصائية،

نستنتج أن معظم الأساتذة يرون أن الإختصاصات الأخرى تقف عائق في وجه التحصيل المهاري للطلبة بدرجة متوسطة.

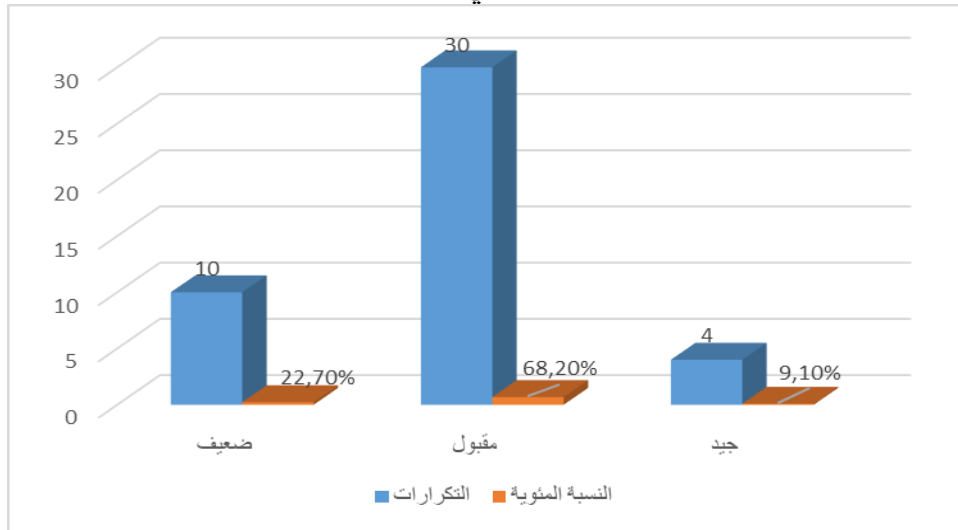
**السؤال (13):** من خلال المقاييس التي تشرفون عليها كيف تقيمون المستوى المهاري للطلبة في السنوات الأخيرة ؟

**الهدف من السؤال:** معرفة كيف يقيم الأساتذة المستوى المهاري للطلبة في السنوات

من خلال المقاييس التي يشرفون عليها.

الإجابات	التكرارات	النسبة المئوية	كا2 المحسوبة	درجة الحرية	كا2 الجدولية	مستوى الدلالة	دلالة الفروق
ضعيف	10	22.7%	25.27	02	5.991	0.05	دال
مقبول	30	68.2%					
جيد	04	9.1%					

**جدول رقم (14):** يمثل كيفية تقييم الأساتذة للمستوى المهاري للطلبة في السنوات من خلال المقاييس التي يشرفون عليها.



**شكل رقم (13):** يمثل نسبة كيفية تقييم الأساتذة للمستوى المهاري للطلبة في السنوات من خلال المقاييس التي يشرفون عليها.

**تحليل النتائج :**

من خلال تحليل نتائج الجدول و المعالجة الإحصائية للإستبيان عن طريق حساب كا2 نجد أن قيمة كا2 المحسوبة تساوي (25.27) وهي أكبر من قيمة كا2 الجدولية (5.991) عند درجة الحرية 02 ومستوى الدلالة 0.05 إذن هناك فروق ذات دلالة إحصائية.

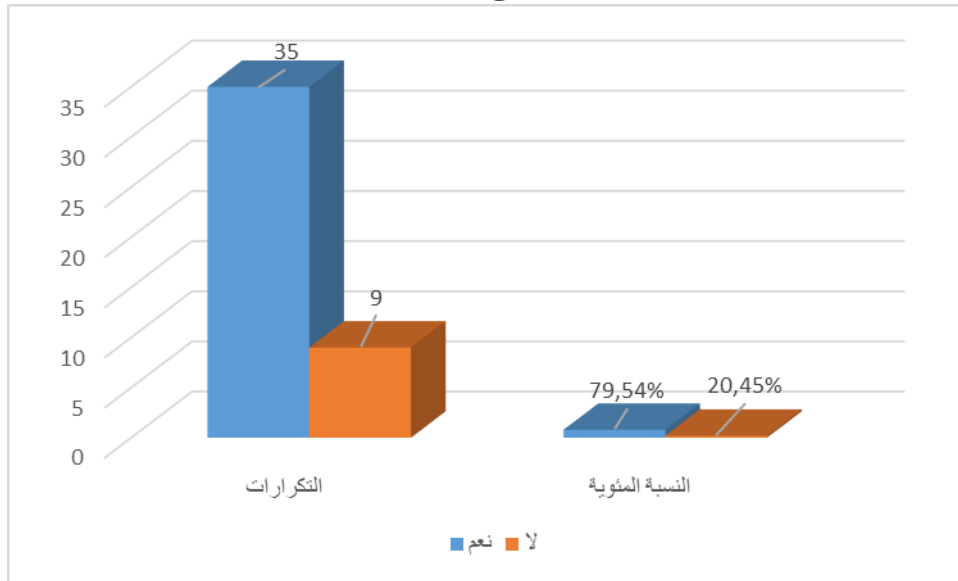
نستنتج أن أغلب الأساتذة يقيمون للمستوى المهاري للطلبة في السنوات من خلال المقاييس التي يشرفون عليها مقبول نوعا ما.

**السؤال (14):** هل يوجد تجاوب ومشاركة في الحصص التطبيقية من طرف طلبة سنة أولى ليسانس؟

**الهدف من السؤال :** معرفة اذا كان يوجد تجاوب ومشاركة في الحصص التطبيقية من طرف طلبة سنة أولى ليسانس.

الإجابات	التكرارات	النسبة المئوية	كا2 المحسوبة	درجة الحرية	كا2 الجدولية	مستوى الدلالة	دلالة الفروق
نعم	35	79.5%	15.36	01	3.841	0.05	دال
لا	09	20.45%					

**جدول رقم (15):** يمثل وجود تجاوب ومشاركة في الحصص التطبيقية من طرف طلبة سنة أولى ليسانس.



**شكل رقم (14):** يمثل نسبة وجود تجاوب ومشاركة في الحصص التطبيقية من طرف طلبة سنة أولى ليسانس.

**تحليل النتائج :**

من خلال تحليل نتائج الجدول و المعالجة الإحصائية للإستبيان عن طريق حساب كا2 نجد أن قيمة كا2 المحسوبة تساوي (15.36) وهي أكبر من قيمة كا2 الجدولية (3.841) عند درجة الحرية 01 ومستوى الدلالة 0.05 إذن هناك فروق ذات دلالة إحصائية.

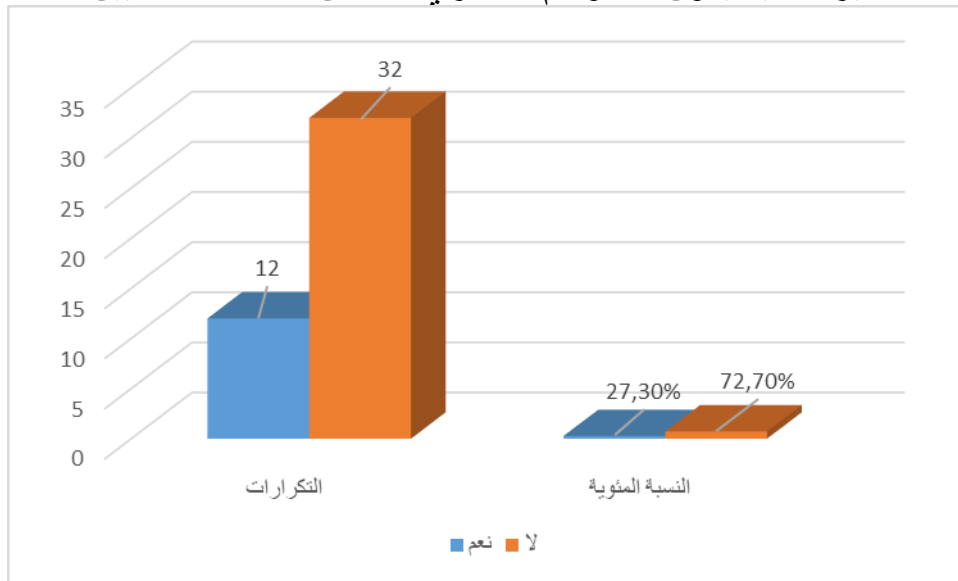
نستنتج أن معظم الأساتذة يرون أنه يوجد تجاوب ومشاركة في الحصص التطبيقية من طرف طلبة سنة أولى ليسانس.

**السؤال (15):** هل ترى أن الطلاب الملتحقين بالمعهد من الشعب الغير علمية يكون مستواهم المهاري أقل من الطلاب العلميين ؟

**الهدف من السؤال:** معرفة اذا كان الأساتذة يرون أن الطلاب الملتحقين بالمعهد من الشعب الغير علمية يكون مستواهم المهاري أقل من الطلاب العلميين.

الإجابات	التكرارات	النسبة المئوية	كا2 المحسوبة	درجة الحرية	كا2 الجدولية	مستوى الدلالة	دلالة الفروق
نعم	12	27.3%	9.09	01	3.841	0.05	دال
لا	32	72.7%					

**جدول رقم (16):** يمثل الأساتذة الذين يرون أن الطلاب الملتحقين بالمعهد من الشعب الغير علمية يكون مستواهم المهاري أقل من الطلاب العلميين.



**شكل رقم (15):** يمثل نسبة الأساتذة الذين يرون أن الطلاب الملتحقين بالمعهد من الشعب الغير علمية يكون مستواهم المهاري أقل من الطلاب العلميين.

**تحليل النتائج :**

من خلال تحليل نتائج الجدول و المعالجة الإحصائية للإستبيان عن طريق حساب كا2 نجد أن قيمة كا2 المحسوبة تساوي (9.09) وهي أكبر من قيمة كا2 الجدولية (3.841) عند درجة الحرية 01 ومستوى الدلالة 0.05 إذن هناك فروق ذات دلالة إحصائية.

نستنتج أن أغلب الأساتذة يرون أن الطلاب الملتحقين بالمعهد من الشعب الغير علمية يكون مستواهم المهاري أقل من الطلاب العلميين.

**السؤال (16):** هل توافق أن تحسن المستوى المهاري لطلبة التربية البدنية والرياضية

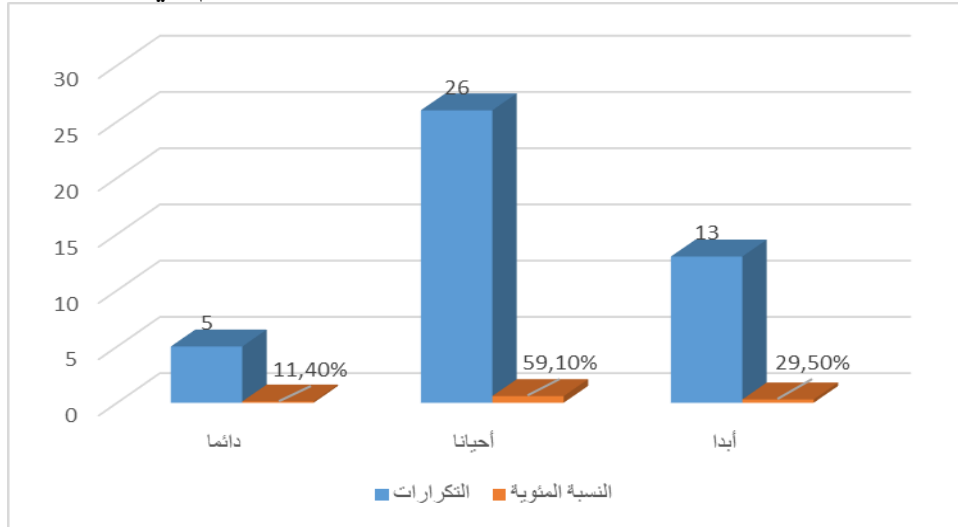
مرتبط بضرورة قبول المتفوقين منهم في المواد العلمية ؟

**الهدف من السؤال:** معرفة اذا كان الأساتذة يوافقون على أن تحسن المستوى المهاري

للطلبة مرتبط بضرورة قبول المتفوقين منهم في المواد العلمية.

الإجابات	التكرارات	النسبة المئوية	كا2 المحسوبة	درجة الحرية	كا2 الجدولية	مستوى الدلالة	دلالة الفروق
دائما	05	11.4%	15.31	02	5.991	0.05	دال
أحيانا	26	59.1%					
أبدا	13	29.5%					

**جدول رقم (17):** يمثل الأساتذة الذين يوافقون على أن تحسن المستوى المهاري لطلبة التربية البدنية والرياضية مرتبط بضرورة قبول المتفوقين منهم في المواد العلمية.



**شكل رقم (16):** يمثل نسبة الأساتذة الذين يوافقون على أن تحسن المستوى المهاري لطلبة التربية البدنية والرياضية مرتبط بضرورة قبول المتفوقين منهم في المواد العلمية. **تحليل النتائج :**

من خلال تحليل نتائج الجدول و المعالجة الإحصائية للإستبيان عن طريق حساب كا2 نجد

أن قيمة كا2 المحسوبة تساوي (15.31) وهي أكبر من قيمة كا2 الجدولية (5.991)

عند درجة الحرية 02 ومستوى الدلالة 0.05 إذن هناك فروق ذات دلالة إحصائية.

نستنتج أن معظم الأساتذة يتفوقون على أن تحسن المستوى المهاري لطلبة التربية البدنية والرياضية مرتبط بضرورة قبول المتفوقين منهم في المواد العلمية.

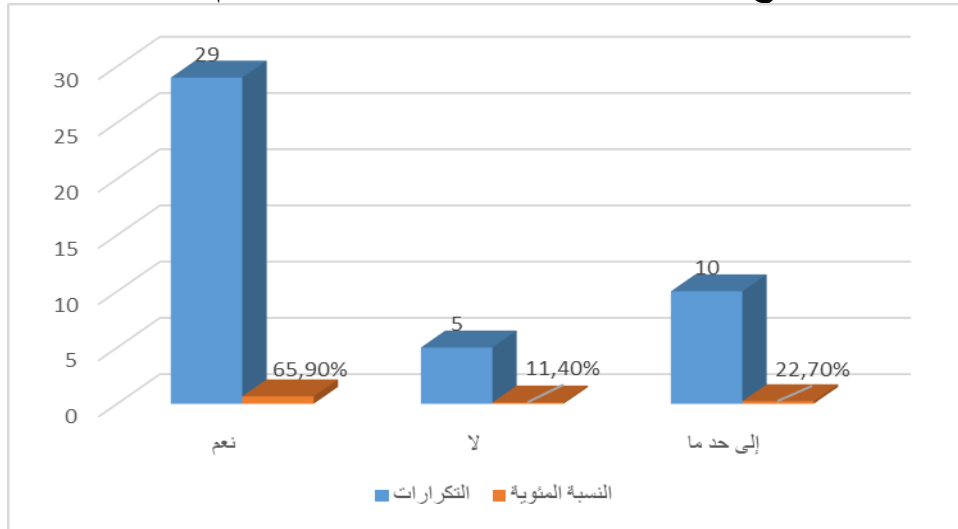
**السؤال (17):** هل ترى أن التفاوت في نتائج التحصيل المهاري لطلبة المعهد يرجع بالدرجة الأولى إلى سوء إختيار بعضهم للتخصص ؟

**الهدف من السؤال:** معرفة اذا كان الأساتذة يرون أن التفاوت في نتائج التحصيل

المهاري لطلبة المعهد يرجع بالدرجة الأولى إلى سوء إختيار بعضهم للتخصص.

الإجابات	التكرارات	النسبة المئوية	كا2 المحسوبة	درجة الحرية	كا2 الجدولية	مستوى الدلالة	دلالة الفروق
نعم	29	65.9%	21.86	02	5.991	0.05	دال
لا	05	11.4%					
إلى حد ما	10	22.7%					

**جدول رقم (18):** يمثل الأساتذة الذين يرون أن التفاوت في نتائج التحصيل المهاري لطلبة المعهد يرجع بالدرجة الأولى إلى سوء إختيار بعضهم للتخصص.



**شكل رقم (17):** يمثل نسبة الأساتذة الذين يرون أن التفاوت في نتائج التحصيل المهاري لطلبة المعهد يرجع بالدرجة الأولى إلى سوء إختيار بعضهم للتخصص.

**تحليل النتائج :**

من خلال تحليل نتائج الجدول و المعالجة الإحصائية للإستبيان عن طريق حساب كا2 نجد أن قيمة كا2 المحسوبة تساوي (21.86) وهي أكبر من قيمة كا2 الجدولية (5.991) عند درجة الحرية 02 ومستوى الدلالة 0.05 إذن هناك فروق ذات دلالة إحصائية.

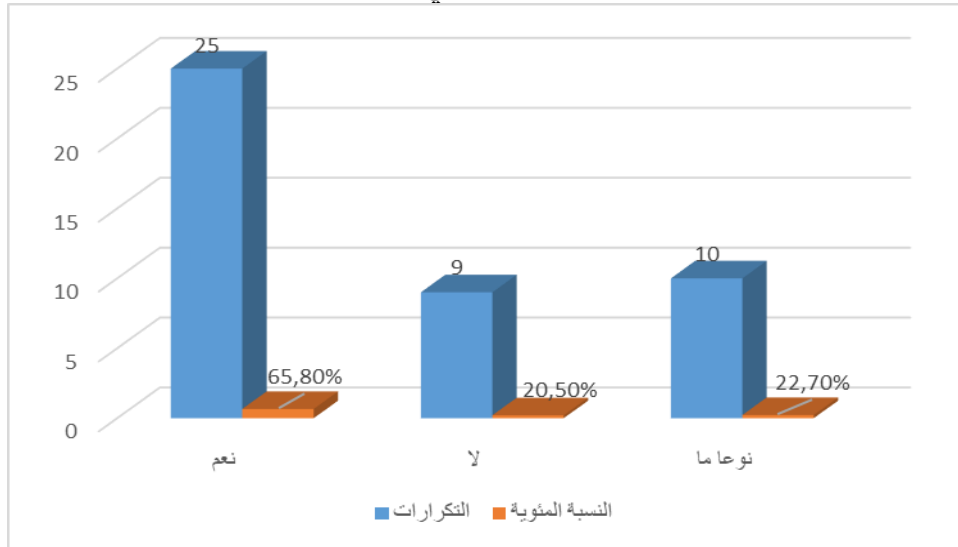
نستنتج أن معظم الأساتذة يرون أن التفاوت في نتائج التحصيل المهاري لطلبة المعهد يرجع بالدرجة الأولى إلى سوء إختيار بعضهم للتخصص.

**السؤال (18):** هل ترى أن هناك انخفاض في مستوى الأداء المهاري للطلبة بعد إلغاء اختبارات الانتقاء الأولي للالتحاق بمعهد التربية البدنية والرياضية ؟

**الهدف من السؤال:** معرفة اذا كان الأساتذة يرون أن هناك انخفاض في مستوى الأداء المهاري للطلبة بعد إلغاء اختبارات الانتقاء الأولي للالتحاق بمعهد التربية البدنية.

الإجابات	التكرارات	النسبة المئوية	كا2 المحسوبة	درجة الحرية	كا2 الجدولية	مستوى الدلالة	دلالة الفروق
نعم	25	65.8%	10.95	02	5.991	0.05	دال
لا	09	20.5%					
نوعا ما	10	22.7%					

**جدول رقم (19):** يمثل الأساتذة الذين يرون أن هناك انخفاض في مستوى الأداء المهاري للطلبة بعد إلغاء اختبارات الانتقاء الأولي للالتحاق بمعهد التربية البدنية.



**شكل رقم (18):** يمثل نسبة الأساتذة الذين يرون أن هناك انخفاض في مستوى الأداء المهاري للطلبة بعد إلغاء اختبارات الانتقاء الأولي للالتحاق بمعهد التربية البدنية.

**تحليل النتائج :**

من خلال تحليل نتائج الجدول و المعالجة الإحصائية للإستبيان عن طريق حساب كا2 نجد أن قيمة كا2 المحسوبة تساوي (10.95) وهي أكبر من قيمة كا2 الجدولية (3.841) عند درجة الحرية 01 ومستوى الدلالة 0.05 إذن هناك فروق ذات دلالة إحصائية.

نستنتج أن نسبة كبيرة من الأساتذة يرون أن هناك انخفاض في مستوى الأداء المهاري للطلبة بعد إلغاء اختبارات الانتقاء الأولي للالتحاق بمعهد التربية البدنية.

## 2-/- مقابلة النتائج بالفرضيات:

### 2-1/- مقابلة النتائج بالفرضية الجزئية الأولى:

للتحقق من صحة الفرضية الأولى القائلة "أن إلغاء إختبارات الإنتقاء الأولي للالتحاق بمعاهد التربية البدنية والرياضية له انعكاس على مستوى التحصيل المعرفي للطلاب"، ارتأينا إلى اعتماد النسب المئوية واختبارات كا2.

فبعد تحليل النتائج المتحصلة عليها بحساب النسب المئوية من خلال اجابات الأساتذة على الاستبيان في المحور الأول في الأسئلة من (01 الى 10) اتضح أن نتائج الطلبة خلال السداسي الأول للعام الدراسي الحالي بالنسبة للمقاييس التي يشرف عليها لأساتذة كانت متوسطة، كما أكد الأساتذة أنه مقارنة بالدفعات السابقة التي كانت تلتحق عن طريق الإنتقاء الأولي يوجد اختلاف بدرجة كبيرة في مستوى طلبة السنة الأولى ليسانس، حيث أنهم يواجهون مشاكل في تقديم الحصص التطبيقية أكثرها شيوعا عدم إمام الطلبة بقوانين بعض الرياضات، حيث أجمع الأساتذة أن إجراء إختبارات القبول الأولي يساعد على الإنتقاء الجيد لصفوة الطلبة وبالتالي الرفع من مستوى التكوين.

كما تبين لنا من خلال نتائج الجداول في المحور الأول أن قيمة اختبار كا2 المحسوبة عند مستوى دلالة (0.05) كانت أكبر من قيمة كا2 الجدولية، وبالتالي فإن الفروق جاءت دالة في كل اجابات الأساتذة على أسئلة المحور الأول المتعلقة بالفرضية الأولى.

هذا ما يتفق مع دراسة الطالب "يوسف حامدي" التي هدفت إلى التعرف على أهم الصعوبات الأكاديمية والإدارية التي تواجه أعضاء هيئة التدريس بمعهد التربية البدنية والرياضية بالمسيلة، حيث بينت النتائج أن أبرز الصعوبات الأكاديمية هي غياب الجدية لدى الطلبة في عملية التعلم، وعدم إقبال الطلبة على تنفيذ المبادرات والمشاريع العلمية وضعف وعي الطالب باللوائح والقوانين الخاصة بالإشراف والنزاهة العلمية. من خلال كل النتائج المتحصل عليها في الجداول والدراسات المشابهة يتضح تحقق الفرضية الجزئية الأولى.

### 2-2/- مقابلة النتائج بالفرضية الجزئية الثانية:

للتحقق من صحة الفرضية الثانية القائلة "أن إلغاء إختبارات الإنتقاء الأولي للالتحاق بمعاهد التربية البدنية والرياضية له انعكاس على مستوى التحصيل المهاري للطلاب"، ارتأينا إلى اعتماد النسب المئوية واختبارات كا2.

فبعد تحليل النتائج المتحصلة عليها بحساب النسب المئوية من خلال اجابات الأساتذة على الاستبيان في المحور الثاني في الأسئلة من (11 الى 18) اتضح أن الشعب المناسبة

للالتحاق بمعهد التربية البدنية والرياضية هي الشعب العلمية، حيث أكد الأساتذة أن الاختصاصات الأخرى يمكن أن تقف ودرجة متوسطة في وجه التحصيل المهاري للطلبة، حيث أنهم يرون أن المستوى المهاري للطلبة في السنوات الأخيرة ضعيف، كما اتفق أغلبية الأساتذة أن تحسن المستوى المهاري لطلبة التربية البدنية والرياضية مرتبط بضرورة قبول المتفوقين منهم في المواد العلمية، ذلك لأنهم يرون أن التفاوت في نتائج التحصيل المهاري لطلبة المعهد يرجع بالدرجة الأولى إلى سوء إختيار بعضهم للتخصص. كما تبين لنا من خلال نتائج الجداول في المحور الثاني أن قيمة اختبار كا2 المحسوبة عند مستوى دلالة (0.05) كانت أكبر من قيمة كا2 الجدولية، وبالتالي فإن الفرق جاءت دالة في كل اجابات الأساتذة على أسئلة المحور الثاني المتعلقة بالفرضية الثانية. هذا ما يتفق مع دراسة كل من الطلبة "عبد الحميد عواريين" و "موسى دشاش" التي هدفت إلى التعرف على طبيعة الإختبارات المستعملة في عملية الإنتقاء الرياضي على مستوى معهد التربية البدنية والرياضية وتسلط الضوء على نوعية الأنشطة الممارسة أثناء إجراء إختبار الكفاءة البدنية، حيث أكدت النتائج أهمية إنتقاء الطلاب من أجل الإلتحاق بالمعهد مهما كانت نوعية الأنشطة المسطرة نظريا وتطبيقيا، مرورا بإختبارات الكفاءة البدنية التي من خلالها يمكن التنبؤ بمستوى تحصيل الطالب المستقبلي. من خلال كل النتائج المتحصل عليها في الجداول والدراسات المشابهة يتضح تحقق الفرضية الجزئية الثانية.

### 3-/- الإستنتاجات:

- تعتبر النتائج التي توصلت إليها الدراسة الحالية بمثابة إجابة عن الأسئلة الرئيسية التي أثارها مشكلة البحث وكتحقيق للأهداف التي رسمت في البداية ويمكن ايجازها فيما يلي:
- إلغاء إختبارات الإنتقاء الأولي للإلتحاق بمعاهد التربية البدنية والرياضية له إنعكاس سلبي على مستوى التحصيل المعرفي للطلاب.
  - إلغاء إختبارات الإنتقاء الأولي للإلتحاق بمعاهد التربية البدنية والرياضية له إنعكاس سلبي على التحصيل المهاري لمختلف الأنشطة.
  - لإلغاء إختبارات الإنتقاء الأولي للإلتحاق بمعاهد التربية البدنية والرياضية إنعكاس سلبي على تكوين طلاب علوم وتقنيات النشاطات البدنية الرياضية.
  - تلعب الكفاءة البدنية دور كبير في الرفع من المستوى الدراسي لدى طلاب التربية البدنية والرياضية في الجانبين المهاري والمعرفي.
  - أهمية الإنتقاء على مستوى معاهد التربية البدنية والرياضية لإعطاء نظرة عامة وشاملة للطلاب.
  - لإلغاء إختبارات الإنتقاء الأولي للإلتحاق بمعاهد التربية البدنية والرياضية إنعكاس سلبي على تكوين طلاب علوم وتقنيات النشاطات البدنية الرياضية.

#### 4- التوصيات والإقتراحات:

بناء على نتائج الدراسة يمكننا صياغة بعض التوصيات والإقتراحات:

- إعادة اعتماد اختبار الكفاءة البدنية.
- إجبارية اعتماد اختبار الفحوصات الطبية و النفسية.
- تحديد مستوى احتياج المعهد من الطلبة (ضبط النسب).
- اختيار طلبة الشعب العلمية وبمعدل جيد في شهادة البكالوريا.
- إقصاء الطلبة الذين ليس لديهم علاقة بالمجال الرياضي.

## الخلاصة:

لكل بداية نهاية ولكل منطلق هدف مسطر ومقصود، وفي خضم ذلك نضع أسطر خاتمة بحثنا الذي سنحاول من خلاله تقديم لب الموضوع ومدى تحقق الأهداف المسطرة من ذلك، وتقديم افتراضات مستقبلية تساعد الباحثين على مواصلة البحث وإعادة دراسته من جوانب أخرى.

فمن خلال البحث النظري والدراسة الميدانية التي قمنا بها باستعمال استمارة استبائية كانت موجهة لأساتذة الجامعيين بمعهد التربية البدنية والرياضية، خلصنا الى أن عملية الانتقاء عملية حساسة جدا ومهمة لما لها من تأثيرات على النتائج المستقبلية للطلاب، فإعداد طلبة متميزين من جميع النواحي لا يأتي إلا من خلال وجود استعدادات ومؤهلات أساسية لازمة لتحقيق أحسن مستوى ممكن، وقد حاولنا في هذه الدراسة التعرف على الكشف على انعكاس الغاء إختبارات الإنتقاء الأولي للإلتحاق بمعاهد التربية البدنية والرياضية على تكوين طلاب علوم وتقنيات النشاطات البدنية الرياضية، إضافة إلى طبيعة هذه الإختبارات المسطرة من أجل الحصول على مقعد ومزاولة هذا التخصص كما أردنا معرفة نتائج مستوى التحصيل الدراسي وربطها بالشعب المدروسة من طرف الطلبة الملتحقين بمعاهد التربية البدنية والرياضية. واستخلصنا في نهاية هذا البحث الإنتقاء الأولي على مستوى معاهد التربية البدنية والرياضية يعطي نظرة عامة وشاملة عن الطلاب، وله دور كبير في الرفع من المستوى الدراسي لدى طلاب التربية البدنية والرياضية في الجانبين المهاري والمعرفي، وبالتالي تحسين جودة التكوين.

# المصادر والمراجع

## المصادر و المراجع:

### الكتب:

1. أحمد جميل عايش: أساليب تدريس التربية الفنية والمهنية والرياضية، الأردن، دار المسيرة للنشر والتوزيع والطباعة، 2008.
2. أحمد خالد طه: تكوين المعلمين من الإعداد الى التدريب، الامارات العربية، دار الكتاب الجامعي العين، 2005 .
3. أحمد زين الدين بوعامر: تقييم أساتذة التعليم الثانوي للتكوين المستمر، الجزائر، المؤسسة الاسكندرية، الدار الجامعية للنشر والتوزيع الابراهيمية، 2003.
4. أسماء هرون: دور التكوين الجامعي في ترقية المعرفة العلمية، 2010.
5. أكرم خطابية: أسس وبرامج التربية الرياضية، الأردن، دار البازوري العلمية للنشر.
6. أكرم زكي خطابية: المناهج المعاصرة في التربية البدنية، عمان، دار الفكر، 2005.
7. أمين أنور الخولي: أصول التربية البدنية والرياضية، القاهرة، دار الفكر، 1992.
8. أمين أنور الخولي: التربية الرياضية المدرسية، دليل معلم الفصل وطالب التربية العلمية، القاهرة، دار الفكر العربي، 1998.
9. أمين أنور الخولي: التربية الرياضية المدرسية، دليل معلم الفصل وطالب التربية العلمية، القاهرة، دار الفكر العربي، 1998.
10. أمين أنور الخولي: التربية الرياضية المدرسية، دليل معلم الفصل وطالب التربية العلمية، 11. بدر السلام عبد السلام: أساسيات التدريب والتطوير المهني للمعلم، القاهرة، دار الفكر التعليم، مصر، مكتبة الأنجلو المصرية، 2000.
12. زكية إبراهيم كامل وآخرون: طرق التدريس في التربية الرياضية، ط1، مكتبة ومطبعة الإشعاع الفنية، الإسكندرية، 2002.
13. زيادة رضوان، جيه أوتوه كيفن: صراع القيم بين الاسلام والغرب، ط01، دار الفكر، دمشق، سوريا، 2010.
14. زينب علي : طرق تدريس التربية الرياضية، الأسس النظرية والتطبيقات العلمية، القاهرة، دار الفكر العربي، 2008.
15. زينب علي، غادة جلال: طرق تدريس التربية الرياضية – الأسس النظرية والتطبيقات العملية، دار الفكر العربي، القاهرة 2008.
16. سعد آخرون طه علي: التربية البدنية والرياضية لذوي الاحتياجات الخاصة، الفالح للنشر
17. سليمان عرفات عبد العزيز: الاتجاهات التربوية المعاصرة في شؤون التربية وأوضاع
18. شحاتة حسن: المجمع في التدريس والتقويم، القاهرة، دار العالم العربي، 2013.
19. شريف بن محمد الأتربي: العرفة العلمية والممارسة المهنية، أحترافية العمل، الرياض، 2014.
20. صالح: التربية وطرق التدريس، الجزء الأول، دار المعارف، مصر، 1996.
21. عباس أحمد صالح: طرق تدريس التربية البدنية والرياضية، المكتبة الوطنية، بغداد، 1991.

23. عباس السمراني، وقاسم حسين: التطبيق العلمي في التربية البدنية والرياضية، بغداد، جامعة بغداد، 1987.
24. عبد الحميد أشرف: تكنولوجيا التعليم في التربية البدنية الرياضية، القاهرة، مركز الكتاب
25. عبد الرحمان مجال محمد مرسلي ثابت: الادارة الاستراتيجية، مفاهيم ونماذج تطبيقية، القاهرة، 2009.
26. عبد السلام عزيزي: مفاهيم تربوية بمنظور سيكولوجي جديد، دار ريحانة، ط01، 2003.
27. عبد الفتاح دويدار: دليل البحث العلمي، القاهرة، دار الفكر العربي المجلد ط01، 2007.
28. عبد الكريم عفاف: تصميم المناهج في التربية البدنية، الاسكندرية، المعارف للنشر، 2005.
29. عبد النبي، مصطفى علي السيد: الاتجاهات الحديثة لنظرية الاستخدامات والاشباع، ط01، دار الفكر العربي، مصر، 2001.
30. عصام الدين متولي عبد الله: طرق تدريس التربية البدنية بين النظرية و التطبيق، الإسكندرية، دار الوفاء الدنيا الطباعة والنشر، 2006.
31. عطا الله: تدريس التربية البدنية والرياضية في ضوء الأهداف الإجرائية، ديوان المطبوعات
32. على أحمد: الشجرة التعليمية، رؤية متكاملة للمنظومة التعليمية، مصر، دار الفكر العربي، 2002.
33. علي حسن، عصام الدين شعبان: التقنيات الحديثة في جودة تدريس علوم الرياضة، قسم التربية البدنية، جامعة أم القرى، السعودية، دس.
34. عنايات محمد، أحمد فرج: مناهج وطرق تدريس التربية البدنية، دار الفكر العربي، ط2، مصر، 1998.
35. غنيم رشاد، الرامخ محمد، عمر نادية محمد: النظريات المعاصرة في علم الاجتماع، ط01، دار الفكر العربي، القاهرة، دار الفكر العربي، 1998.
36. غيث محمد عاطف: معجم مصطلحات العلوم الاجتماعية، ط03، دار المعارف الجامعية، الاسكندرية، 1997.
37. محمد سامي بشير: المدرس المثالي نحو تعليم أفضل، دار الغريب للطباعة والنشر والتوزيع، القاهرة، 2007.
38. محمد لطفي طه: الأسس النفسية للانتقاء الرياضي، دار الشروق، القاهرة، 2002.
39. مصطفى السايح محمد: أساليب التدريس في التربية البدنية والرياضية، مكتبة ومطبعة الإشعاع الفنية، ط1، الإسكندرية، 2003.
40. مكارم علمي أبو هرجة، محمد سعد زغول، مناهج التربية الرياضية، مركز الكتاب للنشر، ط2، القاهرة، 1999.

41. نجيم الغزاوي: التدريب الاداري، عمان الأردن، دار اليازوري للنشر والتوزيع، 2006.
42. يوسف مصطفى الكافي: نظريات علم الاجتماع، ط01، شبكة الألوكة، مصر، 2015.
- الأطروحات:**
43. ابراهيم عمراوي: المسؤولية الاجتماعية و علاقتها بالكفاية التدريسية في حصة التربية البدنية والرياضية في ضوء متطلبات تعليمية المادة و المنهاج الجديد. أطروحة دكتوراه، 2019.
44. أسماء هارون: دور التكوين الجامعي في ترقية المعرفة العلمية، رسالة شهادة الماجستير في علم اجتماع، 2010.
45. بدر الدين بوساق: مساهمة برامج التكوين المستمر في مسيرة الأداء التدريسي لأساتذة التربية البدنية والرياضية، 2019.
46. بوراي كاسيا: الكفايات التدريسية لدى الطلبة المتلربصين خلال حصة الأنشطة البدنية والرياضية بمرحلة التعليم الثانوي، أطروحة دكتوراه تخصص النشاط البدني الرياضي التربوي، 2017.
47. حملاوي عامر: دور التكوين في اكتساب طلبة معاهد وأقسام التربية البدنية والرياضية، 2011..
48. سوالي دلال: محاولة لبناء ملمح للتكوين البيداغوجي للاستاذ الجامعي، مذكرة لنيل شهادة الماجستير في علم النفس الاجتماعي، 2010.
49. العيد معيوف: المقاربات البيداغوجية في التربية البدنية والرياضية ومساهمة أستاذ المادة في تحقيق ملمح الخروج، أطروحة دكتوراه، 2016.

#### **المجلات العلمية:**

50. السعيد بن عيسى: مقارنة نقدية لواقع نظام تكوين المعلمين والبدائل الممكنة، مخبر ادارة وتنمية الموارد البشرية، جامعة سطيف، الجزائر، العدد01.
51. سعيد محمد الحفار: دور المعرفة الكاملة والحوار في بناء فكر الشباب، مجلة التربية، اللجنة القطرية للتربية والثقافة والعلوم، 1995.
52. وزارة التربية الوطنية: البرنامج التكويني البيداغوجي التحضيري اثناء التربص التجريبي، 2015.

الملاحق

الجمهورية الجزائرية الديمقراطية الشعبية  
وزارة التعليم العالي و البحث العلمي  
جامعة عبد الحميد ابن باديس مستغانم  
معهد التربية البدنية و الرياضية

قسم التربية البدنية و الرياضية

إستمارة استبائية لأساتذة معهد التربية البدنية و الرياضية  
في إطار بحثنا العلمي ضمن متطلبات نيل شهادة الماستر تحت عنوان:  
" دور الإنتقاء الأولي بمعهد التربية البدنية و الرياضية على جودة تكوين الطلبة "

نرجو من سيادتكم ملئ هذه الإستمارة بالإجابة عن هذه الأسئلة بكل صدق و موضوعية حتى يتسنى لنا الوصول إلى معلومات وحقائق تفيد دراستنا و نتعهد بعدم تسريب إجابتكم إلى أي طرف آخر ما عدا إستخدامها في خدمة هذا البحث العلمي.

لذا نرجوا منكم القراءة المتأنية للسؤال ثم وضع علامة (X) أمام الإجابة المناسبة.

تحت إشراف:

أ.د/ بن خالد الحاج

من إعداد الطالب:

❖ خلفه بن براهيم

السنة الجامعية: 2023 / 2024

## الاستبيان

المحور الأول: إلغاء اختبارات الانتقاء الأولي للالتحاق بمعهد التربية البدنية والرياضية له انعكاس على مستوى التحصيل المعرفي للطلاب.

1/- ما هو نوع المقاييس التي تشرفون على تدريسها؟

مقاييس نظرية  مقاييس تطبيقية  الاثنين معا

2/- من خلال نتائج السداسي الأول للعام الدراسي الحالي كيف كانت نتائج الطلبة بالنسبة للمقاييس التي تشرفون عليه؟

جيدة  متوسطة  ضعيفة

3/- من خلال معاينة نتائج السداسي الأول كيف تقيمون مستوى الطلبة من حيث الحضور والمشاركة في المحاضرات؟

جيد  مقبول  ضعيف

4/ في رأيكم ومقارنة بالدفعات السابقة التي كانت تلتحق عن طريق الإنتقاء الأولي هل هناك إختلاف في مستوى طلبة السنة الأولى ليسانس؟

يوجد بدرجة كبيرة  يوجد بدرجة متوسطة  لا يوجد إختلاف

5/- ما نوع الإختبارات المعتمدة لقبول الطلبة في معهد التربية البدنية والرياضية؟

إختبارات بدنية

إختبارات كتابية

الإلتحاق المباشر

إختبارات أخرى

6/- هل أنت مع إلغاء إختبارات الانتقاء الأولي للإلتحاق بمعهد التربية البدنية والرياضية؟

نعم  لا  رأي آخر

.....

7/- ما هي المشاكل التي واجهتموها جراء إلغاء إختبار الانتقاء الأولي في تقديم الحصص التطبيقية؟

صعوبات في تقديم الحصص التطبيقية   
عدم إستيعاب الطلبة لبعض المهارات   
عدم الإلمام بقوانين بعض الرياضات   
نقص كفاءة الطالب

8/- هل ادراج إختبارات الانتقاء الأولي يعتبر ضرورة ملحة لقبول إلتحاق الطلبة الجدد بمعهد

التربية البدنية والرياضية؟

نعم  لا

9/- هل ساعد إجراء إختبار القبول الأولي على الإنتقاء الجيد لصفوة الطلبة؟

نعم  لا  رأي آخر

.....

10/- هل يساعد اجراء اختبارات الإنتقاء الأولي على الرفع من مستوى التكوين؟

نعم  لا  رأي آخر

.....

المحور الثاني: إلغاء إختبارات الإنتقاء الأولي للإلتحاق بمعهد التربية البدنية والرياضية له انعكاس على التحصيل المهاري لمختلف الأنشطة.

11/- ماهي الشعبة المناسبة للإلتحاق بمعهد التربية البدنية والرياضية ؟

الشعب العلمية  الشعب الأدبية  كل الشعب

12/- هل هذا يعني أن الاختصاصات الأخرى تقف عائق في وجه التحصيل المهاري للطلبة ؟

بدرجة كبيرة

بدرجة متوسطة

بدرجة ضعيفة

13/- من خلال المقاييس التي تشرفون عليها كيف تقيمون المستوى المهاري للطلبة في السنوات

الأخيرة ؟

ضعيف  مقبول  جيد

14/- هل يوجد تجاوب ومشاركة في الحصص التطبيقية من طرف طلبة سنة أولى ليسانس؟

نعم  لا

15/- هل ترى أن الطلاب الملتحقين بالمعهد من الشعب غير علمية يكون مستواهم المهاري أقل من

الطلاب العلميين ؟

نعم  لا

16/- هل توافق أن تحسن المستوى المهاري لطلبة التربية البدنية والرياضية مرتبط بضرورة قبول

المتفوقين منهم في المواد العلمية ؟

دائما  أحيانا  أبدا

17- هل ترى أن التفاوت في نتائج التحصيل المهاري لطلبة المعهد يرجع بالدرجة الأولى إلى سوء

إختيار بعضهم للتخصص ؟

نعم  لا  إلى حد ما

18- هل ترى أن هناك انخفاض في مستوى الأداء المهاري للطلبة بعد إلغاء اختبارات الانتقاء

الأولي للالتحاق بمعهد التربية البدنية والرياضية ؟

نعم  لا  نوعا ما

الجمهورية الجزائرية الديمقراطية الشعبية  
وزارة التعليم العالي و البحث العلمي  
جامعة عبد الحميد ابن باديس مستغانم  
معهد التربية البدنية و الرياضية

قسم التربية البدنية و الرياضية

قائمة الأساتذة المحكمين

عنوان الدراسة:

"دور الانتقاء الأولي بمعاهد التربية البدنية و الرياضية على جودة تكوين الطلبة"

تحت إشراف:

أ.د / بن خالد الحاج

من إعداد الطالب:

❖ خليفة بن براهيم

الرقم	الأستاذ	التخصص	الدرجة العلمية	الجامعة	الامضاء
01	أ.د امريشادو ديس	تربية بدنية التربية بدنية	استاذ لتمام العالي	مستغانم	
02	سليمان قادي	تربية بدنية 1400	استاذ لتمام العالي	مستغانم	
03	د. فتيحة حدادي	/	/	مستغانم	
04	سنور بن ابراهيم	تربية بدنية	أ.م.أ	مستغانم	
05	عبد الرحمن ابراهيم	ص ص	استاذ	مستغانم	